

2
0
2
3



La Croix Rouge

La Salle - Brest
Frères des Écoles Chrétiennes



NOS Formations

De la Maternelle à Bac +3

- **Maternelle**
- **Primaire**
- **Collège**
- **Lycée professionnel**
- **Lycée d'enseignement général et technologique**
- **Enseignement supérieur**



L'ADN LASALLIEN

Réflexion
Lasallienne

n°8

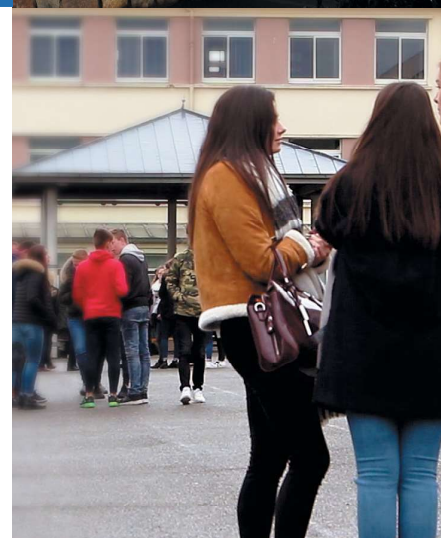
L'ADN LASALLIEN

Ce qui nous pousse à servir

Cette réflexion Lasallienne cherche à approfondir la reconnaissance des éléments communs qui définissent l'esprit de la Mission Lasallienne et sa vision chrétienne de la culture. C'est l'occasion d'encourager une conversation locale, régionale et internationale sur qui nous sommes en tant qu'institution et qui nous sommes en tant qu'individus, héritiers et protagonistes d'un charisme.

Notre Histoire

- **14 mars 1746.** Date de l'ouverture de la première école des Frères à Brest rue Charonnière (rue Monge actuelle).
- **19^e siècle.** Création de plusieurs écoles sur Brest dont la première école professionnelle du Finistère. Mise en place de cours pour adultes.
- **1878.** Déménagement de l'école rue Robespierre.
- **1879.** Accueil des élèves sur le site de La Croix Rouge.
- **1914.** L'établissement est réquisitionné en tant qu'hôpital militaire. Pendant quatre ans l'école reste toujours ouverte avec 440 élèves. Les cours ont lieu chez l'habitant.
- **Septembre 1940.** L'école est envahie par les troupes allemandes.
- **Décembre 1941.** L'école est bombardée; quatre frères trouvent la mort.
- **Mars 1943.** Déménagement de l'école à Landrévarzec pour fuir les bombardements.
- **Janvier 1945.** La vie scolaire reprend sur le site de La Croix Rouge.
- **1976.** L'École devient mixte en sixième.
- **1979.** Premier directeur laïc ; l'école compte 3492 élèves.
- **1993.** Départ de la communauté des frères du site de La Croix Rouge.
- **Aujourd'hui.** l'école accueille des élèves de la maternelle à l'enseignement supérieur et propose une grande diversité de formations.





Quelle voie emprunter ?

L'orientation est un sujet délicat et votre avenir professionnel se dessine sur les bancs de l'école. Les filières sont nombreuses et vos choix peuvent être indécis.

Afin de prendre les bonnes décisions, il est nécessaire de bien se connaître et de bien s'informer. Cela implique d'avoir des informations fiables et récentes.

Le livret que vous tenez entre vos mains est actualisé chaque année et vous présente l'ensemble des formations dispensées au sein de l'ensemble scolaire La Croix Rouge La Salle.

Lors des portes ouvertes, vous pourrez rencontrer l'équipe de La Croix Rouge La Salle. Echanges, écoute, et partage vous permettront une analyse objective pour choisir votre orientation.

Le but est de vous guider afin de vous préparer au mieux, en tenant compte de vos aspirations, de vos capacités et de votre motivation.

Choisir ce n'est pas renoncer, c'est préférer. Quelle que soit la voie que vous emprunterez, sachez que ce sera un parcours d'excellence qui vous portera et vous accompagnera tout au long de votre vie.

Il est important de prendre ce temps de discernement : « On ne réussit bien que là où l'on est bien ».

Très bonne lecture et au plaisir de se retrouver.

Aurélien REGNIER
Directeur

Sommaire

4	Projet éducatif
5	Organisation générale
6	Nos atouts
10	Maternelles et primaires
14	Collège
24	Lycée Professionnel
41	Merci aux entreprises
42	Lycée d'Enseignement Général et Technologique
62	Enseignement Supérieur
77	L'alternance
78	Résultats aux examens
79	Taxe d'apprentissage
80	Restauration
81	Internat
82	Renseignements pratiques

QUALYCÉE

lycée des Métiers
Production
et services aux organisations

Projet éducatif

Des écoles Lasalliennes sous tutelle des Frères des écoles Chrétiennes

Notre projet puise son origine dans le Projet Educatif Lasallien initié par Saint Jean-Baptiste de La Salle (1651-1719), fondateur de l'Institut des Frères des Ecoles Chrétiennes.

“Qu'ils instruisent avec toute l'application possible tous les écoliers dont ils sont chargés, qu'ils n'en négligent aucun, et que l'application qu'ils ont soit égale envers tous et plus grande même à l'égard des plus ignorants et des plus négligents.”

Avec et pour les jeunes

L'école Lasallienne est au service des jeunes et prioritairement des pauvres.

Elle place les enfants et les jeunes au centre de son organisation et de ses préoccupations.

Elle a le souci d'aider les enfants et les jeunes en difficulté.

Ensemble et par association

L'école Lasallienne conçoit l'éducation comme une œuvre collective.

Elle développe le travail en équipe et les partenariats.

Construire l'homme et dire Dieu

L'école Lasallienne veut éduquer en enseignant et évangéliser en éduquant.

Elle s'efforce de donner aux jeunes des repères pour la construction de leur personnalité.

Elle offre à chacun la possibilité de construire son identité en relation avec le Dieu de Jésus Christ.

Dans une fidélité à Saint-Jean Baptiste de La Salle, le ensemble scolaire La Croix Rouge – La Salle reste attentif aux besoins des jeunes d'aujourd'hui.

Les Établissements Lasalliens en France



150
ÉTABLISSEMENTS SCOLAIRES
DE LA MATERNELLE À BAC +6

121
COMMUNES ACCUEILLEN
14.000
ENSEIGNANTS ÉDUCATEURS

3000
PERSONNELS ADMINISTRATIFS
ET DE SERVICE

150.000
ÉLÈVES ET ÉTUDIANTS

Organisation générale

Direction

- Directeur : Aurélien REGNIER
- Directeur-adjoint : Alain KERMARREC

Direction écoles maternelles et primaires

- Directrice Maternelle Ange Gardien et Élémentaire La Croix Rouge La Salle : Catherine BLOTTIAUX
- Directeur du Dauphiné : Olivier CHOSSE
- Directrice Kermaria La Salle : Gisèle LE FLOCH
- Directeur Saint-Jean-Baptiste La Salle : Erwan LELIÈVRE
- Directrice Saint-Yves : Valérie GOUËS

Collège

- Sous-Directeur et Responsable 3^e : Olivier LE VAILLANT
- Responsable 4^e : Virginie LOISON
- Responsable 5^e : Séverine LE COADOU
- Responsable 6^e : Valérie BONNEAU

Lycée professionnel

- Sous-Directeur et Responsable Secondes Professionnelles et ULIS Pro : Grégory LE TOUTOUZE
- Responsable CAP et 3^e Prépa. Métiers : Stéphane BALCON
- Responsable 1^{ères} Professionnelles : Evelyne LE GOFF
- Responsable Terminales Professionnelles : Vincent NICOL

Lycée d'enseignement général et technologique

- Sous-Directeur et Responsable Secondes : Eric FLOC'H
- Responsables Série Générale : Christelle CONGAR et Claude MIOSSEC
- Responsable Série STI2D : Sophie LAOT
- Responsable Série STMG : Anthony JENNEQUIN

Enseignement supérieur

- Sous-Directrice : Fabienne JEZEQUEL
- Responsable DTS IMRT : Philippe BERLIVET
- Responsables Bachelor Européen Marketing : Fabienne JEZEQUEL et Claude MIOSSEC

Directeurs délégués aux formations professionnelles et technologiques

- Industriel (LEGT – LP) : Anne-Laure LARHER
- Tertiaire (LEGT - LP) : Claude MIOSSEC
- Mode-Ameublement (LP) : Virginie THOMAS
- Médical (Ens. sup.) : Philippe BERLIVET

Vie scolaire

- Responsable de la vie scolaire : Joël LAOT

CPE (conseiller principal d'éducation)

- CPE Collège : Tanguy GOGÉ
- CPE L.E.G.T : Alain JEZEQUEL
- CPE L.P. : Charlotte MESNIL
- Responsable Internat : Hermann TOUDIC

Animation pastorale

- Adjointe en Pastorale : Lucille ROUCHER

Nos Atouts



L'international

- Des Sections Européennes anglophone et hispanique à tous les niveaux (collège, lycée général et technologique, lycée professionnel)
- Des partenariats avec des établissements étrangers : USA, Pologne, Slovénie, Vietnam, Allemagne, Danemark, Inde, Espagne, Portugal, Pays-Bas, République Tchèque.
- Proposition de stages à l'étranger en Lycée Professionnel et en Enseignement Supérieur avec le soutien financier de la Commission Européenne (Erasmus+) et du Conseil Régional de Bretagne
- Accueil d'élèves étrangers dans les classes de lycée et séjours individuels à l'étranger pour nos élèves
- Programmes Voltaire et Brigitte Sauzay qui permettent à des lycéens germanistes de suivre en partie leur scolarité en Allemagne et de recevoir un correspondant
- Une LVB (espagnol ou allemand) dès la classe de 6^e (sur dossier)
- Une LVC Japonais dès la classe de seconde



25

professeurs
habilités
à enseigner
leur matière
dans une langue
étrangère

Des certifications multiples



- **Le PET** (Preliminary English Test) en classe de 3^e
- **Certification de Cambridge** organisée par l'Éducation nationale
- **Le First Certificate In English (FCE)** en classe de Terminale Générale et Technologique

- **Le Test of English for International Communication (TOEIC)** pour l'ensemble des lycéens et des étudiants volontaires
- **Le DELE F** en classe de Seconde
- **Le DELE** (Diploma de Español como Lengua Extranjera) en classe de Terminale

Nouveauté :

- **Diplôme de langue allemande Deutsches Sprachdiplom** en Première
- **Projet Voltaire** (orthographe / grammaire)
- **BIA** (Brevet d'initiation aéronautique)
- **BIMer** (Brevet Initiation Mer)

Nos Labels



Erasmus+



SHN

établissement d'accueil
Sport de Haut Niveau

Faisant suite au dispositif Léonardo Mobilité, le programme Erasmus permet la mobilité des élèves de Première Professionnelle désireux d'effectuer une partie de leur période de formation en milieu professionnel dans une entreprise de l'Union Européenne.

D'une durée de 5 semaines, cette mobilité s'effectue sous le contrôle de la commission pédagogique Erasmus, et concerne chaque année une trentaine d'élèves issus de tous les secteurs de formation.

Depuis 2007, notre établissement propose également aux jeunes de l'enseignement supérieur la possibilité d'effectuer une période de stage à l'étranger dans le cadre du programme ERASMUS+. Ces stages offrent aux étudiants une « culture de mobilité » à travers une combinaison de compétences linguistiques, interculturelles et professionnelles, atout inépuisable face à l'aptitude à l'emploi.

La commission européenne a renouvelé nos chartes Erasmus+, ce qui permettra aux élèves et aux étudiants de bénéficier de bourses pour effectuer leur stage à l'étranger, et à nos enseignants de participer à des formations ou stages dans un pays de l'U.E.

Ce label a été créé en 2012 par les services de l'État : le Rectorat et la DRJSCS Bretagne. Peuvent être distingués par l'attribution du label :

- les établissements scolaires du second degré (collège, lycée),
- les instituts et grandes écoles autonomes,
- les universités, instituts et les grandes écoles rattachés aux universités.

Une convention est signée entre les services de l'État et l'établissement labellisé.

Les exigences du label

- Un aménagement des parcours de formation compatible avec le volume horaire d'entraînement nécessaire pour réaliser une performance de haut niveau (10 heures d'entraînement en moyenne/semaine en pôle espoirs et 20 heures en pôle France).
- Une optimisation du parcours individualisé de réussite scolaire.



Nos Atouts



Qualycée

Afin de valoriser les filières professionnelles ou technologiques et pérenniser les équipements professionnels, la Région Bretagne a mis en place une action « **démarche qualité des ateliers professionnels** ».

Cette démarche est éducative et pédagogique. Elle ne s'appuie pas uniquement sur les équipements et le bâti mais sur un ensemble cohérent de bonnes pratiques offrant à l'élève des conditions d'études satisfaisantes et une ouverture sur la démarche qualité dans le monde professionnel et les enjeux du développement durable.

Ce dispositif ne place pas le jeune en tant que « consommateur » mais en tant qu'acteur responsable, participant ainsi activement aux réflexions menées sur l'ensemble des thèmes abordés, notamment ceux liés au développement durable et à la sécurité et permettant des modifications comportementales le cas échéant.

De plus, « **Qualycée** » répond à trois objectifs :

- le premier, éducatif, consiste à permettre la diffusion de la culture du développement durable dans les lycées ;

- le deuxième, pédagogique, consiste à permettre la diffusion des bonnes pratiques de démarche qualité dans les ateliers professionnels (sécurité, hygiène, qualité sanitaire...);
- le troisième, économique, permet d'optimiser les structures existantes (matériels et bâtiments).

La démarche « **Qualycée** » est mise en œuvre au sein des lycées à l'initiative du chef d'établissement, et de son équipe, en lien étroit avec le projet d'établissement.

Ainsi, la mise en place d'une démarche « **Qualycée** » doit permettre plus particulièrement l'amélioration de :

- La qualité des conditions d'apprentissage pour l'élève, en particulier dans les ateliers professionnels;
- La maîtrise des consommations d'eau, d'énergies et de consommables ;
- La mise en œuvre de la prévention du tri et de la valorisation des déchets ;
- L'analyse des produits et leur toxicité éventuelle, utilisés dans les formations professionnelles

Lycée des Métiers

Depuis plus de 10 ans, La Croix Rouge La Salle a obtenu le label « **Lycée des métiers de la production et des services aux organisations** ». Grâce au label, l'établissement se voit reconnaître la qualité des formations dispensées et des services rendus.

Le label "lycée des métiers" met en évidence la cohérence d'une offre de formation, la prise en compte des attentes des élèves, l'adaptation aux besoins des employeurs et les relations étroites avec le monde professionnel et les partenaires locaux.

Au sein du lycée, la labellisation est vécue comme une démarche qualité qui mobilise l'ensemble des acteurs de l'établissement :

chacun contribue selon ses compétences à la satisfaction des différents critères du cahier des charges. Un travail construit dans la durée, dans la perspective d'un audit, au cours duquel l'équipe d'auditeurs, pilotée par un inspecteur de l'éducation nationale, s'assure de la mise en œuvre de la démarche auprès du personnel de l'établissement, des élèves, des familles et des partenaires.

Le label « **lycée des métiers** » est attribué pour une durée de 5 ans, pendant lesquels les lycées labellisés sont incités à travailler sur de nouveaux projets, dans un objectif d'amélioration continue et pour conserver le label.

Campus des métiers et des qualifications

Le campus réunit des organismes de formations (lycées publics, privés, maritimes mais aussi l'UBO, l'ENSTA), des institutions (région Bretagne, Campus Mondial de la Mer, Pole Mer Bretagne..) et des acteurs économiques forts du grand ouest (Bretagne Pole Naval, Sabella, Naval Group, Thalès...)

Le campus a pour mission de promouvoir les filières des industries de la mer, de valoriser les formations et de créer un réseau souple et efficace pour enrichir nos formations et les faire évoluer.

Les projets menés au sein du campus sont reconnus et nous venons d'être labellisé campus d'excellence. L'un de ces projets a donné lieu à la validation d'une nouvelle certification nationale : le BImer, basé sur le même principe que le BIA (Brevet d'initiation Aéronautique). **Une formation pour les jeunes du lycée Professionnel intéressés par l'univers de la mer est proposée.**



Notre établissement est labellisé

QUALYCÉE

depuis 2010.

lycée des **Métiers**

Ce label, attribué par l'Education Nationale, constitue un indicateur d'excellence pour les voies technologique et professionnelle.



**CAMPUS
DES MÉTIERS
ET DES
QUALIFICATIONS**
Industries de la mer
Bretagne

Le campus a pour mission de promouvoir les filières des industries de la mer



Pour de plus amples informations suivez le QR Code ! ►

Nos Atouts

Les arts

Différentes propositions artistiques : des classes à option théâtre au Collège, des options facultatives Arts Plastiques .

Sur temps périscolaire :

- les collégiens peuvent suivre l'atelier théâtre et rejoindre l'une des deux chorales
- les lycéens peuvent suivre différents ateliers : Danse contemporaine et Hip-Hop, musique, théâtre, écriture, arts numériques et visuels, Musique Assistée par Ordinateur, atelier cinéma, costumes, presse...

Le sport

Au sein de notre établissement, des équipements multiples, plusieurs gymnases, salle de danse, salle de musculation, mur d'escalade, badminton, volley, tennis, basket, une piste d'athlétisme

- Une section sportive football au collège
- Partenariats avec le Stade Brestois 29 (football), Plouzané Athlétic Club Football, Comité Régional de Tennis, l'école de danse Studio E
- Comité Départemental de Rugby
- Une association sportive très dynamique

- Athlétisme • Danse • Surf • Tennis • Football • Musculation • Gymnastique féminine
- Badminton • Gymnastique masculine • Natation • Escalade • Step-Aérobic
- Course d'orientation • Kayak



Des lieux de vie conviviaux

Une cafétéria au collège, au lycée, en enseignement supérieur, un espace snacking, un CDI.....

Ces propositions conduisent à la création du spectacle

TESQUITOI

regroupant plus de 100 lycéens, professeurs, membres du personnel

Un établissement labellisé pour recevoir des jeunes

"Sportifs de Haut Niveau"



Nos Atouts

L'accompagnement

- Des stages de perfectionnement ou de soutien hors temps scolaire
- Des stages "passerelles" pour faciliter le passage d'une filière à une autre en cours d'année
- Un accompagnement facilitant l'intégration dans certaines formations sélectives de l'enseignement supérieur

Le numérique

Pour chaque élève, un environnement numérique de Travail :

- Une adresse e-mail individuelle
- Un agenda électronique
- Le CLOUD : Un espace virtuel de stockage et collaboratif
- Office 365 gratuit (Word, Excel, Power Point, Access, Teams...) pour tous les élèves
- Réseau social d'établissement
- Une plateforme de gestion de vie scolaire : Pronote (bulletins, cahiers de textes, livres numériques, etc...)

Les équipements pédagogiques adaptés à chaque formation :

- Utilisation de tablettes dans le cadre d'activités pédagogiques
- Des salles équipées selon les spécialités
- Des labos de langues numériques
- Toutes les salles équipées en Tableau Blanc Interactif (TBI)
- Salle de visioconférence pour les projets internationaux

L'Espace parents

Découvrez l'Espace Parents sur le site Web de l'école www.lacroixrouge-brest.fr

- Pronote
- règlement en ligne
- Réservation cantine
- Assurance, charte, tarifs...

Toute l'année nous vous proposons

des stages de perfectionnement ou de soutien hors temps scolaire



Suivez votre enfant grâce à l'application

Pronote



Le lycée

d'enseignement général et technologique

Les sections européennes	44
Programmes d'échange avec l'Allemagne Enseignement du breton	46
BIA (Brevet d'Initiation Aéronautique)	47
La classe de seconde	48
Enseignements optionnels généraux	50
Enseignements optionnels technologiques	51
La voie générale	52
Les spécialités	54
Le baccalauréat général et technologique	57
La série STI2D	58
La série STMG	60

Portes 
Ouvertes

VENDREDI 3 FÉVRIER 17h > 20h

SAMEDI 4 FÉVRIER 9h > 13h





Les Sections Européennes à La Croix Rouge La Salle



Un passeport pour l'avenir

Un parcours de la seconde à la terminale pour une meilleure maîtrise des langues et une connaissance des cultures internationales et notamment européennes.

La Section Européenne hispanique en seconde

Quels enseignements ?

- 1 heure de Discipline Non Linguistique (DNL) en espagnol : SVT
- 1 heure de renforcement linguistique permettant de préparer différentes certifications reconnues sur le plan international pour enrichir son CV
- Ateliers d'Accompagnement Personnalisé centrés sur l'Espagne proposés durant l'année : Lecture dirigée d'un roman espagnol, le cinéma espagnol et l'étude d'un film espagnol.

Un échange

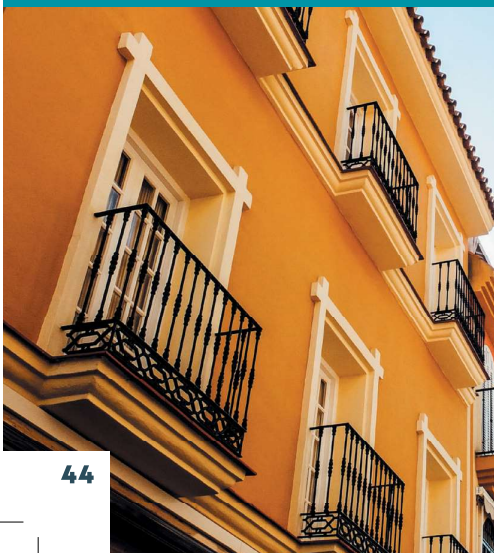
En classe de Seconde, les élèves participent à un échange avec le lycée partenaire de PALENCIA.

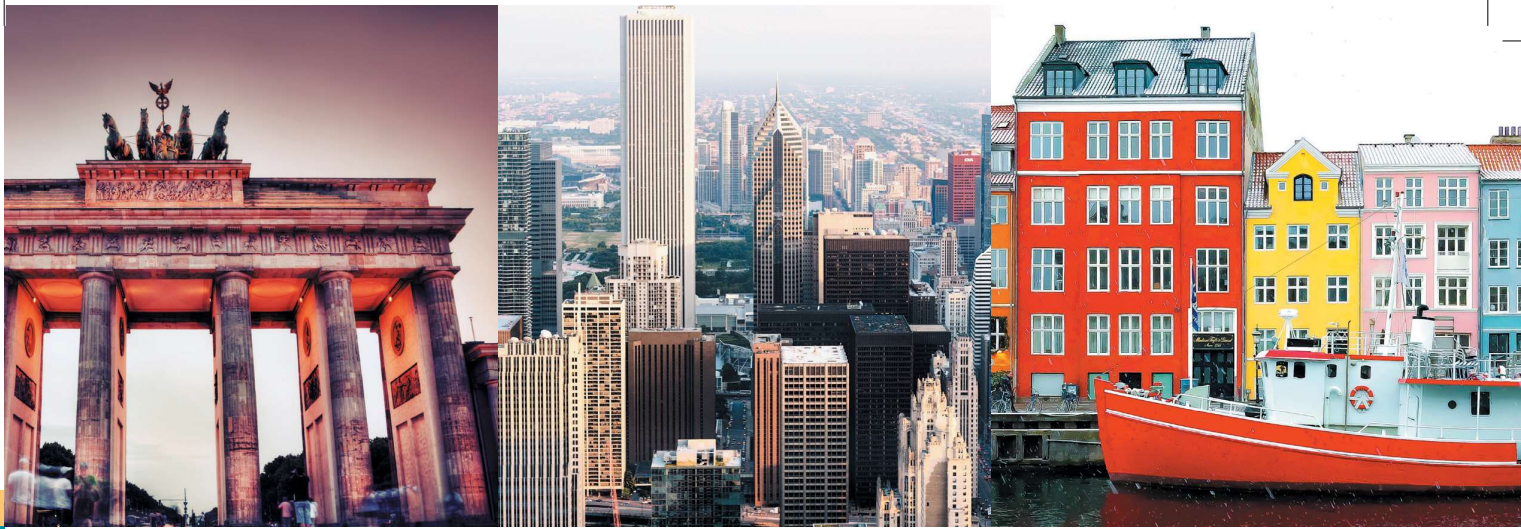
DELE
e



Les certifications proposées en parallèle

- Le DELE F en classe de Seconde.
- Le DELE (Diploma de Español como Lengua Extranjera) en classe de Terminale.





La Section Européenne anglophone en seconde

Quels enseignements ?

- 1 heure de Discipline Non Linguistique (DNL) en anglais : Mathématiques, Histoire-Géographie ou SVT
- 2 heures de cours d'EPS en anglais en Seconde
- 1 heure de renforcement linguistique permettant de préparer différentes certifications reconnues sur le plan international et indispensables pour valider certaines formations de l'enseignement supérieur (écoles d'ingénieurs, écoles de commerce...) et enrichir son CV.

Des échanges internationaux

- En classe de Seconde, les élèves participent à des échanges avec des écoles partenaires aux Etats-Unis, Pays Bas, Finlande, Inde, République Tchèque et Danemark ou prennent part à un séjour linguistique en Grande Bretagne.



Les certifications proposées en parallèle

- Le First Certificate In English (FCE) en classe de Terminale.
- Le Test of English for International Communication (TOEIC) en classes de Terminale. La Croix Rouge est habilitée à faire passer cette certification dans l'établissement.
- Certification de Cambridge organisée par l'Education Nationale.



Quels objectifs ?

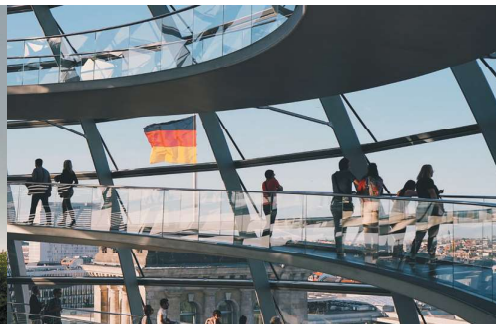
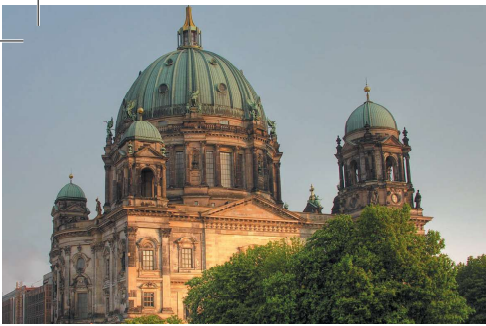
Obtention de la mention européenne au Baccalauréat

Les élèves de section européenne passent une épreuve spécifique en fin de terminale.

Pour obtenir l'indication "mention européenne" sur leur diplôme :

- Ils doivent obtenir une note égale ou supérieure à 12/20 dans la langue de la section.
- Ils doivent passer une épreuve orale de 20 minutes évaluant leurs connaissances dans la Discipline Non Linguistique choisie et doivent obtenir une note égale ou supérieure à 10/20.





Échanges avec l'Allemagne

Nos élèves germanistes de Seconde ont la possibilité de participer à deux programmes d'échange individuel en collaboration avec l'Office Franco-Allemand pour la Jeunesse.

Le programme Voltaire

Nos élèves séjournent dans leur famille d'accueil allemande pendant 6 mois, de mars à août et accueillent leur correspondant allemand en France pour les 6 mois suivants, de septembre à février. Les élèves Voltaire sont scolarisés dans l'établissement de leur partenaire.

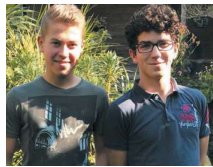
Le programme Brigitte Sauzay

C'est un programme d'échange individuel entre la France et l'Allemagne plus court que le Programme Voltaire. C'est un échange basé toujours sur le principe de réciprocité. Cependant, les participants séjournent "seulement" pendant trois mois consécutifs dans le pays partenaire.



Témoignages

Le programme Brigitte SAUZAY raconté par Max et Kevin



Vous venez de participer à un échange individuel de longue durée. De quoi s'agit-il ?

Le programme Brigitte Sauzay, est un échange entre l'Allemagne et la France accessible de la 4^e à la 1^{re}. Celui-ci a une durée de 6 mois au total : on passe 3 mois dans une famille en Allemagne, puis on accueille dans notre famille un(e) correspondant(e) pendant 3 mois.

L'échange est gratuit sauf pour le voyage dans la famille mais il y a des subventions qui peuvent être obtenues. Ce programme est géré par la famille, l'école et aussi l'Office Francoallemand pour la Jeunesse.

Que vous a apporté cet échange ?

KEVIN : Cet échange m'a beaucoup apporté que ce soit au niveau culturel ou au niveau de la langue. J'ai pu ainsi réaliser des progrès considérables en allemand. L'expression écrite est encore compliquée car c'est ce que je pratiquais le moins. D'un point de vue culturel, j'ai appris beaucoup plus de choses sur la vie en Allemagne. Certaines fois, c'était loin de ce que je m'imaginai ! Je pense que je suis aussi devenu plus ouvert, car on a beau avoir une certaine partie de notre histoire en commun avec l'Allemagne, on n'a pas vécu la même chose et cela se ressent.

MAX : Cet échange m'a permis d'améliorer ma compréhension du français et ma prononciation. Je vis comme un Français et comme je l'imaginai. J'ai réussi à m'adapter facilement au mode d'éducation, à ma famille d'accueil et aux autres élèves. Tout le monde m'a bien accueilli !

Quelles difficultés avez-vous rencontrées ?

KEVIN : La première difficulté a été la barrière de la langue. En effet, avant de partir j'avais un niveau médiocre en allemand.

Mais, après un mois en pleine immersion, on commence vraiment à ressentir les progrès. Ce qui permet de se faire mieux comprendre mais aussi de s'intégrer plus rapidement car arriver dans une famille ou un lycée sans parler la langue couramment freine l'intégration.

Malgré cela, vivre 3 mois en Allemagne n'a été en aucun cas un problème mais un enrichissement. Même si au début ça paraît long, finalement cela passe très vite.

MAX : Quitter ma famille et mes amis a été le plus difficile. Heureusement, les Français ont été agréables avec moi, ce qui a facilité mon immersion. A part cela, je n'ai pas rencontré de réelles difficultés car j'ai réussi à m'habituer à un nouveau système scolaire et surtout à maîtriser la langue française, même si au début cela m'a demandé beaucoup de concentration.

Votre bilan concernant votre expérience d'immersion ?

KEVIN : Nous pensons que la durée est parfaite car, avec trois mois en Allemagne, nous avons le temps de faire de réels progrès.

C'est vraiment en étant dans une famille, dans un autre pays et en partageant leur vie que l'on est réellement en immersion et donc obligé de faire des efforts pour se faire comprendre et s'intégrer le plus rapidement.

Le fait d'être parti en seconde est aussi une chance car il n'y a pas d'examen en fin d'année. Cela m'a donné envie de repartir au plus vite pour parler allemand et peut être aller travailler là-bas.

MAX : Ce fut une belle expérience car j'ai appris beaucoup de choses.



L'enseignement du breton



Tous les élèves bretonnants de Seconde, Première ou Terminale peuvent suivre un enseignement en filière bilingue breton-français ou un enseignement du breton en option facultative.

Pourquoi le breton ?

- Le breton est une langue vivante ; c'est une des langues vivantes de notre pays. C'est la langue maternelle de certains membres de nos familles, voisins, amis qui l'utilisent au quotidien pour échanger.
- Elle fait partie de notre culture, de notre patrimoine. Elle est inscrite dans une très large majorité des noms de lieux de notre département, nous l'entendons dans nos fêtes et nos chansons.
- Sa maîtrise est actuellement valorisée dans de nombreux secteurs professionnels : enseignement, secteur associatif, gestion des ressources humaines, métiers du livre, de la radio, de la télévision, de la culture, de la santé...

Pour qui ?

Nos élèves ne sont pas des débutants puisqu'ils ont reçu en général un enseignement en breton depuis la maternelle.

L'enseignement optionnel Breton

Cet enseignement de langue régionale est assuré en groupe à effectifs réduits.

La filière bilingue Breton

Les élèves de la filière bilingue reçoivent un enseignement de 6 heures hebdomadaires en langue bretonne : 3 heures consacrées à la langue et la littérature bretonnes, 3 heures consacrées à l'Histoire-géographie.

Les élèves bilingues ne constituent pas une classe à part entière dans l'établissement. Lors des cours de d'Histoire-géographie et de breton, le groupe est pris en charge par un enseignant bilingue. Lors du Baccalauréat général, seuls, les élèves en filière bilingue peuvent choisir le Breton en LVB.



Préparation à l'examen du **BIA** (Brevet d'Initiation Aéronautique)



Elle se déroule tous les mercredis de 13 h à 15 h pour un groupe de 20 élèves passionnés par le monde de l'aviation et du spatial. Cette formation est gratuite et assurée par Stéphane MARTIN, professeur titulaire du CAEA (Certificat d'Aptitude à l'Enseignement Aéronautique).

Cette préparation s'achève avec le passage de l'examen au mois de mai.

Qu'est-ce que la préparation au BIA ?

Au programme :

- Météorologie et aérologie : atmosphère, paramètres météorologiques, phénomènes dangereux pour le vol...
- Aérodynamique, aérostatique et principes du vol : écoulement de l'air sur un profil, forces aérodynamiques, études des vols...
- Étude des aéronefs et des engins spatiaux : structures et matériaux des fuselages, voilures, commandes de vol, instruments, moteurs...
- Navigation, réglementation, sécurité des vols : principes et outils de navigation, réglementation, circulation aérienne, sécurité, facteurs humains...
- Histoire et culture de l'aéronautique et du spatial : premiers vols, innovation, exploits, évolutions, enjeux économiques et socio-culturels...

Une découverte du monde de l'aéronautique

Au programme :

- Des visites d'écoles, d'entreprises et de plates-formes aéronautiques ;
- Des contacts avec des professionnels navigants et au sol, civils et militaires.

Une initiation au vol

Cette activité s'effectuera en partenariat avec l'Aéro-Club du Finistère de BREST GUIPAVAS et l'Armée de l'Air.



Avec le BIA, tu bénéficies :

D'une aide financière pour ta formation pratique, notamment pour l'accès aux heures de vol

D'un accès privilégié au réseau d'acteurs des métiers de l'aéronautique : contrôleur aérien, instructeur, pilote, mécanicien et une découverte des métiers .

D'un atout certain si tu souhaites t'orienter vers les métiers de l'aéronautique.

Ar brezhoneg er groaz ruz

Gallout a ra an holl skolidi brezhonek er c'hlasoù eilved, kentañ pe termen deskiñ brezhoneg evel danvez dibab direk pe en hentad divyezhek.

Perak deskiñ brezhoneg ?

Ur yezh vev eo ar brezhoneg ; unan eus yezhoù hor bro eo. Yezh vamm meur a hini eus hor c'herent, hor mignoned, hon amezeien, ur yezh implijet gant ul lodenn vat anezho war ar pemdez.

- Darempedoù stank hon eus gant ar brezhoneg : gant an anvioù-lec'h, an avioù-familh, en ur glevet hon amezeien, hon mignoned, en ur se-laoù kanaouennoù, sonerezh, rimadelloù. Hor gwrizioù, hor glad, hor sevenadur eo ar brezhoneg.
- An deiz a hiziv, komz brezhoneg a zo talvoudus evit un toullad micherioù : micherioù ar c'helenn, an tutañ, ar skignañ, ar c'hleweled, al levrioù, ar sevenadur, ar yec'hed, er c'hevredigezhioù...

Evit piv ?

Hor skolidi n'int ket deraouidi p'o heuliet un hentad divyezhek abaoe ar skol-vamm peurvuiañ.

Deskadurezh direk ar brezhoneg

E strolladoù bihan e vez desket yezh hor rannvro.

An hentad divyezhek brezhoneg

6 eurvezh e brezhoneg a vez kinniget d'al liseidi : 3 eurvezh war ar yezh hag al lennegezh, ha 4 eurvezh war ar lstor-douaroniezh.

Liseidi an hentad divyezhek ne'z eont ket d'ober ur c'hlas penn-da-benn. E-pad ar c'hentelioù lstor-douaroniezh pe vrezhoneg e vezont kemeret e-karg gant ur c'helenner divyezhek.

N'eus nemet ar re o deus choazet an hentad divyezhek a c'hell dibab ar brezhoneg e-giz YV3 evit ar vachelouriezh hollek.

La classe de seconde

La classe de Seconde est une classe de détermination, c'est-à-dire qu'elle doit permettre à l'élève de progressivement construire son projet d'orientation.

Elle comporte des enseignements communs obligatoires, de l'accompagnement personnalisé complétés éventuellement par des enseignements optionnels (un enseignement optionnel général et/ou un enseignement optionnel technologique).



Enseignements communs

26 h 30

Français	4 h	Sciences Economiques et Sociales	1 h 30
Histoire-Géographie	3 h	Mathématiques	4 h
Enseignement Moral et Civique	30 mn	Physique-chimie	3 h
Anglais	3 h	Sciences de la Vie et de la Terre	1 h 30
Espagnol ou Allemand	2 h 30	Éducation Physique et Sportive	2 h
		Sciences Numériques et Technologie	1 h 30



1 ou 2 enseignements optionnels

4 h 30 Maximum

1 enseignement général au choix parmi (2 h ou 3 h) :

- Latin
- Breton
- Japonais
- Arts Plastiques
- Éducation Physique et Sportive

et/ou

1 enseignement technologique au choix parmi (1 h 30) :

- Management et Gestion
- Sciences de l'Ingénieur
Création et Innovation Technologiques



Accompagnement personnalisé

Selon les besoins

Il sert à :

- consolider l'expression orale et écrite des élèves
- consolider les notions de base en mathématiques
- faire acquérir les méthodes de travail indispensables pour réussir au lycée
- aider les élèves à élaborer leur projet d'orientation



Sciences Économiques et Sociales

Cet enseignement a pour objectif d'apporter une culture économique et sociale aux lycéens. Il vise à :

- Décrire la société française et **comprendre l'actualité économique et sociale**.
- Donner à tous les élèves les éléments de base d'une culture économique et sociologique indispensables à la formation de tout citoyen.
- Permettre aux élèves de **découvrir une discipline scolaire nouvelle** et contribuer ainsi à un choix éclairé de spécialité en Première.

Chaque thème est subdivisé en une série de questions simples dont l'étude sera conduite en deux temps :

- **Un temps de sensibilisation** permettant d'ancrer chaque question sur des données concrètes en partant de supports variés (jeux, études de cas, comptes rendus).
- **Un temps d'analyse** montrant comment la mobilisation des notions, outils et modes de raisonnement permet d'accéder à la compréhension des phénomènes étudiés.

Sciences Numériques et Technologie

Cet enseignement a pour objet de permettre d'appréhender les principaux concepts des sciences numériques, mais également de permettre aux élèves, à partir d'un objet technologique, de **comprendre le poids croissant du numérique et les enjeux qui en découlent**.

Il s'inscrit dans le **prolongement de l'enseignement d'algorithmique, d'informatique et de programmation** dispensé au collège en mathématiques et en technologie.

Ces notions et cette pratique de la programmation sont approfondies à travers les activités liées aux thèmes du programme : Internet ; le Web ; les réseaux sociaux ; les données structurées et leur traitement ; localisation, cartographie et mobilité ; informatique embarquée et objets connectés ; la photographie numérique.

Quel est l'emploi du temps d'une classe de 2^{nde} ?

	LUNDI	MARDI	MERCREDI	JEUDI	VENDREDI	
8 h > 8h55	Sciences Numériques et Technologie	Histoire-Géographie	Sciences Phys. 1 sem/2	Mathématiques	Vie de classe	
8h55 > 9h50		LV2	Mathématiques	Sciences Physiques	Mathématiques	
10h05 > 11h00	Français	Français	Anglais	EPS	Français 1 sem/2	SES ½ s
11h00 > 11h55	Histoire-Géographie	Français	Français1/2gr	EPS	Histoire-Géographie	
11h55 > 13h30	PAUSE DÉJEUNER					
13h30 > 14h25	Anglais	Math Groupe A	Anglais Groupe B	ECJS 1/2gr	LV2 1/2gr	SVT Groupe A Sciences Physiques Groupe B
14h25 > 15h20	LV2	Math Groupe B	Anglais Groupe B	SES		SVT Groupe B
15h30 > 16h25	Enseignements optionnels	Accompagnement Personnalisé		Accompagnement Personnalisé		SVT Groupe B
16h25 > 17h20	Enseignements optionnels					

Ceci n'est qu'un exemple.

Enseignements optionnels généraux

LVC Japonais

Manga, dessins animés, sport, musique, jeux vidéo, cinéma, mode, design :

les chemins qui mènent au japonais sont nombreux. La culture populaire japonaise permet la découverte d'une civilisation très riche, foisonnante, très vivante que la ville de BREST a la chance de pouvoir cotoyer à travers son jumelage avec la ville de YOKOSUKA.

L'acquisition de la langue japonaise, à travers sa culture, permet ainsi aux élèves de découvrir une manière complètement différente de penser, de vivre, et de prendre conscience de la multiplicité du monde dans lequel ils vivent. C'est donc une expérience très enrichissante d'un point de vue personnel mais aussi, pour ceux qui le voudraient, d'un point de vue professionnel. C'est un « plus » sur un CV pour des élèves souhaitant se diriger vers les métiers du commerce ou de l'ingénieur.

En effet, d'un point de vue économique, le Japon est l'un des tout premiers investisseurs en Bretagne avec la création de près de 3 000 emplois. Un chiffre en progression constante malgré les aléas de la conjoncture.

Le Latin

L'option Latin au Lycée s'adresse à tous les élèves désireux d'approfondir leur réflexion sur les enjeux du monde contemporain en les mettant en parallèle avec les coutumes, les grands faits, les croyances et les personnalités qui ont fait les grandes heures de la Rome Antique. Les objets d'études abordés, définis par le programme national 2019-2020, proposent des réflexions sur ce qui fait l'Humanité et l'Identité de chacun, la relation aux dieux, l'Altérité et la découverte d'autrui, la construction du rapport homme/femme ou encore la relation des Anciens au monde animal.

La langue latine est abordée de façon progressive afin que les débutants comme les confirmés puissent accéder aisément à cet enseignement.

Aucun niveau de base n'est donc exigé pour suivre cette option. Les devoirs sont organisés autour de traductions comme d'expressions écrites en langue française, ainsi le cours de Latin offre également l'occasion d'approfondir la méthodologie des exercices d'oral et d'écrit du BAC de Français.

Les latinistes se retrouvent une fois par semaine pour une séance de deux heures.

On peut enfin noter que l'établissement est investi dans le projet LIBROS + qui est proposé en classe de première : ce projet mené en lien avec l'UBO Victor Segalen propose aux latinistes une expérience unique de traduction sur un manuscrit inédit.

L'option EPS

L'enseignement optionnel EPS s'adresse à des élèves sportifs qui souhaitent poursuivre et approfondir la pratique des activités sportives au-delà de l'enseignement obligatoire. Il leur permet de développer des compétences qu'ils pourront valoriser dans leur projet personnel d'orientation post-bac.

Les activités pratiquées en option sont diverses.

- Les sports collectifs et d'affrontement : handball, basketball, boxe française, volleyball, badminton.
- Les sports de pleine nature : escalade et course d'orientation.
- Les activités athlétiques : le biathlon.
- Le stage APPN à Camaret s'adresse aux optionnaires de première. Ils enchaînent les activités pendant 3 jours fin juin : kayak, escalade, course d'orientation, surf.
- L'enseignement optionnel EPS est évalué au baccalauréat, au coefficient 1. Les notes sont réparties sur deux activités supports pratiquées au cours des années précédentes. Désormais, tous les points sont comptabilisés, qu'ils soient au-dessus ou en-dessous de la moyenne.

Les Arts Plastiques

Cet enseignement optionnel leur permettra de poursuivre une pratique artistique en vue d'intégrer, par exemple, les écoles d'art (Communication visuelle, Design, Architecture, Beaux-arts...).

Les cours se déroulent dans une ambiance agréable d'échanges sur les compétences et les connaissances artistiques. Les techniques (graphisme, peinture, sculpture, gravure, assemblage, installation, photo, vidéo, infographie) s'acquièrent par la pratique.

Une ouverture culturelle est régulièrement proposée par des visites d'expositions (Musée des Beaux-Arts, Centre d'Art Contemporain Passerelle de Brest...).



L'avis de M^{me} Takako SALAUN,

professeur de Japonais à La Croix Rouge La Salle

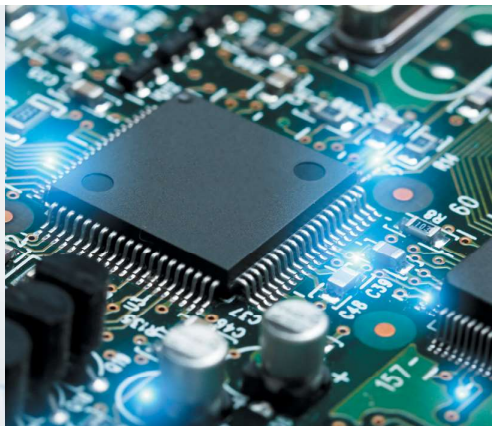


L'apprentissage du japonais est-il difficile ?

Beaucoup moins qu'on ne l'imagine ! La prononciation est très simple, tout comme la grammaire : il n'y a ni masculin, ni féminin, ni de singulier ou pluriel, ni même d'article (le, la, les...), on ne "conjugue" pas les verbes selon les personnes ! C'est surtout l'écriture et la lecture qui demandent le plus d'efforts

Quelle est la clé de la réussite ?

Un travail régulier ! En effet, l'apprentissage de l'écriture, notamment, nécessite un effort important de mémorisation et implique de s'entraîner le plus souvent possible.



Enseignements optionnels Technologiques

Management et Gestion

Cet enseignement se situe dans une perspective de formation d'un citoyen libre et responsable. Il vise à apporter aux élèves des notions fondamentales de l'économie et de la gestion en partant des comportements concrets d'acteurs économiques comme les entreprises, les associations et les administrations.

Cet enseignement se déroule en deux phases, un temps d'observation puis un temps d'analyse, et toujours par une utilisation des Technologies de l'Information et de la Communication (TICE).

L'objectif est de permettre à l'élève de développer :

- La compréhension d'un environnement économique et juridique
- L'identification des principes de fonctionnement d'une entreprise
- Les nouveaux enjeux économiques tels le développement durable ou l'économie numérique.

Il permet aussi d'éclairer les élèves sur les poursuites d'études vers les domaines des sciences humaines et sociales et principalement de l'économie, du droit et de la gestion.

Création et Innovation Technologiques (C.I.T)

Les sciences et technologies doivent constamment innover pour répondre aux besoins actuels et futurs de la société.

L'enseignement CIT a pour objet de faire découvrir aux élèves les processus de conception de produits en utilisant une démarche de création.

A partir d'un système existant, il s'agira d'imaginer soit une amélioration de son design, de ses fonctionnalités ou bien un détournement de son utilisation. La **démarche créative** sera le fruit d'un **travail collaboratif** qui permet d'identifier et d'approfondir toutes les possibilités sans préjuger d'une seule solution.

Les activités se déroulent dans un contexte technologique et numérique, les résultats peuvent être des créations numériques ou des prototypes à la guise des élèves.

Cet enseignement permet de révéler à chacun sa créativité et de découvrir des outils technologiques. Le développement de produits innovants peut leur permettre de construire leur projet de poursuite d'études

Ainsi les élèves devront structurer leur analyse et communiquer sur leur réflexion pour expliquer et convaincre.

Chaque innovation passée a changé le mode de vie des utilisateurs en trouvant une application aux lois de la physique et aux inventions les plus récentes, en leur temps

Sciences de l'Ingénieur (S.I)

Les sciences et technologies doivent constamment innover pour répondre aux besoins actuels et futurs de la société. L'enseignement Sciences de l'ingénieur met en place des activités permettant de relever un "défi".

A partir d'une problématique définie, les élèves devront adopter une **méthode de résolution de problème technique**.

Le travail personnel et collectif conduira à la production d'une **activité expérimentale** permettant de justifier la solution technique retenue. Les phases de mise au point d'un protocole, de réalisation de tests et d'observation des résultats vont permettre aux élèves de confronter leurs représentations avec la réalité.

En Sciences de l'ingénieur, une approche scientifique et technologique sera nécessaire à la résolution du problème technique.

Cet enseignement développe l'esprit d'initiative, la curiosité et le sens critique. Il permet de développer des capacités de travail en groupe et de communication entre acteurs internes pour faire avancer le projet et avec des acteurs externes pour expliquer et convaincre.

La voie générale

Enseignements communs

16 h en première

15 h 30 en terminale

	Première	Terminale
Français	4 h	
Philosophie		4 h
Histoire-géographie	3 h	3 h
Enseignement Moral et Civique	30 mn	30 mn
Langue vivante A et langue vivante B	4 h 30	4 h
Éducation Physique et Sportive	2 h	2 h
Enseignement scientifique (1h30 de mathématiques en plus pour les élèves qui ne suivent pas la spécialité mathématiques)	2h ou 3 h 30	2 h

Accompagnement personnalisé

Selon les besoins

Il sert à :

- consolider l'expression orale et écrite des élèves
- consolider les notions de base en mathématiques
- faire acquérir les méthodes de travail indispensables pour réussir au lycée
- aider les élèves à élaborer leur projet d'orientation

Enseignements optionnels

2 h ou 3 h en première

+ 3 h en terminale

- > 1 enseignement en première
- > 2 enseignements possibles en terminale

Dès la première :

- Latin • Breton • Japonais • Arts plastiques • EPS

En terminale uniquement :

- Mathématiques complémentaires :

Cette option s'adresse aux élèves ayant suivi l'enseignement de spécialité en 1^{re} et ne l'ayant pas conservée en Terminale.

Cette option s'adresse aux élèves qui ont suivi la spécialité mathématiques en 1^{re} et qui ne la poursuivent pas en Terminale, mais aussi à ceux qui ont suivi l'option mathématiques en 1^{re}.

Elle permet d'approfondir les notions abordées en 1^{re} en analyse. Cette option est très fortement conseillée pour toutes les poursuites d'études autres que littéraire.

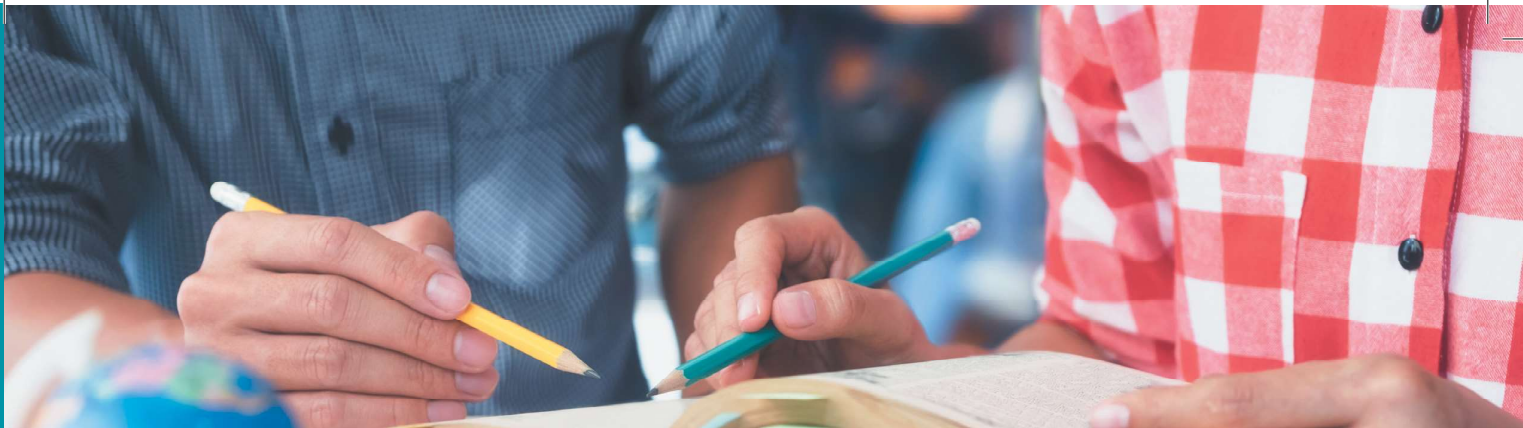
- Mathématiques expertes :

Cette option s'adresse aux élèves qui suivent la spécialité mathématiques. Elle permet de développer le champ des notions mathématiques étudiées en spécialité.

- Droits et Grands Enjeux du Monde Contemporain (DGEMC) :

Les élèves de terminale suivant cette option, découvrent les rouages de la justice, et du droit et les associent à des grands enjeux de notre monde contemporain. Si la finalité première de l'enseignement est de comprendre le sens de la règle de droit, il permet également d'exercer son esprit critique, de mener des raisonnements juridiques rigoureux et de découvrir des métiers du droit et pourquoi pas favoriser une orientation vers ces métiers.

- > Le programme est vaste mais il permet de se constituer une solide culture générale sur des thèmes politiques, économiques sociaux et avant tout juridiques.



Enseignements de spécialité

12 h en première

12 h en terminale



Au choix 3 spécialités

Première



Au choix 2 spécialités

Terminale

Histoire-Géographie, Géopolitique et Sciences Politiques	4 h	6 h
Humanités, Littérature et Philosophie	4 h	6 h
Langues, Littératures et Cultures Étrangères (anglais ou espagnol)	4 h	6 h
Sciences Économiques et Sociales	4 h	6 h
Numérique et Sciences Informatiques	4 h	6 h
Physique-Chimie	4 h	6 h
Sciences de la Vie et de la Terre	4 h	6 h
Sciences de l'Ingénieur	4 h	6 h + 2 h Physique
Mathématiques	4 h	6 h



SECTIONS EUROPÉENNES

Anglophone ou hispanique

> DNL SES / Maths / SI / SVT / Histoire-Géographie en anglais

> DNL Histoire-Géographie en espagnol

> Renforcement linguistique



Les spécialités



Humanités-Littérature et Philosophie

OBJECTIFS

- Apporter une formation rigoureuse dans le domaine des lettres, de la philosophie, des sciences humaines en s'appuyant sur l'Histoire des idées et des œuvres.
- Approcher les grandes questions des cultures littéraire et philosophique
- Développer une réflexion et un sens critique.
- Mieux comprendre les grands enjeux de la condition humaine.
- Travailler la prise de parole et l'aisance à l'oral.

THÈMES ABORDÉS

- L'art de la parole : ses pouvoirs, ses fonctions et ses usages de l'Antiquité au Moyen-Âge.
- La découverte du monde et les rencontres des cultures à la Renaissance, à l'âge classique et à l'âge des Lumières.

Exemples de Poursuite d'études

- Classes préparatoires Lettres et Sciences sociales
- Université (Lettres, Philosophie, Droit, Sciences politiques, Sociologie, Histoire, Psychologie, etc.)
- Métiers des arts, de l'enseignement, du journalisme, de la communication...
- Formations Paramédicales

Langues, Littérature et Cultures Etrangères (LLCE)

OBJECTIFS

- Maîtriser la langue choisie (Anglais-Espagnol) et comprendre sa culture.
- Appréhender et comprendre le monde contemporain au travers d'articles, de romans et d'extraits de films.
- Développer la réflexion et le sens critique de l'élève.

THÈMES ABORDÉS

- **En anglais**
 - L'Imaginaire
 - Les Rencontres
- **En espagnol**
 - Circulation des hommes et des idées
 - Diversité du monde hispanophone

Exemples de Poursuite d'études

- Classes préparatoires Lettres et Sciences sociales.
- Université (LLCER, LEA, Droit, Psychologie, histoire...).
- Ecoles de commerce.
- Métiers de l'enseignement, du livre, de la culture, de la communication, du journalisme, de la traduction....

Histoire-Géographie, Géopolitique et Sciences Politiques

OBJECTIFS

- Apporter une meilleure compréhension du monde passé et contemporain par le biais des relations sociales, politiques, économiques et culturelles.
- Approfondir l'enseignement d'histoire-géographie en y incluant une dimension politique et géopolitique.

THÈMES ABORDÉS

- Comprendre un régime politique : la démocratie
- Analyser les ressorts et les dynamiques des puissances internationales
- Etudier les divisions politiques du monde : les frontières
- S'informer : un regard critique sur les sources et modes de communication
- Analyser les relations entre Etats et religions

Exemples de Poursuite d'études

- Classes Préparatoires : Economique et Lettres.
- Université (Histoire, Géographie, Sciences politiques, Droit, etc.)
Instituts d'Etudes Politiques
- Ecoles de commerce et de management

Les spécialités



Sciences Economiques et Sociales (SES)

OBJECTIFS

- Acquérir une culture générale ouverte sur les enjeux économiques, sociaux et politiques pour mieux comprendre la société actuelle.
- Permettre aux élèves d'acquérir les outils (notions, savoir-faire statistique et rédactionnel) pour mener des raisonnements économiques et sociologiques.

THÈMES ABORDÉS

- Fonctionnement du marché
- Financement de l'économie
- Organisation des entreprises
- Protection sociale
- Comportements sociaux
- Liens sociaux
- Contrôle social
- Comportements électoraux
- Opinion publique

Exemples de Poursuite d'études

- Classes Préparatoires : Economique et Lettres.
- Instituts d'Etudes Politiques
- Université (Economie et gestion, Droit, Sciences politiques, Sociologie, LEA, AES, Histoire, Psychologie, STAPS etc.)
- Ecoles spécialisées (commerce et management, communication, journalisme etc.)
- Formations paramédicales.

Sciences de la Vie et de la Terre (SVT)

OBJECTIFS

- Acquérir une culture scientifique basée sur la biologie et la géologie.
- Développer un esprit critique et une réflexion autour du monde contemporain, son évolution et ses enjeux scientifiques.

THÈMES ABORDÉS

- La terre, la vie et l'évolution du vivant
- Enjeux contemporains de la planète
- Le corps humain et la santé scientifiques

Exemples de Poursuite d'études

- Classes Préparatoires scientifiques : BCPST
- Université : biologie, géologie, chimie, recherche, sciences, enseignement...
- Ecoles d'ingénieur : sciences de l'environnement et du développement durable, alimentation santé, agronomie...
- Médecine
- Métiers du sport (STAPS)
- Formations paramédicales

Sciences de l'Ingénieur (SI)

OBJECTIFS

- Acquérir des compétences scientifiques et technologiques
- Permettre aux élèves d'imaginer et de concevoir des projets innovants en classe de première et en classe de terminale (conception, simulation, réalisation)

THÈMES ABORDÉS

- Mobilité des personnes
- L'intelligence artificielle
- La technologie au service de la santé humaine
- L'énergie au service des territoires
- Domaines étudiés : chaîne d'énergie (mécanique, électricité) et chaîne d'information (signal, informatique, numérique)

Exemples de Poursuite d'études

- Classes Préparatoires scientifiques
- Métiers de l'ingénieur et de l'industrie
- Université dans les domaines informatiques, scientifiques, technologiques...
- Métiers de l'environnement, du génie civil, de la construction, de l'agroalimentaire et de l'industrie...

Les spécialités

Mathématiques

OBJECTIFS

- Développer des interactions avec d'autres matières (SES, SVT, Physique-Chimie ...).
- Assurer les bases nécessaires à toute poursuite d'études.
- La spécialité peut être complétée en terminale par l'enseignement optionnel de Mathématiques Expertes ou remplacée, en cas d'abandon, par l'option Mathématiques Complémentaires.

THÈMES ABORDÉS

- Algèbre
- Analyse
- Géométrie
- Probabilités et Statistiques
- Algorithmes et Programmation

Exemples de Poursuite d'études

- Classes préparatoires scientifiques.
- Métiers de l'ingénieur et de l'industrie.
- Université dans les domaines des mathématiques, des sciences, de l'informatique et des technologies.
- Médecine
- Métiers de la finance et du commerce
- Actuariat

Numérique et Sciences Informatiques

OBJECTIFS

- S'approprier les bases de l'informatique sur les plans scientifiques et techniques.
- Concevoir et élaborer des projets portant sur des problématiques multidisciplinaires.

THÈMES ABORDÉS

- Les données sous une forme numérique
- Les algorithmes
- Les langages et la programmation
- Les machines
- Les interfaces

Exemples de Poursuite d'études

- Classe Préparatoire scientifique et économique
- Métiers de l'ingénieur et de l'industrie.
- Université dans les domaines informatique, scientifique, technologique...
- Métiers de la finance et du commerce (Web Marketing)

Physique-chimie

OBJECTIFS

- Développer les compétences de la démarche scientifique.
- Accroître ses connaissances mathématiques et numériques.
- Former les élèves à établir un lien entre le « monde » des expériences et celui des théories.

THÈMES ABORDÉS

- Constitution et transformation de la matière
- Mouvement et interactions
- L'énergie : conversions et transferts
- Ondes et signaux

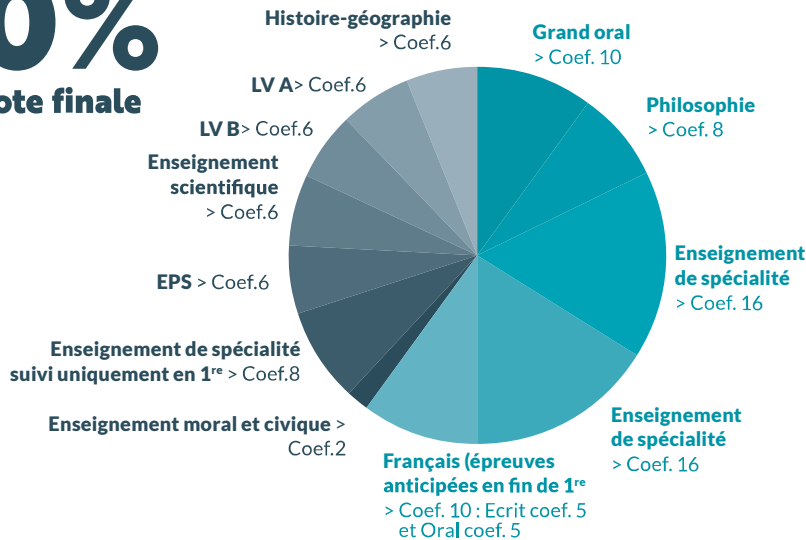
Exemples de Poursuite d'études

- Classes préparatoires scientifiques
- Métiers de l'ingénieur, de l'industrie et de la recherche
- Université dans les domaines des mathématiques, des sciences, de l'informatique et des technologies.
- Médecine et carrières paramédicales
- Métiers du sport

Le Baccalauréat

Baccalauréat général Répartition de la note finale

Contrôle continu
40%
de la note finale



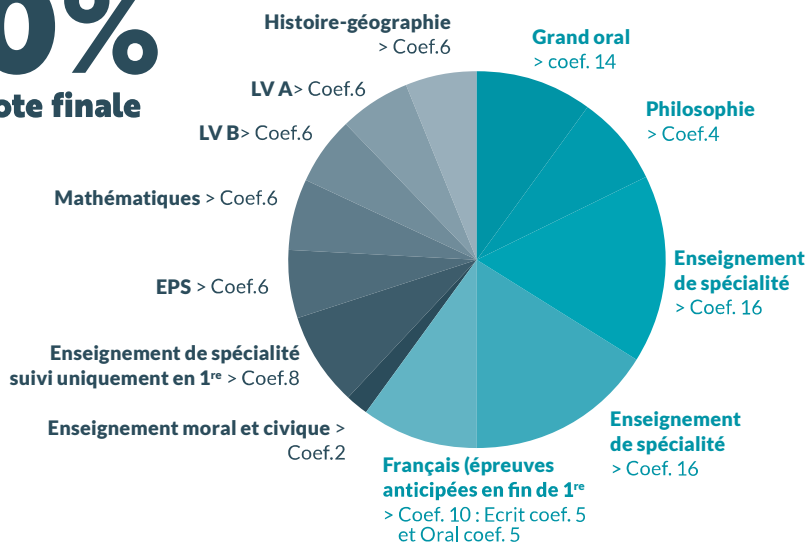
Contrôle terminal
60%
de la note finale

Enseignements optionnels
> Coef.2 à 4 supp***

***2 si suivi uniquement en terminale, 4 si suivi en 1^{re} et terminale

Le baccalauréat technologique Répartition de la note finale

Contrôle continu
40%
de la note finale



Enseignements optionnels
> Coef.2 à 4 supp***

***2 si suivi uniquement en terminale, 4 si suivi en 1^{re} et terminale

La série STI2D

Sciences et Technologies de l'Industrie et du Développement Durable

La série STI2D (Sciences et Technologies de l'Industrie et du Développement Durable) s'adresse à des élèves intéressés par les sciences et les technologies nouvelles, ayant un goût pour les activités concrètes et possédant un niveau scientifique satisfaisant.



Enseignements communs à toutes les séries

14 h
en première

13 h
en terminale

Français	3 h	
Philosophie		2 h
Histoire-géographie	1 h 30	1 h 30
Enseignement Moral et Civique	30 mn	30 mn
Langue vivante A et langue vivante B	4h dont 1 d'enseignement technologique en anglais	4h dont 1 d'enseignement technologique en anglais
Éducation Physique et Sportive	2 h	2 h
Mathématiques	3 h	3 h



Enseignements optionnels > EPS, Arts plastiques



Accompagnement personnalisé Selon les besoins



SECTIONS
EUROPÉENNES

Anglophone et hispanique

- > DNL en enseignement technologique en anglais
- > DNL en histoire-géographie en espagnol
- > Renforcement linguistique



Quelles perspectives d'orientation après le Baccalauréat ?

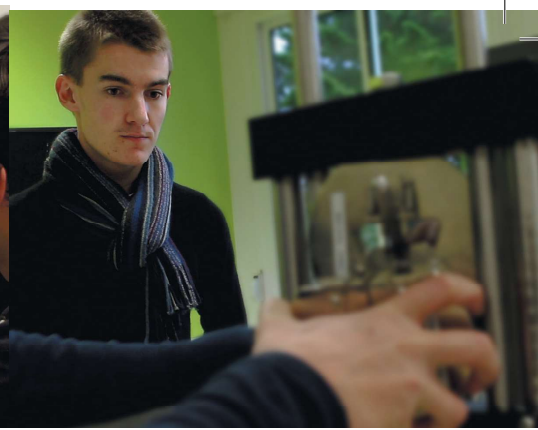
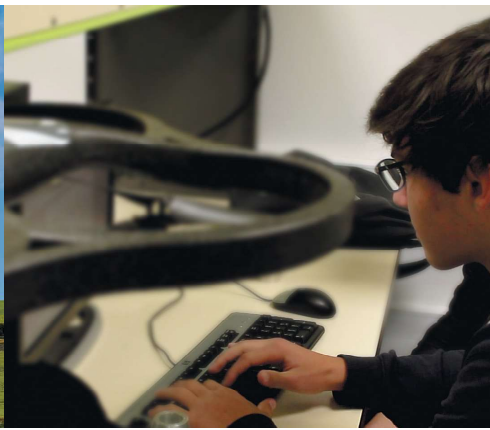
Le baccalauréat STI2D ne prépare pas à l'entrée immédiate dans la vie professionnelle.

Il conduit à des études à l'Université, en Ecoles d'Ingénieur, en Classes Préparatoires Technologiques aux Grandes Ecoles, en BUT ou BTS.

L'enseignement spécifique choisi n'est pas déterminant pour le choix d'études supérieures.



**BTS, BUT, Universités,
classes préparatoires...**



Enseignements de spécialité

3 spécialités - Première 18 h



Innovation Technologique

Enseignement de spécialité basé sur la créativité.

Objectif : Identifier un besoin et proposer des solutions à un problème basé sur le design et l'innovation



Ingénierie et Développement Durable (I2D)

Enseignement de spécialité basé sur l'action.

Objectif : Mise en évidence des solutions technologiques.

Thèmes abordés : Gestion de l'énergie, traitement de l'information, utilisation et traitement de la matière



Physique-Chimie et Mathématiques

2 spécialités - Terminale 18 h



Ingénierie, Innovation et Développement Durable (2I2D) avec 1 enseignement spécifique choisi parmi :

- **Architecture et Construction**

Etude et recherche de solutions architecturales et constructives pour concevoir tout ou partie d'un bâtiment dans un environnement connecté et de développement durable.

- **Energies et Environnement**

Etude de solutions constructives liées à la maîtrise des énergies et à l'amélioration de la performance énergétique.

- **Innovation Technologique et Eco-Conception**

Etude et recherches de solutions constructives innovantes relatives aux structures matérielles des produits en intégrant toutes les dimensions de l'éco conception à la compétitivité industrielle.

- **Systèmes d'Information et Numérique**

Etude et choix de solutions constructives associées à la création logicielle des produits communicants, à la façon dont le traitement numérique permet le pilotage et l'utilisation des produits



Physique-Chimie et Mathématiques



La série STMG

Sciences et technologies du Management et de la Gestion

La série STMG (Sciences et Technologies du Management et de la Gestion) s'adresse à des élèves ayant des aptitudes pour les contacts humains, le sens de l'organisation, de la créativité, de bonnes bases linguistiques et une bonne maîtrise des outils informatiques.



Enseignements communs à toutes les séries

14 h
en première

13 h
en terminale

Français	3 h	
Philosophie		2 h
Histoire-géographie	1 h 30	1 h 30
Enseignement Moral et Civique	30 mn	30 mn
Langue vivante A et langue vivante B	4h dont 1 d'enseignement technologique en anglais	4h dont 1 d'enseignement technologique en anglais
Éducation Physique et Sportive	2 h	2 h
Mathématiques	3 h	3 h



Enseignements optionnels > EPS, Arts plastiques, Breton, Japonais, Latin.



Accompagnement personnalisé Selon les besoins



SECTIONS
EUROPÉENNES

Anglophone et hispanique

- > DNL Management en anglais
- > DNL Histoire-Géographie en espagnol
- > Renforcement linguistique



Quelles perspectives d'orientation après le Baccalauréat ?

La poursuite des études en enseignement supérieur est systématique : BTS, BUT du secteur Tertiaire, Universités ou Classes Préparatoires. L'enseignement spécifique choisi n'est pas déterminant pour le choix des études supérieures.



**BTS, BUT, Universités,
classes préparatoires...**



Enseignements de spécialité

3 spécialités - Première 15 h



Sciences de gestion et numérique

Cet enseignement apporte des clés de compréhension des différentes fonctions d'une organisation : ressources humaines, gestion financière, marketing, administration, système d'information et de communication.



Management

Cet enseignement présente le fonctionnement des entreprises, des organisations publiques et des associations en prenant comme supports des cas concrets : ressources humaines, gestion financière, marketing, administration, système d'information et de communication.



Droit et économie

Le droit permet aux élèves de se familiariser avec les règles juridiques qui régissent le fonctionnement de la société. L'économie, quant à elle, permet d'appréhender le monde économique et les enjeux sociaux actuels. Cet enseignement prend appui sur des cas concrets.

2 spécialités - Terminale 16 h



Management, sciences de gestion et numérique avec 1 enseignement spécifique choisi parmi :

- **Gestion et Finance**

Elle s'adresse à des élèves qui ont un esprit logique. Ils seront initiés à l'analyse de la situation financière de l'entreprise et à ses possibilités de développement.

- **Mercatique (marketing)**

Elle présente aux élèves les techniques et les actions commerciales grâce auxquelles une entreprise développe la vente de ses produits en tenant compte des besoins du consommateur.

- **Ressources humaines et communication**

Cette discipline à forte connotation juridique permet d'étudier le fonctionnement humain dans les organisations ainsi que les outils permettant de gérer les ressources humaines.



Droit et économie



Résultats aux examens

ENSEIGNEMENT SUPÉRIEUR	17-18	18-19	19-20	20-21	2021-2022		
	%	%	%	%	Candidats	Reçus	%
DTS Imagerie Médicale et Radiologie Thérapeutique	88	100	100	94	26	26	100
BTS Systèmes Numériques	90	85	96	97	28	27	96
BTS Maintenance des Systèmes de Production	93	75	96	96	28	23	82
BTS Management Commercial Opérationnel	100	100	100	100	114	108	95
TOTAL : DTS + BTS	93	90	98	97	114	108	95

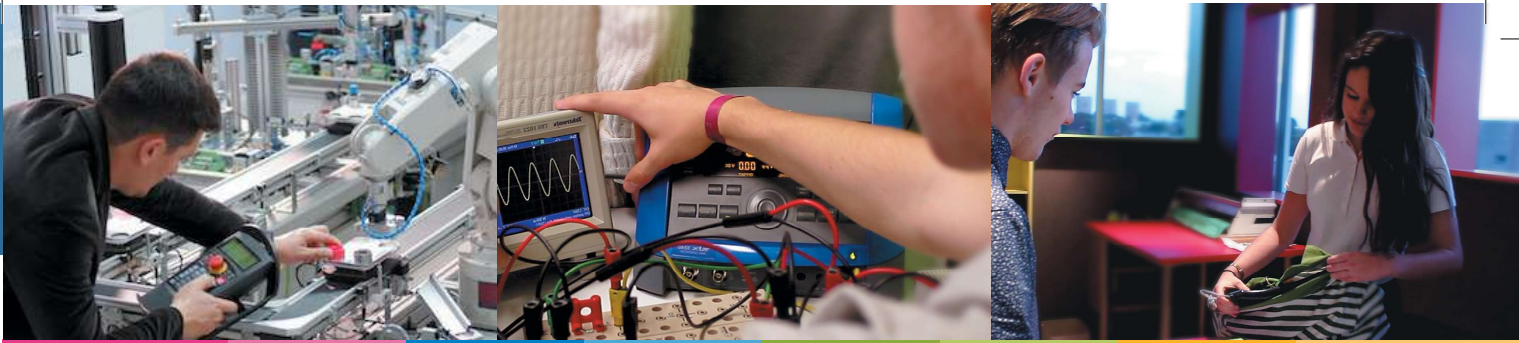
BACCALAURÉATS	17-18	18-19	19-20	20-21	2021-2022			
	%	%	%	%	Candidats	Reçus	%	
Baccalauréat ES	100	100	100	Bac Général	Bac Général	275	275	100
Baccalauréat S. (S.V.T)	100	99	100					
Baccalauréat S. (S.I.)	100	100	100					
TOTAL : ES + S	100	100	100	100		275	275	100
Baccalauréat STI2D	100	100	100	100	Bac STI2D	69	69	100
Baccalauréat STMG (GF)	100	100	100	100	Bac STMG	134	134	100
Baccalauréat STMG (M)	100	100	100	100				
Baccalauréat STMG (RH)	100	100	100	100				
TOTAL : STI2D + STMG	100	100	100	100		203	203	100
Baccalauréat Professionnel M.E.L.E.C	100	95	100	100	Bac Pro	30	30	100
Baccalauréat Professionnel M.E.I.	100	100	100	100		18	18	100
Baccalauréat Professionnel S.N.	96	96	96	92		22	22	100
Baccalauréat Professionnel M.C.V	100	97	100	100		34	33	97
Baccalauréat Professionnel M.V.P.	82	100	100	96		32	32	100
Baccalauréat Professionnel M.M.V.	100	100	100	100		21	21	100
Baccalauréat Professionnel Logistique	84	97	90	90		29	26	90
TOTAL BACCALAUREATS PROFESSIONNELS	95	98	99	97			186	182
TOTAL BACCALAURÉATS	98	99	100	99		664	660	99

ATTESTATION DE RÉUSSITE INTERMÉDIAIRE (EX : B.E.P)	17-18	18-19	19-20	20-21	2021-2022		
	%	%	%	%	Candidats	Reçus	%
Maintenance Véhicules (Particuliers)	100	100	100	96	28	28	100
Métiers de l'Electricité et de ses Environnements Connectés	100	100	100	100	26	26	100
Systèmes Numériques	100	100	100	81	27	25	93
Maintenance des Equipements Industriels	100	100	100	100	23	23	100
Métiers de la Mode et du Vêtement	95	100	100	91	16	16	100
Métiers de la Relation aux Clients et aux Usagers	100	100	100	100	33	33	100
Logistique et Transport	97	100	100	94	30	30	100
TOTAL ATTESTATIONS	99	100	100	95	183	181	99

C.A.P.	17-18	18-19	19-20	20-21	2021-2022		
	%	%	%	%	Candidats	Reçus	%
CAP Maintenance Véhicules (Particuliers)	100	100	100	92	13	12	92
CAP Pro ELEC	88	100	100	100	9	9	100
CAP Tapisserie d'Ameublement (Siège ou Décor)	100	100	80	100	13	13	100
TOTAL C.A.P.	96	100	93	97	35	34	97

DNB	17-18	18-19	19-20	20-21	2021-2022		
	%	%	%	%	Candidats	Reçus	%
Série Générale	91	94	96	92	178	174	98
Série Professionnelle	96	100	100	100	36	36	100
TOTAL EXAMENS	97	98	99	97	1210	1193	99

Arrondi à l'unité supérieure



La taxe d'apprentissage

Un investissement dans la formation des jeunes

Madame, Monsieur,

Votre entreprise va prochainement décider de l'affectation de sa taxe d'apprentissage.

Les recettes de la taxe d'apprentissage représentent une ressource essentielle pour notre établissement en nous permettant de financer des équipements performants et au plus proche des matériels que nos élèves auront à utiliser dans leur vie professionnelle.

Nos secteurs industriels sont dans des domaines où les technologies progressent extrêmement vite comme la robotisation ou la réalité augmentée en Maintenance Industrielle et Automobile, la domotique et les systèmes connectés en général pour les filières du numérique et de la transition énergétique, en textile, des machines performantes et des logiciels de plus en plus sophistiqués qui sont à maîtriser par nos jeunes.

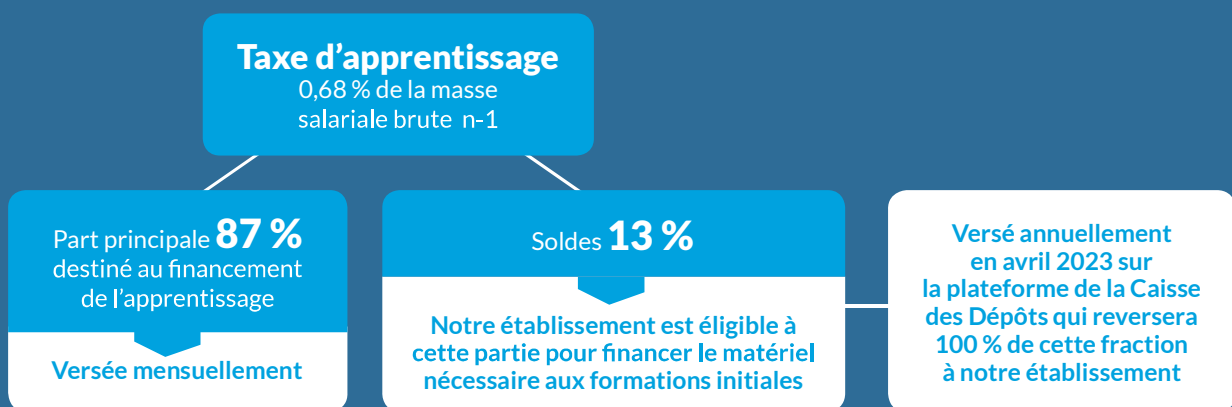
Nos filières tertiaires doivent relever le défi de la digitalisation.

Verser la taxe d'apprentissage à La Croix Rouge La Salle c'est permettre le renouvellement des équipements, investir dans des produits innovants, garantir des équipements informatiques fiables et ce pour tous nos élèves et étudiants.

Par le biais de votre taxe d'apprentissage, vous devenez un partenaire privilégié de La Croix Rouge La Salle et soutenez une formation en phase avec les attentes des jeunes et la réalité des entreprises.

Très sincèrement,

Aurélien REGNIER
Directeur



2000
élèves et étudiants
qui évoluent dans les formations industrielles, tertiaires ou paramédicale

Renseignements :

Pour tout renseignement complémentaire, vous pouvez vous adresser à :

Franck Laviéville, Responsable Gestion,

Philippe Berlivet, Anne-Laure Larher, Claude Miossec, Virginie Thomas, Directeurs Délégués aux Formations Professionnelles et Technologiques, Chargés des Relations école-entreprises

QUALYCÉE

lycée des Métiers
Production et services aux organisations

La restauration

Une cuisine autonome faite sur place avec des produits frais de qualité

« Notre ensemble scolaire est engagé pour proposer une restauration attractive, saine, durable et accessible à toutes et tous.

Favoriser le bien-manger est une de nos priorités à travers les actions que nous menons en réponse aux enjeux d'éducation, de santé et de développement durable »

Aurélien Régnier, Directeur



Une alimentation équilibrée et variée, source de plaisir et de bien-être

Le temps du repas est un moment clé dans la journée pour se restaurer et se détendre. L'équipe de la restauration, composée de 24 personnes dont 5 cuisiniers, se mobilise chaque jour :

- En proposant des menus équilibrés
- En confectionnant des recettes originales et variées
- En favorisant le plaisir de bien-manger
- En contribuant au bien-être des élèves
- En dialoguant avec les convives au quotidien, lors des commissions de restauration et du CVL (Conseil des délégués pour la Vie Lycéenne) ainsi qu'à l'occasion des visites de la cuisine.



Un service de restauration engagé dans la transition alimentaire

L'équipe de la restauration s'engage dans la démarche Qualycée :

- En sélectionnant des produits de qualité, bruts, de saison, locaux et bio
- En proposant des repas végétariens
- En contribuant à sensibiliser les élèves dans la lutte contre le gaspillage et la diminution des déchets
- En s'engageant à réduire les émissions de CO² grâce au partenariat avec COOL FOOD PRO



Des produits frais, Locaux, de saison

Des viandes bretonnes et françaises

Des produits BIO

Du poisson frais
Des produits de la mer issus de la pêche durable

L'alimentation représente

25%
des émissions mondiales de gaz à effet de serre.



L'application permet de mesurer l'économie d'empreinte carbone réalisée



+ DE BIO



+ DE LOCAL



+ DE SAISONNALITÉ



- DE VIANDE, + DE QUALITÉ



- DE GASPILLAGE



L'internat

L'internat est un lieu de vie, de travail et de repos, qui peut permettre à chacun de mener à bien ses études, tout en bénéficiant de temps de détente et de loisirs.

Les internes y apprennent la vie en communauté et peuvent participer à l'organisation de soirées conviviales.

Les anciens n'hésitent pas à partager leurs expériences passées afin d'aider les nouveaux pour une meilleure intégration.

Ils participent activement à l'organisation de tournois de baby-foot, volley-ball et autres activités.

Les élèves sont logés en chambres individuelles. Des chambres doubles peuvent éventuellement être proposées à quelques élèves.

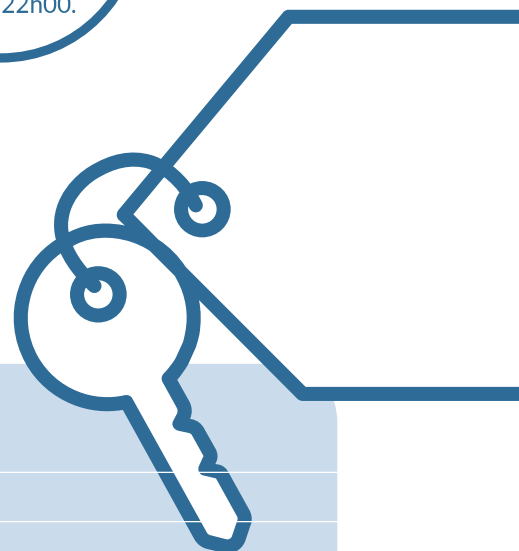
Les cours ont lieu du lundi matin au vendredi soir (sauf pour les étudiants en CPGE). La plupart des élèves ne sont donc présents que 4 nuits par semaine à l'internat.

↙ **L'internat est ouvert**
le dimanche soir à partir de 20h30. L'accueil des internes a lieu jusqu'à 22h00.



HORAIRES D'UNE JOURNÉE TYPE

7 h	Lever
7 h > 7 h 55	Petit-déjeuner
7 h 30	fermeture des niveaux
11 h 55 > 13 h 30	déjeuner et récréation
15 h 30 > 17 h 25	Si absence de cours, présence possible en permanence, au CDI, ou à la cafétéria
17 h 30	ouverture des niveaux d'internat
17 h 25 > 17 h 55	collation et temps libre
18 h > 19 h	étude (en salle ou en chambre)
19 h > 20 h 30	dîner et temps libre
20 h	ouverture des niveaux
20 h 30 > 21 h 30	étude (en chambre)
21 h 30 > 22 h	pause
22 h	présence dans les chambres
22 h 30	coucher des élèves



Renseignements pratiques

MODALITÉS D'INSCRIPTION

Collège

L'entrée en 6^e concerne tous les élèves du CM2 des écoles primaires privées et publiques après avis favorable du professeur de CM2. Il est également possible de demander son admission en classe de 5^e, 4^e ou 3^e.

Lycée Général et Technologique / Lycée Professionnel

Pour une entrée en LEGT ou LP, n'hésitez pas à venir visiter notre établissement lors des journées portes ouvertes. Vous pouvez aussi prendre rendez-vous avec un de nos responsables, enfin il est possible d'effectuer un mini stage (1/2 journée) de découverte pour affiner son choix d'orientation.

Enseignement Supérieur

L'inscription dans les formations supérieures se fait via le site www.parcoursup.fr de janvier à mars.



INSCRIPTION

02 98 47 81 00

contact@lacroixrouge-brest.fr

BOURSES

Collège

Les parents seront informés par le secrétariat dans le courant du mois de septembre. A chaque rentrée scolaire, vous devez faire ou refaire la demande car elle n'est pas renouvelable d'une année scolaire sur l'autre. Le montant annuel est calculé selon 3 taux en fonction des charges et des ressources des familles.

Le barème et formulaire en ligne tous les ans sur le site du Ministère de l'Éducation Nationale :

www.education.gouv.fr/cid88/les-aides-financieres-au-college.html

Lycée

Votre enfant est en 3^e et rentrera au Lycée l'année prochaine, la demande de bourse est à faire courant mars (durant l'année de 3^e) dans l'établissement d'origine. Votre enfant est en 2nde ou 1^{er}, la demande est à faire auprès du secrétariat.

Étudiants

Le Dossier Social Étudiant (DSE) est la procédure unique de demande de bourse et de logement en résidence universitaire. Ce dossier doit être constitué chaque année.

L'étudiant ou futur étudiant doit faire sa demande via le site : messervices.etudiant.gouv.fr courant janvier pour la rentrée universitaire suivante, avant même d'avoir obtenu le résultat de son examen.

TARIFS ANNÉE SCOLAIRE 2022-2023

PRIMAIRE > contribution des familles

Classes maternelles	342 € / par an
Classes primaires	387 € / par an
Repas	3,80 € à l'unité
Garderie	3,30 € / heure - (barème à la 1/2 heure)

COLLÈGE - LYCÉES > contribution des famille

Classes de Collège	639 € / par an
Classes de Lycées (LEGT, LP)	783 € / par an
Classes d'Enseignement Supérieur	1197 € / par an
Demi pension	5,55 € repas à l'année
Régime demi-pensionnaire (4 ou 5 repas/semaine) :	6,15 € repas occasionnel

INTERNAT > chambre et repas

Chambre individuelle pour les lycéens	3492 € / par an*
Chambre individuelle pour les étudiants (CPGE)	3842 € / par an*

*(hors arrivée le dimanche soir : + 225,00 €)
Pour plus de détails sur les tarifs, réductions et moyens de paiement, consultez notre site internet : www.lacroixrouge-brest.fr, rubrique : Espace PARENTS

Les tarifs proposés ci-dessus sont nets à l'exception de frais d'animation possibles selon les niveaux.

HORAIRES DES COURS

COURS	DÉBUT	FIN
1 ^{er} cours	08 h 00	08 h 55
2 ^e cours	08 h 55	09 h 50
3 ^e cours	10 h 05	11 h 00
4 ^e cours	11 h 00	11 h 55
4 ^e cours (bis)	11 h 55	12 h 50
5 ^e cours	13 h 30	14 h 25
6 ^e cours	14 h 25	15 h 20
7 ^e cours	15 h 30	16 h 25
8 ^e cours	16 h 25	17 h 20



TRANSPORTS / PLAN D'ACCÈS



Le train

La gare est accessible à pied (30 mn de marche) ou en bus.

+ d'info sur www.sncf.com



Les lignes Bibus

(bus, tramway & téléphérique)

De nombreux arrêts de bus à proximité de nos écoles :

Ligne 2

Fort Montbary - Lambézellec
Arrêts Blum - Mirabeau

Ligne 3

AFPA - Océanopolis
Arrêt Keralloche

Ligne 14

Bohars Petite Gare - Place de Strasbourg
Arrêt Mirabeau

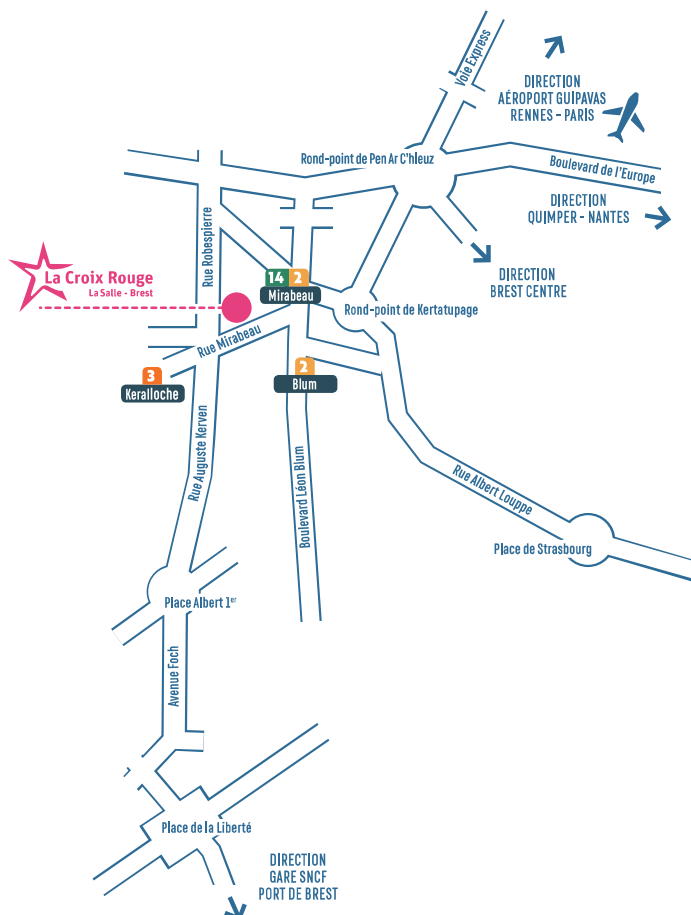
+ d'info sur www.bibus.fr



Les cars BREIZHGO

Service de transport scolaire régional
Des cars scolaires desservant le secteur
périphérique de Brest

+ d'info sur breizhgo.bzh



2
0
2
3

Portes Ouvvertes



VENDREDI 3 FÉVRIER 17h > 20h

SAMEDI 4 FÉVRIER 9h > 13h



➔ **Venez nous
rencontrer**

- Maternelle
- Primaire
- Collège
- Lycée professionnel
- Lycée d'enseignement général et technologique
- Enseignement supérieur



2 rue Mirabeau Brest

PARKING SUR SITE