



**JEAN-BAPTISTE  
DE LA SALLE,  
275 ANS  
D'ÉDUCATION SUR BREST**



# NOS Formations 2022/2023

**De la Maternelle à Bac +3**

- **Maternelle**
- **Primaire**
- **Collège**
- **Lycée professionnel**
- **Lycée d'enseignement général et technologique**
- **Enseignement supérieur**



**La Croix Rouge**

La Salle - Brest

## JEAN-BAPTISTE DE LA SALLE 275 ANS D'ÉDUCATION SUR BREST

### Pourquoi ce nom ?

Au XVIII<sup>e</sup> siècle, suite à un accident mortel, une croix fut érigée à l'angle des rues Mirabeau et Robespierre. Celle-ci fut peinte en rouge par la suite, tout comme le Pilier Rouge et la Porte Rouge.

Ces points constituaient une frontière à ne pas dépasser pour les militaires qui étaient sensés entendre les coups de canon qui les rappelaient au port de Brest. Plus tard, le suffixe "La Salle" a été rajouté pour rendre visible l'appartenance de l'établissement au réseau Lasallien.



## Notre Histoire

- **14 mars 1746.** Date de l'ouverture de la première école des Frères à Brest rue Charonnière (rue Monge actuelle).
- **19<sup>e</sup> siècle.** Création de plusieurs écoles sur Brest dont la première école professionnelle du Finistère. Mise en place de cours pour adultes.
- **1878.** Déménagement de l'école rue Robespierre.
- **1879.** Accueil des élèves sur le site de La Croix Rouge.
- **1914.** L'établissement est réquisitionné en tant qu'hôpital militaire. Pendant quatre ans l'école reste toujours ouverte avec 440 élèves. Les cours ont lieu chez l'habitant.
- **Septembre 1940.** L'école est envahie par les troupes allemandes.
- **Décembre 1941.** L'école est bombardée : quatre frères trouvent la mort.
- **Mars 1943.** Déménagement de l'école à Landrévarzec pour fuir les bombardements.
- **Janvier 1945.** La vie scolaire reprend sur le site de La Croix Rouge.
- **1976.** L'École devient mixte en sixième.
- **1979.** Premier directeur laïc ; l'école compte 3492 élèves.
- **1993.** Départ de la communauté des frères du site de La Croix Rouge.
- **Aujourd'hui.** l'école accueille des élèves de la maternelle à l'enseignement supérieur et propose une grande diversité de formations.





### Quelle voie emprunter ?

L'orientation est un sujet délicat et votre avenir professionnel se dessine sur les bancs de l'école.

Les filières sont nombreuses et vos choix peuvent être indécis.

Afin de prendre les bonnes décisions, il est nécessaire de bien se connaître et de bien s'informer. Cela implique d'avoir des informations fiables et récentes.

Le livret que vous tenez entre vos mains est actualisé chaque année et vous présente l'ensemble des formations dispensées au sein de l'ensemble scolaire La Croix Rouge La Salle.

Lors des portes ouvertes, vous pourrez rencontrer l'équipe de La Croix Rouge La Salle.

Echanges, écoute, et partage vous permettront une analyse objective pour choisir votre orientation.

Le but est de vous guider afin de vous préparer au mieux, en tenant compte de vos aspirations, de vos capacités et de votre motivation.

Choisir ce n'est pas renoncer, c'est préférer. Quelle que soit la voie que vous emprunterez, sachez que ce sera un parcours d'excellence qui vous portera et vous accompagnera tout au long de votre vie.

Il est important de prendre ce temps de discernement : « On ne réussit bien que là où l'on est bien ».

Très bonne lecture et au plaisir de se retrouver.

**Aurélien REGNIER**  
Directeur

*"Avec et pour  
les jeunes"*

# Sommaire

4	<b>Projet éducatif</b>
5	<b>Organisation générale</b>
6	<b>Nos atouts</b>
10	<b>Maternelles et primaires</b>
14	<b>Collège</b>
24	<b>Lycée Professionnel</b>
41	<b>Merci aux entreprises</b>
42	<b>Lycée d'Enseignement Général et Technologique</b>
62	<b>Enseignement Supérieur</b>
78	<b>Résultats aux examens</b>
79	<b>Taxe d'apprentissage</b>
80	<b>Internat</b>
81	<b>Tarifs / Horaires des cours</b>
82	<b>Renseignements pratiques</b>
83	<ul style="list-style-type: none"> <li>• Transports / Plan d'accès</li> <li>• Les Établissements Lasalliens en France</li> </ul>

**QUALYCÉE**

**lycée des Métiers**  
Production  
et services aux organisations

# Projet éducatif

## Des écoles Lasalliennes sous tutelle des Frères des écoles Chrétiennes

Notre projet puise son origine dans le Projet Educatif Lasallien initié par Saint Jean-Baptiste de La Salle (1651-1719), fondateur de l'Institut des Frères des Ecoles Chrétiennes.

"Qu'ils instruisent avec toute l'application possible tous les écoliers dont ils sont chargés, qu'ils n'en négligent aucun, et que l'application qu'ils ont soit égale envers tous et plus grande même à l'égard des plus ignorants et des plus négligents."

### Avec et pour les jeunes

L'école Lasallienne est au service des jeunes et prioritairement des pauvres.

Elle place les enfants et les jeunes au centre de son organisation et de ses préoccupations.

Elle a le souci d'aider les enfants et les jeunes en difficulté.

### Ensemble et par association

L'école Lasallienne conçoit l'éducation comme une œuvre collective.

Elle développe le travail en équipe et les partenariats.

### Construire l'homme et dire Dieu

L'école Lasallienne veut éduquer en enseignant et évangéliser en éduquant.

Elle s'efforce de donner aux jeunes des repères pour la construction de leur personnalité.

Elle offre à chacun la possibilité de construire son identité en relation avec le Dieu de Jésus Christ.

Dans une fidélité à Saint-Jean Baptiste de La Salle, le groupe scolaire La Croix Rouge – La Salle reste attentif aux besoins des jeunes d'aujourd'hui.





# Organisation générale

## Direction

- Directeur : Aurélien REGNIER
- Directeur-adjoint : Alain KERMARREC

## Direction écoles maternelles et primaires

- Directrice Maternelle Ange Gardien et Élémentaire La Croix Rouge La Salle : Catherine BLOTTIAUX
- Directeur du Dauphiné : Patrick BOSSEUR
- Directrice Kermaria La Salle : Gisèle LE FLOCH
- Directeur Saint-Jean-Baptiste La Salle : Françoise HEMERY
- Directrice Saint-Yves : Valérie GOUËS

## Collège

- Sous-Directeur et Responsable 3<sup>e</sup> : Olivier LE VAILLANT
- Responsable 4<sup>e</sup> : Virginie LOISON
- Responsable 5<sup>e</sup> : Séverine LE COADOU
- Responsable 6<sup>e</sup> : Valérie BONNEAU

## Lycée professionnel

- Sous-Directeur et Responsable Secondes Professionnelles et ULIS Pro : Grégory LE TOUTOUZE
- Responsable CAP et 3<sup>e</sup> Prépa. Métiers : Stéphane BALCON
- Responsable 1<sup>ères</sup> Professionnelles : Evelyne LE GOFF
- Responsable Terminales Professionnelles : Vincent NICOL

## Lycée d'enseignement général et technologique

- Sous-Directeur et Responsable Secondes : Eric FLOC'H
- Responsables Série Générale : Christelle CONGAR et Claude MIOSSEC
- Responsable Série STI2D : Vanessa LE MOIGNE
- Responsable Série STMG : Anthony JENNEQUIN

## Enseignement supérieur

- Sous-Directrice : Fabienne JEZEQUEL
- Responsable DTS IMRT : Philippe BERLIVET

## Directeurs délégués aux formations professionnelles et technologiques

- Industriel ( LEGT – LP ) : Anne-Laure LARHER
- Tertiaire ( LEGT - LP ) : Claude MIOSSEC
- Mode-Ameublement (LP) : Virginie THOMAS
- Médical (Ens. sup.) : Philippe BERLIVET

## Vie scolaire

- Responsable de la vie scolaire : Joël LAOT

## CPE (conseiller principal d'éducation)

- CPE Collège : Tanguy GOGÉ
- CPE L.E.G.T : Alain JEZEQUEL
- CPE L.P. : Charlotte MESNIL
- Responsable Internat : Hermann TOUDIC

## Animation pastorale

- Adjointe en Pastorale : Lucille ROUCHER

# Nos Atouts



## L'international

- Des Sections Européennes anglophone et hispanique à tous les niveaux (collège, lycée général et technologique, lycée professionnel)
- Des partenariats avec des établissements étrangers : USA, Pologne, Slovaquie, Vietnam, Allemagne, Danemark, Inde, Espagne, Portugal, Pays-Bas, République Tchèque.
- Proposition de stages à l'étranger en Lycée Professionnel et en Enseignement Supérieur avec le soutien financier de la Commission Européenne (Erasmus+) et du Conseil Régional de Bretagne
- Accueil d'élèves étrangers dans les classes de lycée et séjours individuels à l'étranger pour nos élèves
- Programmes Voltaire et Brigitte Sauzay qui permettent à des lycéens germanistes de suivre en partie leur scolarité en Allemagne et de recevoir un correspondant
- Une LVB (espagnol ou allemand) dès la classe de 6<sup>e</sup> (sur dossier)
- Une LVC Japonais dès la classe de seconde



# 25

professeurs  
habilités  
à enseigner  
leur matière  
dans une langue  
étrangère

## Des certifications multiples



- **Le PET** (Preliminary English Test) en classe de 3<sup>e</sup>
- **Certification de Cambridge** organisée par l'Éducation nationale
- **Le First Certificate In English (FCE)** en classe de Terminale Générale et Technologique
- **Le Test of English for International Communication (TOEIC)** pour l'ensemble des lycéens et des étudiants volontaires
- **Le DELE F** en classe de Seconde
- **Le DELE** (Diploma de Español como Lengua Extranjera) en classe de Terminale
- **Projet Voltaire** (orthographe / grammaire)
- **BIA** (Brevet d'initiation aéronautique)
- **BIMer** (Brevet Initiation Mer)

## Nos Labels



# Erasmus+

Faisant suite au dispositif Léonardo Mobilité, le programme Erasmus permet la mobilité des élèves de Première Professionnelle désireux d'effectuer une partie de leur période de formation en milieu professionnel dans une entreprise de l'Union Européenne.

D'une durée de 5 semaines, cette mobilité s'effectue sous le contrôle de la commission pédagogique Erasmus, et concerne chaque année une trentaine d'élèves issus de tous les secteurs de formation.

La commission européenne a renouvelé notre charte Erasmus, ce qui permettra à nos élèves de bénéficier de bourses pour effectuer leur stage à l'étranger, et à nos enseignants de participer à des formations ou stages dans un pays de l'U.E.



# SHN

établissement d'accueil  
Sport de Haut Niveau

Ce label a été créé en 2012 par les services de l'État : le Rectorat et la DRJSCS Bretagne. Peuvent être distingués par l'attribution du label :

- les établissements scolaires du second degré (collège, lycée),
- les instituts et grandes écoles autonomes,
- les universités, instituts et les grandes écoles rattachés aux universités.

Une convention est signée entre les services de l'État et l'établissement labellisé.

Les exigences du label

- Un aménagement des parcours de formation compatible avec le volume horaire d'entraînement nécessaire pour réaliser une performance de haut niveau (10 heures d'entraînement en moyenne/semaine en pôle espoirs et 20 heures en pôle France).
- Une optimisation du parcours individualisé de réussite scolaire.

# Nos Atouts



## Qualycée

Afin de valoriser les filières professionnelles ou technologiques et pérenniser les équipements professionnels, la Région Bretagne a mis en place une action « **démarche qualité des ateliers professionnels** ».

Cette démarche est éducative et pédagogique. Elle ne s'appuie pas uniquement sur les équipements et le bâti mais sur un ensemble cohérent de bonnes pratiques offrant à l'élève des conditions d'études satisfaisantes et une ouverture sur la démarche qualité dans le monde professionnel et les enjeux du développement durable.

Ce dispositif ne place pas le jeune en tant que « consommateur » mais en tant qu'acteur responsable, participant ainsi activement aux réflexions menées sur l'ensemble des thèmes abordés, notamment ceux liés au développement durable et à la sécurité et permettant des modifications comportementales le cas échéant.

De plus, « **Qualycée** » répond à trois objectifs :

- le premier, éducatif, consiste à permettre la diffusion de la culture du développement durable dans les lycées ;

- le deuxième, pédagogique consiste à permettre la diffusion des bonnes pratiques de démarche qualité dans les ateliers professionnels (sécurité, hygiène, qualité sanitaire...);
- le troisième, économique, permet d'optimiser les structures existantes (matériels et bâtiments).

La démarche « **Qualycée** » est mise en œuvre au sein des lycées à l'initiative du chef d'établissement, et de son équipe, en lien étroit avec le projet d'établissement.

Ainsi, la mise en place d'une démarche « **Qualycée** » doit permettre plus particulièrement l'amélioration de :

- La qualité des conditions d'apprentissage pour l'élève, en particulier dans les ateliers professionnels;
- La maîtrise des consommations d'eau, d'énergies et de consommables ;
- La mise en œuvre de la prévention du tri et de la valorisation des déchets ;
- L'analyse des produits et leur toxicité éventuelle, utilisés dans les formations professionnelles

## Lycée des Métiers

Depuis plus de 10 ans, La Croix Rouge La Salle a obtenu le label « **Lycée des métiers de la production et des services aux organisations** ». Grâce au label, l'établissement se voit reconnaître la qualité des formations dispensées et des services rendus.

Le label « **lycée des métiers** » met en évidence la cohérence d'une offre de formation, la prise en compte des attentes des élèves, l'adaptation aux besoins des employeurs et les relations étroites avec le monde professionnel et les partenaires locaux.

Au sein du lycée, la labellisation est vécue comme une démarche qualité qui mobilise l'ensemble des acteurs de l'établissement :

chacun contribue selon ses compétences à la satisfaction des différents critères du cahier des charges. Un travail construit dans la durée, dans la perspective d'un audit, au cours duquel l'équipe d'auditeurs, pilotée par un inspecteur de l'éducation nationale, s'assure de la mise en œuvre de la démarche auprès du personnel de l'établissement, des élèves, des familles et des partenaires.

Le label « **lycée des métiers** » est attribué pour une durée de 5 ans, pendant lesquels les lycées labellisés sont incités à travailler sur de nouveaux projets, dans un objectif d'amélioration continue et pour conserver le label.

## Campus des métiers et des qualifications

Le campus réunit des organismes de formations (lycées publics, privés, maritimes mais aussi l'UBO, l'ENSTA), des institutions (région Bretagne, Campus Mondial de la Mer, Pole Mer Bretagne...) et des acteurs économiques forts du grand ouest (Bretagne Pole Naval, Sabella, Naval Group, Thalès...)

Le campus a pour mission de promouvoir les filières des industries de la mer, de valoriser les formations et de créer un réseau souple et efficace pour enrichir nos formations et les faire évoluer.

Les projets menés au sein du campus sont reconnus et nous venons d'être labellisé campus d'excellence. L'un de ces projets a donné lieu à la validation d'une nouvelle certification nationale : le BImer, basé sur le même principe que le BIA (Brevet d'initiation Aéronautique). Une formation pour les jeunes du lycée Professionnel intéressés par l'univers de la mer sera proposée en option dès la rentrée 2022.



Notre établissement est labellisé

**QUALYCÉE**

depuis 2010.

**lycée des Métiers**

Ce label, attribué par l'Education Nationale, constitue un indicateur d'excellence pour les voies technologique et professionnelle.



**CAMPUS  
DES MÉTIERS  
ET DES  
QUALIFICATIONS**  
Industries de la mer  
Bretagne

Le campus a pour mission de promouvoir les filières des industries de la mer



Pour de plus amples informations suivez le QR Code ! ►

# Nos Atouts

## Les arts

Différentes propositions artistiques : des classes à option théâtre au Collège, des options facultatives Arts Plastiques .

**Sur temps périscolaire :**

- les collégiens peuvent suivre l'atelier théâtre et rejoindre l'une des deux chorales
- les lycéens peuvent suivre différents ateliers : Danse contemporaine et Hip-Hop, musique, théâtre, écriture, arts numériques et visuels, Musique Assistée par Ordinateur, atelier cinéma, costumes, presse...

## Le sport

Au sein de notre établissement, des équipements multiples, plusieurs gymnases, salle de danse, salle de musculation, mur d'escalade, badminton, volley, tennis, basket, une piste d'athlétisme

- Une section sportive football au collège
- Partenariats avec le Stade Brestois 29 (football), Plouzané Athlétic Club Football, Comité Régional de Tennis, l'école de danse Studio E
- Comité Départemental de Rugby
- Une association sportive très dynamique

• Athlétisme • Danse • Surf • Tennis • Football • Musculation • Gymnastique féminine  
• Badminton • Gymnastique masculine • Natation • Escalade • Step-Aérobic  
• Course d'orientation • Kayak

Ces propositions conduisent à la création du spectacle

### **TESQUITOI**

regroupant plus de 100 lycéens, professeurs, membres du personnel

Un établissement labellisé pour recevoir des jeunes

### **"Sportifs de Haut Niveau"**



## Des lieux de vie conviviaux

Une cafétéria au collège, au lycée, en enseignement supérieur, un espace snacking, un CDI.....



# Nos Atouts

## L'accompagnement

- Des stages de perfectionnement ou de soutien hors temps scolaire
- Des stages "passerelles" pour faciliter le passage d'une filière à une autre en cours d'année
- Un accompagnement facilitant l'intégration dans certaines formations sélectives de l'enseignement supérieur

## Le numérique

**Pour chaque élève, un environnement numérique de Travail :**

- Une adresse e-mail individuelle
- Un agenda électronique
- Le CLOUD : Un espace virtuel de stockage et collaboratif
- Office 365 gratuit (Word, Excel, Power Point, Access, Teams...) pour tous les élèves
- Réseau social d'établissement
- Une plateforme de gestion de vie scolaire : Pronote (bulletins, cahiers de textes, livres numériques, etc...)

**Les équipements pédagogiques adaptés à chaque formation :**

- Utilisation de tablettes dans le cadre d'activités pédagogiques
- Des salles équipées selon les spécialités
- Des labos de langues numériques
- Toutes les salles équipées en Tableau Blanc Interactif (TBI)
- Salle de visioconférence pour les projets internationaux

## L'Espace parents

**Découvrez l'Espace Parents sur le site Web de l'école [www.lacroixrouge-brest.fr](http://www.lacroixrouge-brest.fr)**

- Pronote
- règlement en ligne
- Réservation cantine
- Assurance, charte, tarifs...

Toute l'année nous vous proposons

**des stages de perfectionnement**

ou de soutien hors temps scolaire



Suivez votre enfant grâce à l'application

**Pronote**



# Les écoles

## Maternelles & Primaires

### **Éduquer, accompagner, promouvoir**

En maternelle et primaire, dans les écoles du groupe scolaire LA CROIX ROUGE LA SALLE, les équipes enseignantes mettent l'enfant au cœur de la démarche pédagogique et éducative, dans la tradition et l'héritage du Projet Educatif Lasallien.

L'ouverture aux autres et au monde extérieur, l'apprentissage de la vie en groupe, l'acquisition des connaissances permettent à l'enfant de se structurer, de s'épanouir, de trouver un sens à son "métier" d'élève et de préparer en toute sérénité son adaptation au collège.

### **L'enfant au cœur d'un projet éducatif qui a un sens**


Nous accueillons les enfants à partir de 2 ans et les accompagnons jusqu'à la sixième dans des structures pédagogiques à taille humaine.

Nous essayons de développer un projet pédagogique cohérent et efficace, en lien étroit avec le groupe scolaire La Croix Rouge La Salle.

Chaque enfant est accueilli et travaille dans un cadre serein et dynamique, avec des outils et des méthodes pédagogiques adaptées aux exigences de l'Ecole du XXI<sup>e</sup> siècle :

Ce projet permet à chaque enfant que nous accueillons, de construire son savoir, de prendre conscience de sa dimension de citoyen responsable, de développer son autonomie.





**“ Nous accueillons  
les enfants à partir  
de 2 ans et jusqu’à  
la sixième ”**



# Les écoles maternelles et primaires

du groupe scolaire La Croix Rouge La Salle



"Une petite école  
maternelle  
de proximité..."

## École maternelle de l'Ange Gardien

- 3 classes maternelles,
- Un accueil périscolaire le matin à partir de 7h15 et le soir jusqu'à 18h45,
- Une cantine.

**26 rue Lostallen • 29200 BREST • Tél : 02 98 03 14 15**  
**angegardien@lacroixrouge-brest.fr • Directrice : Catherine BLOTTIAUX**

"Une école élémentaire  
au coeur du groupe  
Croix Rouge La Salle..."

## École élémentaire La Croix Rouge La Salle

- 5 classes élémentaires,
- Un accueil périscolaire le matin à partir de 7h15 et le soir jusqu'à 18h45,
- Un service de restauration avec un self.

**2 rue Mirabeau • 29200 BREST • Tél : 02 98 47 86 34**  
**ecole.primaire@lacroixrouge-brest.fr • Directrice : Catherine BLOTTIAUX**

"Une école  
sur les hauteurs  
de la Penfeld ..."

## École du Dauphiné

- 5 classes maternelles et 6 classes élémentaires,
- Un accueil périscolaire le matin à partir de 7h00 et le soir jusqu'à 18h30,
- Un service de restauration avec un self à partir du CP.

**9, rue du Dauphiné • 29200 BREST • Tél : 02 98 03 15 35**  
**dauphine@lacroixrouge-brest.fr • Directeur : Patrick BOSSEUR**





"Une filière Bilingue  
à Lambézellec..."

## École Kermaria La Salle

- 6 classes maternelles et 10 classes élémentaires, (dont 4 classes bilingues Breton/Français),
- Un accueil périscolaire le matin à partir de 7h15 et le soir jusqu'à 19h00,
- Un service de restauration avec un self à partir du CP.

**40, rue de Kermaria • 29200 BREST • Tél : 02 98 03 01 62**  
**kermaria@lacroixrouge-brest.fr • Directrice : Gisèle LE FLOCH**

"Une petite école  
au cœur du  
quartier Europe..."

## École coopérative St-Jean-Baptiste La Salle

- Une équipe de 4 professeurs des écoles dont une enseignante spécialisée responsable du "dispositif d'adaptation",
- 2 classes maternelles,
- 1 classe élémentaire,
- Un accueil périscolaire le matin à partir de 7h30 et le soir jusqu'à 18h,
- Une cantine.

**13 rue Nattier • 29200 Brest • Tél : 02 98 02 03 10**  
**stjeanbaptiste@lacroixrouge-brest.fr • Directrice : Françoise HEMERY**

" Une école  
entre Kéréder  
et l'ISEN ..."

## École Saint-Yves

- 4 classes maternelles et 6 classes élémentaires,
- Une classe ULIS et une enseignante spécialisée sur un dispositif d'adaptation,
- Un accueil périscolaire le matin à partir de 7h15 et le soir jusqu'à 18h30,
- Un service de restauration avec un self à partir du CP.

**20 rue de Kerbloas • 29200 BREST • Tél : 02 98 03 19 38**  
**styves@lacroixrouge-brest.fr • Directrice : Valérie GOUËS**

# Le Collège

## Le collège La Croix Rouge La Salle est ouvert à tous.

**A travers notre projet éducatif, nous voulons insister sur l'accueil et l'accompagnement de chaque collégien.**

**Cette attention va permettre aux jeunes de s'épanouir et de trouver leur place au sein de l'établissement.**

### LE CYCLE 3

La classe de 6<sup>e</sup> est la dernière année du cycle 3.

Elle constitue une continuité dans les apprentissages et les méthodes des classes de primaire (poursuite de l'anglais, du socle commun,...). Des nouveautés sont également mises en place : un professeur par matière, un professeur principal, un emploi du temps, des bulletins, le cahier de texte électronique, des lieux multiples pour s'épanouir.

### LE CYCLE 4

Les classes de 5<sup>e</sup>, 4<sup>e</sup> et 3<sup>e</sup> forment le cycle 4.

Les professeurs accompagnent les élèves pour l'acquisition du socle commun de connaissances, compétences et de culture. Une LV2 est obligatoire.

Le cycle 4 a pour objectif de former des futurs citoyens autonomes et responsables à travers divers parcours (Avenir, Education Artistique et Culturelle, Citoyen).





**“ S’épanouir  
et trouver sa  
place au sein de  
l’établissement ”**



# La classe de sixième

## Les horaires d'une classe de 6<sup>e</sup>

Français	4 h 30
Histoire-Géographie	3 h
Anglais	4 h
Mathématiques	4 h 30
E.P.S (Éducation Physique et Sportive)	4 h
Arts Plastiques	1 h
Education Musicale	1 h
S.V.T (Sciences de la vie et de la Terre)	1 h 30
Technologie	1 h 30
Sciences Physiques	1 h
AP (Accompagnement Personnalisé)	Inclus dans les heures d'enseignements



**Un accompagnement :  
2 h d'études dirigées  
par semaine  
encadrées par  
un professeur**



## Des équipements :

- > Une salle par classe équipée d'un vidéo projecteur et/ou tableau interactif
- > Salles en îlots et salles informatiques
- > Des tablettes



## Des propositions pour chaque élève

### 6<sup>e</sup> SANS OPTION



### 6<sup>e</sup> AVEC UNE OPTION\*

	Heures /sem.
Breton filière bilingue	<b>En projet</b>
Espagnol	2 h
Allemand	2 h
Théâtre	2 h
Football	3 h
English+	2 h

### 6<sup>e</sup> AVEC DEUX OPTIONS\*

	Heures /sem.
Espagnol + Théâtre	4 h
Allemand + Théâtre	4 h
Théâtre + English+	4 h
Espagnol + English+	4 h
Allemand + English+	4 h

\*Pour chaque option, les candidatures seront examinées individuellement.





## L'emploi du temps d'une classe de 6<sup>e</sup>

	LUNDI	MARDI	MERCREDI	JEUDI	VENDREDI	
8 h > 8h55		Français		EPS	Français sem. A	Maths. sem. B
8h55 > 9h50	Histoire - Géographie	Sciences Physiques	Mathématiques		SVT	
9h50 > 10h05	RÉCRÉATION					
10h05 > 11h00	Français	Mathématiques	SVT sem. A	Techno sem. B	Histoire - Géographie	Arts plastiques
11h00 > 11h55		Anglais	Anglais	Mathématiques	Technologie	
11h55 > 13h30	PAUSE DÉJEUNER					
13h30 > 14h25	Mathématiques	EPS		Français	Histoire - Géographie	
14h25 > 15h20	Anglais		Éducation musicale	Anglais		
15h20 > 15h30	RÉCRÉATION					
15h30 > 16h25	Étude dirigée			Étude dirigée	Vie de classe	



# La classe de cinquième, quatrième et troisième



Une salle par classe équipée d'un **vidéo projecteur** et/ou **tableau interactif**.

L'apprentissage obligatoire d'une **deuxième langue vivante** à partir de la 5<sup>e</sup>



Salles en îlots et **salles informatiques**, des tablettes.

Dans le cadre du Parcours Avenir, des actions proposées aux élèves sur le temps scolaire.

**PARCOURS Avenir**

## Dans le cadre de l'orientation :

### Classe de 4<sup>e</sup>

- Visite d'entreprises.
- Rencontre 4<sup>e</sup>/2<sup>nde</sup>
- Interventions diverses

### Classe de 3<sup>e</sup>

- Semaine de l'orientation
- Stage d'observation en entreprise (3 journées)
- Rencontre 3<sup>e</sup>/1<sup>re</sup> et Terminale des séries professionnelles et d'enseignement général et technologique
- Des ateliers pour mieux se connaître et travailler son projet d'orientation



**Plusieurs choix  
sont cumulables**

## Différents choix possibles

**1 Un cycle 4 sans pôle ni option,  
avec une LV2 obligatoire à partir de la classe de 5<sup>e</sup>**

**2 Pôle langue, 2 Parcours possibles :**

**Section européenne anglophone :**

- **En 4<sup>e</sup> :** une heure supplémentaire de langue anglaise.
- **En 3<sup>e</sup> :** une heure supplémentaire de langue anglaise et les trois heures d'EPS enseignées dans le cadre d'une DNL.
- Préparation au PET (Preliminary English Test, Cambridge).

**ou**

**Section européenne hispanique :**

- **En 4<sup>e</sup> :** une heure supplémentaire de langue espagnole (Hist-Géo, SVT, Langues et Civilisations).
- **En 3<sup>e</sup> :** une heure supplémentaire de langue espagnole (Hist-Géo, SVT, Langues et Civilisations).

**3 Pôle art**

- **En 5<sup>e</sup> Théâtre** (2h/semaine) Poursuite de l'option débutée en 6<sup>e</sup>.
- **En 4<sup>e</sup>/3<sup>e</sup> : Théâtre** (1h30/semaine) Poursuite de l'option débutée en 6<sup>e</sup>.

**4 Pôle sport**

- **Section sportive Football** (3h/semaine) Poursuite de l'option débutée en 6<sup>e</sup>.

**ou**

- **Un emploi du temps aménagé** pour correspondre aux entraînements de nos clubs sportifs partenaires (Stade Brestois 29, L'école de danse Studio e, Plouzané Athlétic Club Football...).

**5 Latin**

- 1 heure par semaine en 5<sup>e</sup>.
- 1 heure 30 par semaine en 4<sup>e</sup> et 3<sup>e</sup>.



# Un collège dynamique aux nombreux projets

## Activités proposées aux collégiens

- L'association sportive propose de nombreuses activités sportives le mercredi après-midi ou sur le temps de midi (surf, escalade, danse, athlétisme, ...)
- Activité échecs en 6<sup>e</sup>, 5<sup>e</sup> (débutants et confirmés)
- Activité bridge en 4<sup>e</sup>
- Chorale 6<sup>e</sup> et chorale cycle 4
- Atelier théâtre 6<sup>e</sup>/ 5<sup>e</sup>

## Évènements

- Une kermesse organisée tous les ans au profit de l'association partenaire
- Fête de la course à pied pour les classes de 6<sup>e</sup> et de 5<sup>e</sup>
- Une journée d'intégration pour les classes de 6<sup>e</sup>
- Participation à différents concours (Castors, Plumiers d'or, je filme le métier qui me plaît, concours contre le harcèlement, concours de dessins, d'orthographe, contre le gaspillage,...).
- Une action de solidarité tous les ans : Braderie de Noël en faveur de l'association "Les cœurs enchantés" qui vient en aide à des personnes handicapées.







## Projets artistiques

### > La comédie musicale

En 6<sup>e</sup> et 5<sup>e</sup> : un projet haut en couleurs associant les options théâtre de 6<sup>e</sup>/5<sup>e</sup>, la chorale et l'AS Danse.

### > Un atelier de Théâtre

Pour les volontaires de 6<sup>e</sup> et 5<sup>e</sup> : apprentissage de techniques théâtrales et présentation d'une pièce en fin d'année.

### > L'option Théâtre 4<sup>e</sup>/3<sup>e</sup>

Présentation aux familles et aux classes de Collège d'une pièce par l'option Théâtre 4<sup>e</sup> et 3<sup>e</sup> pour clôturer l'année scolaire.

### > Un atelier Cinéma Citoyenneté

Réalisation de courts métrages avec l'association TGB (Télévision Générale Brestoise).

## La pastorale

### > Des temps de partage,

chaque semaine pour les élèves volontaire

### > Des célébrations

qui rythment l'année

### > Une proposition de préparation

aux grands moments de la vie de chrétien (baptême, profession de Foi, confirmation, etc.)

### > Des actions de solidarité

en lien avec des associations partenaires

### > Des spectacles

et animations culturelles

### > Des propositions de séjours

et pèlerinages pendant les vacances



**Madame Lucille ROUCHER, adjointe en Pastorale**  
**et Madame Constance GAS, animatrice**  
**en Pastorale, sont là pour vous accueillir**  
**pour des moments d'échanges.**



## Des sorties et des voyages

- Une journée d'intégration pour toutes les classes de 6<sup>e</sup>
- L'Opération "Collège au Cinéma" pour les classes de 5<sup>e</sup>
- Des sorties sur le terrain dans le cadre de la SVT
- Des voyages culturels et pédagogiques en France proposés à tous les élèves de 5<sup>e</sup>

## Former des citoyens

Tous les ans, le collège est partenaire d'une association caritative et met en place des actions pour sensibiliser les enfants à la solidarité

- Le PSC1 (Prévention et Secours Civiques de niveau 1) est préparé par les élèves de 4<sup>e</sup>
- Sensibilisation au développement durable par le tri sélectif de bouchons, journaux, crayons..
- Nettoyage des plages par les élèves de 4<sup>e</sup>
- Sensibilisation au harcèlement sur tous les niveaux collège

## Un collège ouvert à l'international

Différents séjours en classe de 4<sup>e</sup> ou de 3<sup>e</sup> sont proposés aux classes qui suivent une section européenne :

- Echange avec un collège allemand
- Echange avec un collège espagnol
- Séjour sportif et culturel en Angleterre
- Proposition d'une deuxième langue vivante dès la classe de 6<sup>e</sup> (espagnol ou allemand)



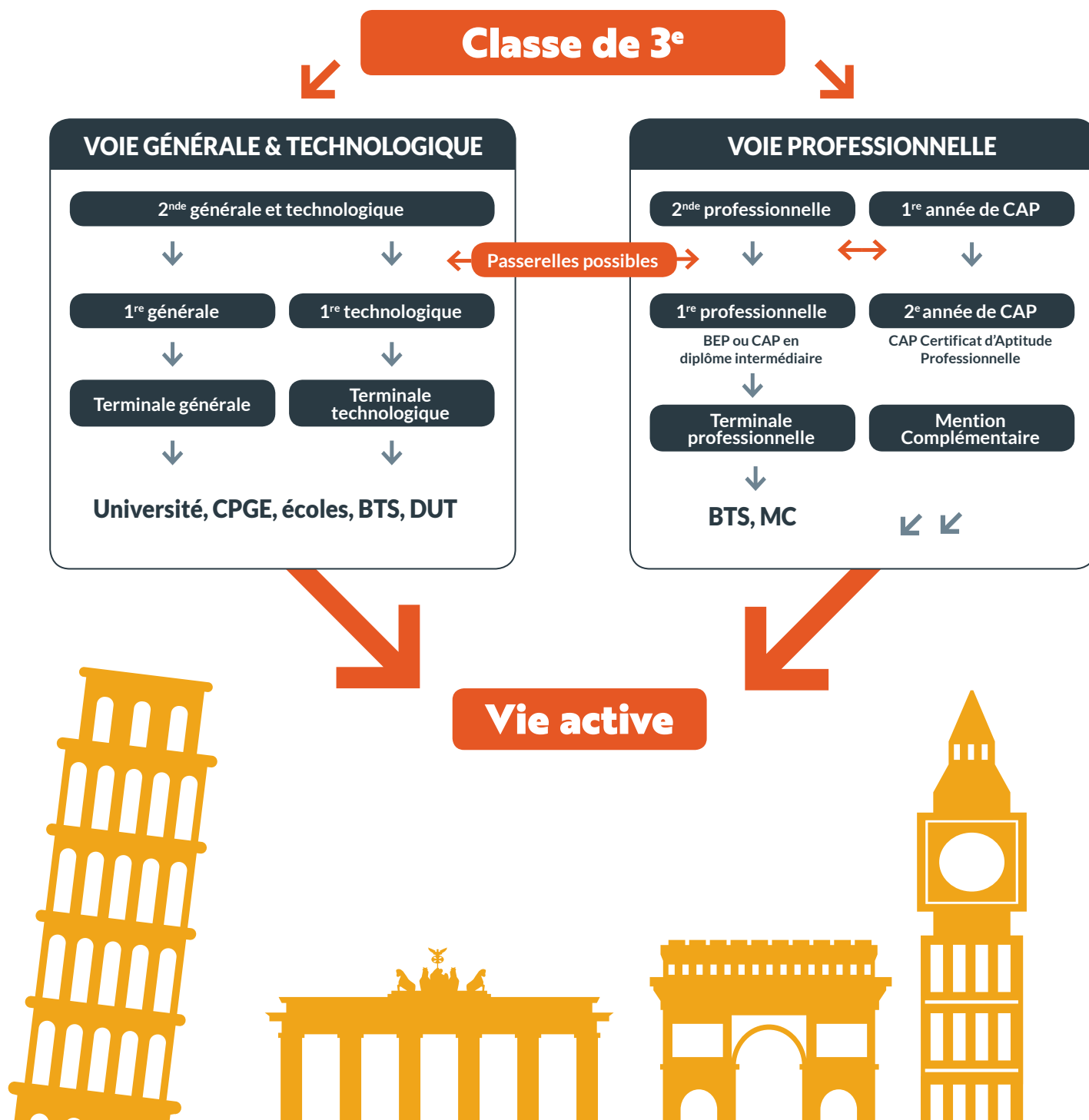
**@SSR**

Préparation et passage  
de l'ASSR1 et de l'ASSR2  
(Attestation Scolaire  
de Sécurité Routière)





## Des possibilités d'orientation après la classe de 3<sup>e</sup> à La Croix Rouge La Salle



# Le lycée professionnel

**3<sup>e</sup> Prépa Métiers et Ulis Pro ..... 26**

**La Voie professionnelle  
pour former aux métiers de demain ..... 27/28**

**Ouverture à l'international ..... 29**

## **CAP**

**Opérateur(trice) Logistique ..... 30**

**Tapissier(ère) d'Ameublement ..... 32**

**Maintenance des Véhicules ..... 34**

**Électricien(ne) ..... 36**

## **BAC Professionnel**

**Métiers de la Logistique : ..... 31**

**Métiers de la Mode - Vêtement : ..... 33**

**Maintenance des Véhicules : ..... 35**

**Métiers de l'Électricité  
et de ses Environnements Connectés : ..... 37**

**Systèmes Numériques : ..... 38**

**Maintenance des Systèmes  
de Production Connectés : ..... 39**

**Métiers du Commerce et de la Vente : ..... 40**







**“ Un large  
éventail de  
formations ”**

**Possibilité  
de formation  
par apprentissage  
en terminale**



# 3<sup>e</sup> Prépa Métiers

## Objectifs

Cette classe de 3<sup>e</sup> propose un module de **5 heures hebdomadaires de découverte professionnelle** à des élèves prêts à se mobiliser autour d'un projet de formation dans les voies professionnelles, générale ou technologique.

Il a pour but :

- d'**apporter aux élèves une connaissance du monde professionnel** par une approche des métiers et de l'environnement économique et social ;
- de les aider à **construire leur projet personnel** par la connaissance des voies et des parcours de formation. Il participe à l'éducation, à l'orientation, en conduisant les élèves à :
- **appréhender la réalité des métiers** et des formations professionnelles et donner le goût d'entreprendre (EPA, Mini entreprise, stages de découverte en milieu professionnel...)
- **découvrir les possibilités et les passerelles** offertes par le système éducatif.

## Démarche pédagogique

Dans cette classe, l'équipe pédagogique favorise une approche individualisée par l'organisation d'activités, notamment de réalisation et d'immersion, en lien avec le monde professionnel, l'envie d'apprendre à la fois dans les domaines professionnels spécifiques (industriel et tertiaire) mais aussi, et peut-être surtout, dans celui des compétences et connaissances générales.



**Pour mieux préparer ses études dans la voie professionnelle**

## HEURES DE COURS

Français	<b>4 h 30</b>
Mathématiques	<b>4 h</b>
LV1, LV2	<b>4 h</b>
Histoire-Géographie Education civique	<b>3 h</b>
Sciences et technologie	<b>3 h</b>
Enseignements artistiques	<b>1 h</b>
Education physique et sportive	<b>3 h</b>
Découverte professionnelle	<b>5 h</b>
Accompagnement personnalisé	<b>2 h</b>

Volume global 27h

# Ulis Pro (Unité localisée d'inclusion scolaire)

C'est un dispositif au service du parcours d'un lycéen aux besoins spécifiques. L'accueil se fait à partir de 16 ans. Ce dispositif a pour mission d'accueillir des jeunes en situation de handicap afin de leur permettre de suivre partiellement ou totalement un cursus scolaire ordinaire au sein du lycée professionnel.

## Conditions d'admission

Ces jeunes sont orientés en Ulis Lycée par une notification MDPH (Maison Départementale Du Handicap) dont dépend la CDDAH (Commission Des Droits et De l'Autonomie des Personnes Handicapées).

## Objectifs

- Permettre la consolidation de l'autonomie personnelle
- Permettre la consolidation de l'autonomie sociale
- Construire un parcours professionnel adapté aux besoins.
- Inclusions sur les formations de l'établissement.
- Inclusions dans le réseau des Ulis Lycée
- Observations et découvertes en milieu professionnels (stages)
- Lien avec les partenaires extérieurs (IME, Maisons Familiales, IFAC...)
- Lien avec les entreprises.

## L'enseignement répond à des besoins spécifiques

- Classe à effectif réduit (12 jeunes maximum)
- Lien avec un enseignant référent de la MDPH
- Une organisation pédagogique adaptée aux besoins du jeune
- Un enseignant coordinateur qui accompagne leur parcours
- Une équipe éducative pour des apprentissages souples et adaptés au Projet Personnalisé de Scolarisation (PPS).  
A cette équipe se joint la responsable de vie scolaire et la documentaliste.
- Possibilité de s'inscrire à l'examen du CFG ou DNB Pro

Le projet ULIS Lycée fait partie intégrante du projet d'établissement, concerne et implique toute l'équipe éducative

## HEURES DE COURS

Mathématiques et Sciences	<b>4 h 30</b>
Histoire-Géographie et français	<b>3 h</b>
Technologie	<b>4 h</b>
Prévention Santé Environnement (PSE)	<b>3 h</b>
Education physique et sportive	<b>3 h</b>
Culture humaniste (arts)	<b>2 h</b>
Construction de parcours individuel (inclusions, recherche de stages, fiches métiers, visites professionnelles)	<b>2 h</b>
Projets collectifs (Visites, projets artistiques...)	<b>5 h</b>



# La Voie professionnelle pour former aux métiers de demain

Son objectif est de préparer les élèves à leur projet d'insertion professionnelle ou de poursuite d'études, par :

- > La consolidation des savoirs fondamentaux,
- > La transmission des savoirs professionnels adaptés aux métiers de demain,

**L'accompagnement durant la formation en rendant leurs apprentissages plus progressifs et professionnalisant.**

**En 1<sup>re</sup> année**, un temps consacré au renforcement en français et en mathématiques, et au choix de la spécialité,

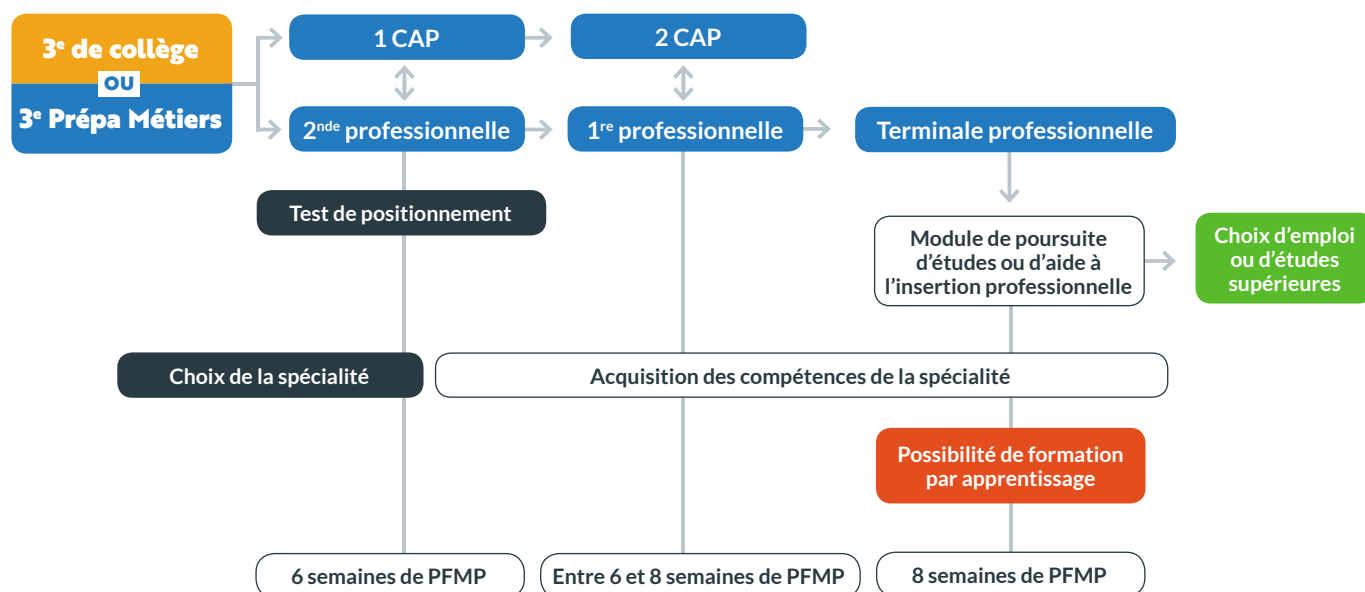
**En 2<sup>e</sup> année**, un temps consacré à la consolidation des acquis et à la réflexion sur le projet d'avenir,

**En fin de cycle**, une préparation à l'insertion professionnelle et à l'entrepreneuriat ou à la poursuite d'études en fonction du choix du lycéen.

- > Des enseignements généraux contextualisés et mieux articulés avec les enseignements professionnels grâce à de la co-intervention de professeurs,
- > Un test de positionnement en français et en mathématiques à l'entrée de 1<sup>re</sup> année, identifie les acquis et les besoins. Ce test permet aux enseignants, une meilleure organisation de l'accompagnement personnalisé.
- > Sur l'année de première et de terminale professionnelle (2h) et de 1<sup>re</sup> et 2<sup>e</sup> année de CAP (3h), réalisation d'un projet appelé "chef-d'oeuvre" et présenté dans le cadre de l'examen.

En classe terminale Professionnelle, le choix offert entre un module insertion professionnelle et un module poursuite d'étude pour préparer l'après Bac.

## Parcours d'un élève entrant en filière professionnelle





## Le volume horaire hebdomadaire en 2<sup>nd</sup>e Professionnelle : 30h

### > Enseignement général (12h)

- Français, Histoire Géographie, Enseignement Morale et Civique : 3h30 + 1h en co-intervention
- Mathématiques : 1h30 + 1h en co-intervention
- Langue vivante A : 2h
- Langue vivante B ou Sciences (selon les spécialités) : 1h30
- Arts appliqués : 1h
- E.P.S : 2h30

### > Enseignement professionnel (15h)

### > Consolidation, accompagnement personnalisé et préparation à l'orientation (3h)



## Le volume horaire hebdomadaire en CAP : 30h

### > Enseignement général (08h30)

- Français, Histoire Géographie, Enseignement Morale et Civique : 2h + 1h30 en co-intervention
- Mathématiques / Sciences physiques : 1h30 + 1h30 en co-intervention
- Anglais : 1h30
- Arts appliqués : 1h
- E.P.S : 2h30

### > Enseignement professionnel (18h)

### > Consolidation, accompagnement personnalisé et préparation à l'orientation (3h30)

## Exemple d'emploi du temps d'une classe 2<sup>nd</sup>e Professionnelle

	LUNDI	MARDI	MERCREDI	JEUDI	VENDREDI	
8 h > 8h55	D.N.L ou A.P. Langue	Co-intervention Français / Ens. Pro.	Vie de classe		Sciences Physiques	Maths
8h55 > 9h50	Enseignement Professionnel	Arts Appliqués	TP Sc. Physiques	Français	Anglais	
10h05 h > 11h		Accompagnement personnalisé	Histoire - Géographie	Mathématiques	P.S.E.	
11h > 11h55		Technologie	Anglais	Economie Gestion	Technologie	
11h55 > 13h30	PAUSE DÉJEUNER					
13h30 > 14h25	Co-intervention Maths / Ens. Pro.	Enseignement Professionnel		Enseignement Professionnel	E.P.S.	
14h25 > 15h20	Français					
15h30 > 16h25	Accompagnement personnalisé					
16h30 > 17h20	Histoire - Géographie (1s/2)					





# Ouverture à l'international

## Baccalauréat Professionnel Section européenne

Dans toutes nos filières (sauf MMV) il est possible de s'inscrire en Section Européenne. Cette section s'adresse aux élèves de chaque spécialité dès la Seconde Professionnelle et durant les trois années du cycle.

Des travaux spécifiques en anglais sont organisés par spécialité, enseignés par un professeur d'enseignement technologique habilité (Discipline Non Linguistique). Pour les classes de Commerce, une section européenne hispanique est également proposée.



Erasmus+



TOEIC®

- **En Seconde Professionnelle**, possibilité de séjours linguistiques.
- **En Première Professionnelle**, possibilité de stages à l'étranger partiellement subventionnés par le programme "ERASMUS +". Et possibilité d'obtenir l'attestation "EUROPASS Mobilité" afin d'améliorer la transparence des qualifications des élèves.
- **En Terminale Professionnelle**, possibilité d'obtenir la mention Section Européenne (qui fait l'objet d'une épreuve spécifique à l'examen du baccalauréat), de passer une épreuve facultative (oral de mobilité). Préparation et présentation au TOEIC Bridge pour tous les élèves volontaires.

## Les stages à l'étranger

### Pourquoi proposons-nous des stages à l'étranger ?

- Pour offrir à nos élèves du Lycée Professionnel et à nos étudiants de BTS la possibilité d'une meilleure insertion professionnelle à l'issue de leurs études.
- Pour inscrire nos formations dans une démarche qualité et veiller à l'égalité des chances.

### Quels sont les bénéfices pour les élèves et les étudiants ?

- Acquisition de compétences spécifiques recherchées par les entreprises locales et régionales :
- Maîtrise d'une langue (allemand, anglais, espagnol) et pratique en situation réelle.

- Esprit de mobilité professionnelle, faculté d'adaptabilité dans un environnement linguistique et culturel différent.
- Découverte de cultures et de méthodes de travail en Europe et hors Europe.
- Capacité à se responsabiliser, à prendre des initiatives.
- Meilleure estime de soi.
- Valeur ajoutée à la formation suivie.
- Plus-value sur un CV et lors d'un entretien d'embauche.

## Témoignages



**Elodie, Bac Pro MMV**

J'ai effectué mon stage au Portugal car je voulais découvrir comment était la vie dans un pays différent du nôtre. Cela m'a permis d'être plus autonome et gagner en maturité. Dans cette entreprise, j'ai découvert un nouveau rythme de travail, de nouvelles machines et différentes façons de travailler.



**Morgane, Bac Pro MEI**

J'ai voulu effectuer un stage à l'étranger afin de découvrir une nouvelle culture, un pays, une langue, des personnes ... Lors de ces cinq semaines, j'ai appris de nouvelles techniques de travail, un rythme de vie différent et également une mentalité différente. Cette expérience m'a rendue plus autonome, plus curieuse, cela m'a donné davantage confiance en moi. Je ressors grandie et heureuse d'avoir eu la chance de participer à cette expérience.

# Opérateur(trice) Logistique



**Dans un contexte économique porteur et en pleine évolution, la logistique prend une place centrale dans les échanges commerciaux, avec de forts besoins en recrutement.**

Cette formation est accessible aux élèves issus de la classe de troisième, de 3ème d'insertion ou de SEGPA.

Elle permet aux élèves d'acquérir en deux ans des compétences professionnelles validées sur plusieurs activités telles que la réception des marchandises, le stockage, la préparation et l'expédition de commandes et la conduite d'engins de manutention.

Ces diplômés du CAP peuvent exercer dans toutes les entreprises ayant des activités de manutention et de stockage. Ils ont la possibilité d'évoluer vers d'autres fonctions dans l'organisation.

## La formation comporte :

- L'enseignement Technologique et Professionnel aborde les domaines suivants :
- Connaissance des flux entrants et sortants de marchandises : réception, mise en stock, préparation de commande et expédition
- Manutention mécanisée : fonction cariste, étude des technologies des chariots automoteurs, conduite des chariots élévateurs (CACES 1, 3 et 5) et prévention des risques professionnels.
- Suivi administratif des flux de marchandises : organisation de l'entreprise, circuit des produits, suivi des stocks, inventaire...
- Environnement, économique, juridique et social
- Une formation initiale SST (Sauveteur Secourisme du Travail) dispensée par des moniteurs agréés par l'INRS

## HEURES DE COURS

Enseignement professionnel	<b>18 h</b>
Enseignement Général	<b>8 h 30</b>
Accompagnement	<b>3 h 30</b>
Stages en entreprise	<b>15 semaines</b>



## Débouchés

> Le titulaire de ce CAP peut travailler dans les entrepôts ou entreprises en tant que :

- Préparateur de commandes
  - Réceptionnaire
  - Agent d'expédition
  - Magasinier – cariste
  - Agent de messagerie
  - Manutentionnaire
  - Employé d'un service logistique
- > Les titulaires des CACES sont recherchés par les entreprises de production, les plates-formes logistiques et la grande distribution



## Nos +

- > Des cours en effectif réduit
- > Une relation de proximité et de qualité avec les enseignants
- > Des entreprises partenaires
- > Obtention des Caces 1, 3 et 5
- > Un espace pédagogique



## Poursuite d'études

- > Les élèves peuvent poursuivre leurs études en intégrant une 1<sup>ère</sup> Bac Professionnel Logistique, Transport, Commerce et Vente

## Métiers de la Logistique

Possibilité de formation  
par apprentissage en terminale  
+ d'infos en page 77

Après une seconde professionnelle « Métiers de la Gestion Administrative, du Transport et de la Logistique » qui vous permet d'affirmer progressivement votre choix de spécialité et d'acquérir les premières compétences professionnelles utiles, vous intégrez la classe de 1<sup>re</sup> « Métiers de la Logistique ».

Les objectifs du baccalauréat Professionnel « Métiers de la Logistique » sont de former de futurs réceptionnistes, gestionnaires ou employés d'un service logistique.

Le futur professionnel aura pour principales missions :

- La préparation et la réalisation des opérations de réception
- Le suivi des flux de produits et la bonne tenue des niveaux de stock
- La participation à la gestion administrative et commerciale de l'entreprise
- L'utilisation des logiciels indispensables au traitement en temps réel des flux de marchandises
- La maîtrise de l'utilisation du matériel de manutention

### Admission

- En seconde professionnelle après une classe de 3<sup>e</sup>
- Pour toute autre entrée, l'admission se fait après étude du dossier et entretien avec le candidat

### Formation

Les études comprennent :

- un enseignement général (environ 12 h)
- un enseignement professionnel (environ 15 h)
- 3 h d'accompagnement personnalisé
- une option d'enseignement professionnel en anglais (1h de DNL en Logistique)
- Une formation initiale SST (Sauveteur Secouriste du Travail) dispensé par des moniteurs agréés par l'INRS.
- une préparation aux CACES 1 – 3 – 5
- une formation PRAP (Prévention des risques liés à l'activité physique)
- une formation en entreprise de 22 semaines dont une période peut être effectuée à l'étranger en classe de 1<sup>re</sup> (Royaume Uni, Portugal, Espagne, Slovénie, Pologne, Allemagne, Italie...)

#### SECTIONS EUROPÉENNES ANGLOPHONE

> Préparation et présentation à l'examen à du TOEIC  
Bridge en Terminale pour les élèves volontaires.



#### Débouchés

- > Il exerce dans les entreprises prestataires de services de manutention, de magasinage, d'entreposage et de distribution de marchandises, de préparation de commandes, il est plus ou moins polyvalent ou spécialisé : réceptionnaire, gestionnaire de stocks, préparateur de commandes, agent d'expédition, magasinier ou employé d'un service logistique
- > Après quelques années d'expérience, il peut évoluer vers un poste de chef magasinier, de chef d'équipe, de chef d'entrepôt ou de responsable de stock



#### Poursuite d'études

- BTS Gestion des Transports et Logistique Associée
- BUT Transport et Logistique
- Technicien Supérieur en Méthodes et Exploitation logistiques en 1 an
- BTS Négociation et digitalisation de la relation client
- BTS Gestion PME
- BTS Management Commercial Opérationnel
- Apprentissage : BTS Tertiaire





# Tapissier(ère) d'Ameublement



Le tapissier d'ameublement habille et/ou restaure les sièges, fauteuils et literie à la demande d'un architecte d'intérieur ou directement du client. Il décore murs et fenêtres à l'aide de tissus, rideaux, coussins, têtes de lit... Il peut aussi s'occuper de la pose de moquettes, tapis, stores ou même de tableaux et de miroirs. Il travaille dans les règles de l'art et a une bonne connaissance des styles de mobilier.

## Option A : couture et décor

Le titulaire du CAP Tapisserie d'ameublement en décor intervient dans le cadre de l'aménagement intérieur. Il réalise des rideaux, des draperies, des stores, des jetés de lits, des coussins... et assure la mise en œuvre des étoffes. Il est concerné par la remise en état des décors drapés et tendus.

## Option B : siège

Le titulaire du CAP Tapisserie d'ameublement en siège travaille sur les supports anciens ou contemporains en tissus. Il réalise notamment toute la garniture, le pourtour et la couverture du siège. Il doit connaître les matériaux de garnissage, de cannage, de réalisation des sièges. Il maîtrise les outils de découpe du bois ainsi que des tissus.

## Qualités requises

- Etre passionné et curieux
- Avoir une grande habilité manuelle, de la précision et du soin
- Etre créatif
- Avoir des compétences artistiques

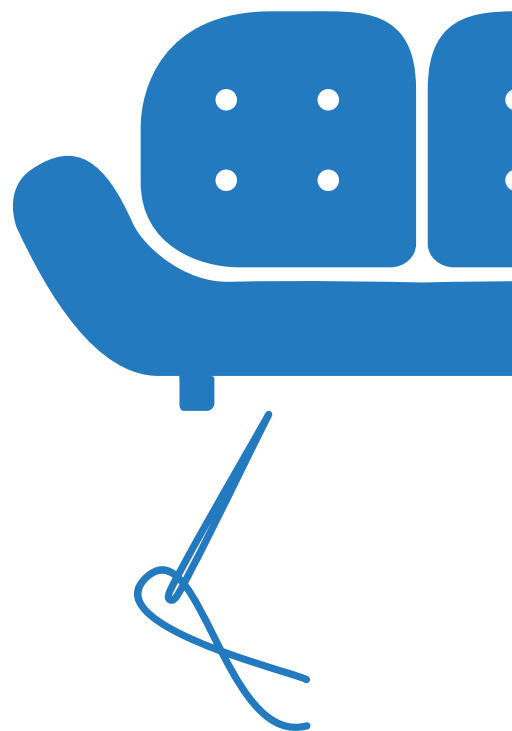
## HEURES DE COURS

### Formation en 2 ans pour des élèves venant de 3<sup>e</sup>

Enseignement Professionnel	18h
Enseignement général	8h30
Accompagnement	3h30
Stages en entreprise	12 semaines

### Formation en 1 an si diplôme de niveau v

Enseignement Professionnel	18h
Stages en entreprise	8 semaines



## Débouchés

> De nombreux tapissiers d'ameublement travaillent à leur compte, ce sont des artisans qui travaillent seuls ou en petite équipe. Ils ont souvent besoin d'agrandir leur champ d'activité en développant notamment la vente de tissus, d'accessoires...

Ils peuvent également se spécialiser dans certaines techniques ou encore s'orienter vers la décoration.



## Poursuite d'études

- CAP 1an tapissier option siège ou décor
- Bac Pro Artisanat et Métiers d'Art option Tapisserie d'ameublement
- B.P. Ameublement Tapisserie décoration
- B.T.M. Tapissier décorateur option garniture ou couture
- D.M.A option décor et mobilier
- B.T.S Arts Appliqués après une classe de mise à niveau



## Métiers de la Mode - Vêtement

Le titulaire d'un bac pro M.M.V. est capable de réaliser un vêtement de A à Z et de s'adapter aux réalités très diverses du milieu professionnel.

Associé à un modéliste et/ou à un technicien des méthodes ou bien encore à un responsable de production, le titulaire du Bac Pro **élabore, modifie et améliore les processus qui sont associés à la production du vêtement** au sein d'un atelier ou d'un bureau d'études.

### Admission

- En seconde professionnelle après la classe de 3<sup>e</sup>
- Pour toute autre entrée, l'admission se fait après étude du dossier et entretien avec le candidat

### Formation

Les études comprennent :

- Un enseignement général (environ 12h)
- Un enseignement professionnel (env. 15h) portant sur : Projet d'arts appliqués, conception-construction des patronages en CAO, technologie des textiles et des matériels, réalisation-fabrication...
- 3 h d'accompagnement personnalisé
- Une option d'enseignement professionnel en anglais (1h de DNL en MMV)
- Une formation initiale de Sauveteur Secouriste du Travail en 1<sup>re</sup>
- Une formation en entreprise de 18 semaines + 4 semaines de projet
- La possibilité en classe de 1<sup>re</sup>, de suivre un stage à l'étranger : Espagne, Irlande, Slovaquie, Pologne, Portugal, Allemagne
- Préparation et présentation à l'examen du TOEIC Bridge en Terminale pour les élèves volontaires



### Débouchés

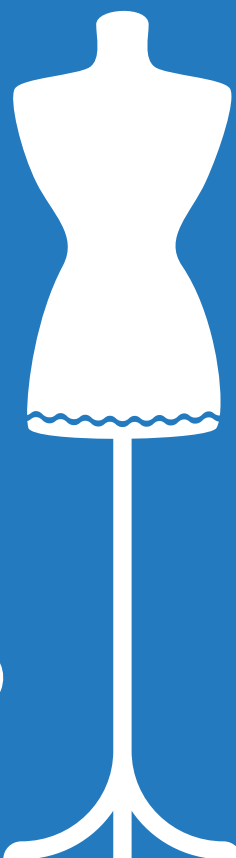
> A l'issue de 3 années de formation, le titulaire du baccalauréat professionnel "Métiers de la Mode" participe :

- à la conception des modèles sur ordinateur
- au découpage des vêtements
- à la pré-industrialisation pour la réalisation des patronages et la préparation du prototype
- au contrôle qualité de la production et des matériaux



### Poursuite d'études

- BTS Métiers de la Mode
- BTS Management Commercial Opérationnel
- BTS Communication
- Diplôme des Métiers du Spectacle
- Diplôme National des Métiers d'Arts et du Design



# Maintenance des Véhicules



## Option A : véhicules particuliers

**Le titulaire du CAP MVP est capable de :**

- Réceptionner un véhicule
- Réaliser l'entretien du véhicule,
- Dépanner et réparer,
- Expliquer au client les travaux effectués

## La formation comporte :

- Une connaissance technologique et pratique de l'automobile
- Des méthodes d'établissement du diagnostic, de mise au point des différents éléments du moteur d'une part, des organes de roulement d'autre part
- L'entretien et le dépannage exigent, entre autre, des connaissances en électricité : l'utilisation de matériels de mesure et de contrôle est courante
- La réparation suppose des connaissances et compétences en mécanique générale et en soudure, des connaissances en dessin technique et en schéma pour comprendre, lire et interpréter des documents techniques,
- Une formation initiale SST (Sauveteur Secouriste du Travail) dispensé par des moniteurs agréés par l'INRS

## HEURES DE COURS

Enseignement professionnel	<b>18 h</b>
Enseignement Général	<b>8 h 30</b>
Accompagnement	<b>3 h 30</b>
Stages en entreprise	<b>12 semaines</b>



### Débouchés

Garage, station-service, entreprise de transport...



### Poursuite d'études

> Bac Professionnel Maintenance des Véhicules  
option A : Véhicules Particuliers



# Maintenance des Véhicules

**Possibilité de formation  
par apprentissage en terminale  
+ d'infos en page 77**

## Option A : véhicules particuliers

Le titulaire du Bac Professionnel MVP est capable de :

- Réceptionner et restituer un véhicule
- Réaliser la maintenance du véhicule
- Diagnostiquer un dysfonctionnement
- Établir un devis
- Expliquer au client les travaux effectués
- Proposer des solutions correctives

## Admission

- En seconde professionnelle après une classe de 3<sup>e</sup>
- Pour toute autre entrée, l'admission se fait après étude du dossier et entretien avec le candidat

## Formation

Les études comprennent :

- un enseignement général (12 h)
- un enseignement scientifique et professionnel (15 h) portant sur :
  - le fonctionnement des équipements automobiles
  - la réalisation de diagnostics et d'interventions
  - la gestion d'un atelier de maintenance
- 3 h d'accompagnement personnalisé
- une option d'enseignement professionnel en anglais (1h de DNL)
- une formation initiale de Sauveteur Secouriste du Travail en 1<sup>re</sup>
- une formation en entreprise de 22 semaines dont une période peut être effectuée à l'étranger en 1<sup>re</sup> (Irlande, Portugal, Espagne, Slovaquie, Pologne, Allemagne...)

## Le contrat "Technicien Junior"

Nous proposons à plusieurs élèves, volontaires et sélectionnés de se perfectionner au travers d'une Période de Perfectionnement Professionnel en Entreprise (PPPE) complémentaire à la Période de Formation en Milieu Professionnel (PFMP) prévue dans le cursus d'études.

Ces élèves recevront une gratification versée à l'issue de chacune des périodes effectuées dans nos entreprises partenaires

### SECTIONS EUROPÉENNES ANGLOPHONE

> Préparation et présentation à l'examen à du TOEIC Bridge en Terminale pour les élèves volontaires.



## Débouchés

> Les titulaires de ce baccalauréat professionnel ont acquis les compétences nécessaires pour être :

- Technicien de maintenance,
- Conseiller technique
- Responsable d'atelier, de garage
- Technico-commercial

Ceci pour :

- Les garages et concessions,
- Les constructeurs automobiles,
- Les fabricants et les vendeurs d'équipements automobiles
- La flotte de sociétés : EDF, France Télécom, Équipement, Transporteurs routiers...



## Poursuite d'études

- BTS Maintenance des Véhicules
- BTS Moteur à Combustion Interne
- BTS CCST Conseil et Commercialisation des Solutions Techniques
- Mention complémentaire Mécatronique Navale





# Électricien(ne)



**Le titulaire du CAP "Électricien" est capable d'effectuer les tâches d'ouvrier professionnel électricien sous la responsabilité d'un chargé de travaux :**

- Préparer le matériel et le poste de travail
- Installer, fixer, raccorder du matériel électrique en toute autonomie et en toute sécurité.
- Mettre en service une installation
- Effectuer des opérations de maintenance : Remplacer un matériel électrique défectueux

## La formation comporte :

- La lecture de plans, de documents de réalisation, de fiches descriptives de tâches
- La prévention des accidents, les consignes de sécurité
- La recherche qualité dans les réalisations, la diversité des matériels mis en œuvre
- Une formation initiale SST (Sauveteur Secouriste du Travail) dispensé par des moniteurs agréés par l'INRS
- La préparation à l'habilitation électrique

## HEURES DE COURS

Enseignement professionnel	<b>18 h</b>
Enseignement Général	<b>8 h 30</b>
Accompagnement	<b>3 h 30</b>
Stages en entreprise	<b>14 semaines</b>



## Débouchés

> Entreprises privées et publiques réalisant des installations dans les domaines suivants :

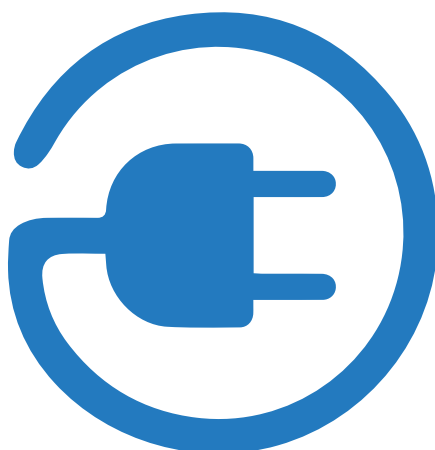
- Les locaux d'habitation individuels et collectifs, les bâtiments tertiaires et industriels,
- Les réseaux de distribution électrique, les énergies renouvelables.



## Poursuite d'études

> De nombreuses formations sont possibles en fonction de la motivation et des compétences acquises en CAP.

- Un Bac Pro ou un CAP dans les domaines de l'industrie ou du bâtiment.
- L'intégration se fera en 1<sup>re</sup> Pro ou en 2<sup>nd</sup>e Pro suivant le profil de l'élève.





# Métiers de l'électricité et de ses environnements connectés

**Possibilité de formation par apprentissage  
en terminale. + d'infos en page 77**

La seconde professionnelle « Métiers de la transition Numérique et Énergétique » permet au jeune d'affirmer progressivement son choix de spécialité et d'acquérir les bases des compétences professionnelles du Technicien installateur de systèmes de technologie numérique et énergétique.

À l'issue de cette classe de seconde, l'élève pourra intégrer le bac professionnel « Métiers de l'électricité et de ses environnements connectés ». Le titulaire de ce bac contribuera à la performance énergétique des bâtiments et des installations. Il pourra travailler en toute autonomie ou assumer la responsabilité d'une petite équipe.

## Admission

- En seconde professionnelle TNE après une classe de 3<sup>e</sup>

## Formation secteurs d'activités

Le titulaire d'un BAC PRO MELEC met en œuvre et intervient sur les installations électriques et sur les réseaux de communication des domaines de la production, du transport, de la distribution, de la transformation et de la maîtrise de l'énergie électrique.

Les activités professionnelles peuvent s'exercer dans les secteurs :

- **des réseaux** : Production, stockage, transport, distribution, gestion de l'énergie électrique
- **des infrastructures** : Aménagements routiers, urbains, des transports, réseaux de communication
- **des quartiers** : Zones d'activités, éco-quartiers connectés
- **des bâtiments résidentiels, tertiaires et industriels** : Domotique, VDI, automatismes, équipements techniques,
- **de l'industrie** : Distribution et gestion de

l'énergie liée aux procédés, équipements industriels, industries connectées et cyber-sécurisées,

- **des systèmes énergétiques autonomes et embarqués** : Installations électriques sur des bateaux, avions, trains...

### Les études comprennent :

- un enseignement général (environ 12 h)
- un enseignement professionnel (environ 15 h)
- 3 h d'accompagnement personnalisé
- une option d'enseignement professionnel en anglais (1h de DNL)
- une formation initiale de Sauveteur Secouriste du Travail en 1<sup>re</sup>
- une formation en entreprise de 22 semaines dont une période peut être effectuée à l'étranger en 1<sup>re</sup> (Irlande, Portugal, Espagne, Slovaquie, Pologne, Allemagne...)

### SECTIONS EUROPÉENNES ANGLOPHONE

> Préparation et présentation à l'examen à du TOEIC  
Bridge en Terminale pour les élèves volontaires.



### Débouchés

- > L'élève aura acquis les compétences lui permettant d'exercer le métier d'électricien :
- dans les entreprises d'électricité industrielle
- dans les entreprises d'électricité du bâtiment et du tertiaire, y compris les interventions sur les courants faibles pour la sécurité, les télécommunications, etc...
- dans les entreprises de commercialisation de matériel électrique
- dans les entreprises de service, tels que les distributeurs d'énergie (EDF, les Armées, la SNCF...)



### Poursuite d'études

- BTS Électrotechnique
- BTS Maintenance des Systèmes
- BTS Conception et Réalisation de Systèmes Automatiques
- BTS CCST Conseil et Commercialisation des Solutions Techniques
- BTS Fluides Énergies Domotique
- Mention complémentaire mécatronique navale



# Systèmes Numériques



La seconde professionnelle « Métiers des Transitions Numérique et Énergétique » permet au jeune d'affirmer progressivement son choix de spécialité et d'acquérir les bases des compétences professionnelles du Technicien installateur de systèmes de technologie numérique et énergétique.

A l'issue de cette classe de seconde, l'élève pourra intégrer le bac professionnel « Systèmes Numériques ». Le titulaire d'un bac pro SN est un technicien capable d'**intervenir sur les équipements et les installations de technologie numérique**, dans les utilisations pour le grand public, les professionnels et les industriels. Il intervient sur le réseau d'énergie dans la limite de ses compétences et participe au service client.

Ce technicien exerce des **activités liées à la préparation, l'installation, la réalisation, la mise en service et la maintenance des matériels numériques**.

## Admission

- En seconde professionnelle TNE après une classe de 3<sup>e</sup>

## Formation 2 options possibles :

### • Réseaux Informatiques et Systèmes Communicants (RISC) Cette option couvre les domaines professionnels suivants

- Télécommunications et réseaux
- Electronique industrielle et embarquée

### • Sûreté et Sécurité des Infrastructures de l'Habitat et du Tertiaire (SSIHT) Cette option couvre les domaines professionnels suivants :

- Alarme, sûreté, sécurité, incendie
- Gestion active des bâtiments (GTB, GTC, bâtiment intelligent)
- Domotique liée à la gestion technique de l'habitat

### Les études comprennent :

- un enseignement général (environ 12 h)
- un enseignement professionnel (env. 15 h)
- 3 h d'accompagnement personnalisé
- une option d'enseignement professionnel en anglais (1h de DNL)
- une formation initiale de Sauveteur Secouriste du Travail en 1<sup>re</sup>
- une formation en entreprise de 22 semaines dont une période peut être effectuée à l'étranger en 1<sup>re</sup> (Irlande, Portugal, Espagne, Slovénie, Pologne, Allemagne...)

## SECTIONS EUROPÉENNES ANGLOPHONE

> Préparation et présentation à l'examen à du TOEIC Bridge en Terminale pour les élèves volontaires.



## Débouchés

> Les élèves ayant préparé l'option "Réseaux Informatiques et Systèmes Communicants" pourront exercer leur activité dans :

- les entreprises de téléphonie et d'installation de réseaux informatiques
- les sociétés de maintenance informatique,
- les sociétés de vente multimédia ou informatique
- les services informatiques des entreprises ou collectivités....
- les installateurs de matériel numérique embarqués (Equipements nautiques, équipement des véhicules de transport, etc...).

> Les élèves ayant préparé l'option "SSIHT" (Sûreté et Sécurité des Infrastructures de l'Habitat et du Tertiaire) pourront exercer leur activité :

- dans les entreprises d'électricité travaillant pour les particuliers et sur les installations de bureaux, magasins, services, etc.
- chez les distributeurs de matériels,
- dans les sociétés spécialisées fabriquant et distribuant le matériel destiné aux installations d'alarme et de sécurité. (Vente, conseil aux clients, mise en service, maintenance, etc).



## Poursuite d'études

- BTS Systèmes Numériques option Electronique et Communication ou option Informatique et Réseaux, Services
- BTS Services Informatiques aux organisations

- BTS Fluides Energies Domotique
- BTS CCST Conseil et Commercialisation des Solutions Techniques
- Mention Complémentaire Mécatronique Navale

# Maintenance des Systèmes de Production Connectés

**Possibilité de formation par apprentissage en terminale. + d'infos en page 77**

Le titulaire d'un Bac Pro Maintenance des Systèmes de Production Connectés (Ex MEI), assure la maintenance corrective et préventive d'installations à caractère industriel :

- Il participe aussi bien à l'amélioration ou modification de matériel, qu'à la mise en œuvre de nouveaux équipements
- La formation de technicien de maintenance est pluri technologique solide : électrotechnique, hydraulique, mécano soudure, automatisme, pneumatique...
- Le technicien de maintenance saura prendre en compte les évolutions technologiques : systèmes connectés, modernisation des parcs machines, utilisation de la réalité augmentée

## Admission

- En seconde professionnelle après une classe de 3<sup>e</sup>
- Pour toute autre entrée, l'admission se fait après étude du dossier et entretien avec le candidat

## Formation

Les études comprennent :

- un enseignement général (environ 12 h)
- un enseignement professionnel (environ 15 h)
- 3 h d'accompagnement personnalisé
- une formation initiale de Sauveteur Secouriste du Travail en 1<sup>re</sup>
- une formation en entreprise de 22 semaines dont une période peut être effectuée à l'étranger en 1<sup>re</sup> (Irlande, Portugal, Espagne, Slovaquie, Pologne, Allemagne)
- une option d'enseignement professionnel en anglais (1h de DNL)

### SECTIONS EUROPÉENNES ANGLOPHONE

> Préparation et présentation à l'examen à du TOEIC  
Bridge en Terminale pour les élèves volontaires.



### Débouchés

> L'élève aura acquis les compétences lui permettant d'exercer le métier de technicien de maintenance :

- dans les secteurs d'entretien et de maintenance de toutes les entreprises de production.
- dans les secteurs d'entretien des entreprises de services (hôpitaux, services territoriaux, SNCF, ...).
- dans les services commerciaux et services après-vente des entreprises de distribution et commercialisation de matériel industriel.



### Poursuite d'études

- BTS Maintenance des Systèmes
- BTS Conception et Réalisation de Systèmes Automatiques
- BTS CCST Conseil et Commercialisation des Solutions Techniques
- BTS Fluides, Energies Domotiques
- Mention complémentaire Mécatronique Navale





## Métiers du Commerce et de la Vente



Après une seconde professionnelle « Métiers de la Relation Client » qui vous permet d'affirmer progressivement votre choix de spécialité et d'acquérir les premières compétences professionnelles utiles, vous intégrez la classe de 1<sup>re</sup> « Métiers du Commerce et de la Vente »

Les objectifs du Baccalauréat Professionnel « Métiers du Commerce et de la Vente », sont, d'acquérir des compétences centrées sur l'animation et la gestion de l'espace commercial.

Le futur professionnel aura le sens de l'accueil, des qualités d'écoute et de disponibilité. C'est un employé de commerce qui intervient dans tout type d'unité commerciale (physique ou virtuelle) afin de mettre à la disposition de la clientèle les produits correspondant à sa demande. Son activité, au sein d'une équipe commerciale, consiste à participer à l'approvisionnement, à la vente et à la gestion commerciale.

### Admission

- En seconde professionnelle après une classe de 3<sup>e</sup>
- Pour toute autre entrée, l'admission se fait après étude du dossier et entretien avec le candidat

### Formation

Les études comprennent :

- un enseignement général (environ 12 h)
- un enseignement professionnel (environ 15 h)
- 3 h d'accompagnement personnalisé
- une option d'enseignement professionnel en anglais ou en espagnol (1h de DNL en Commerce)
- une formation initiale de Sauveteur Secouriste du Travail en 1<sup>re</sup>
- une formation en entreprise de 22 semaines dont une période peut être effectuée à l'étranger en classe de 1<sup>re</sup> (Irlande, Portugal, Espagne, Slovénie, Pologne, Allemagne)

#### SECTIONS EUROPÉENNES ANGLOPHONE

> Préparation et présentation à l'examen à du TOEIC  
Bridge en Terminale pour les élèves volontaires.



### Débouchés

> L'élève aura acquis un éventail de connaissances lui offrant des débouchés tels que :

- Vendeur-Conseil
- Conseiller de vente
- Vendeur spécialisé
- Adjoint d'un responsable d'un magasin
- Chargé de clientèle
- Conseiller commercial
- Assistant commercial
- Téléconseiller



### Poursuite d'études

- BTS Management Commercial Opérationnel
- BTS Négociation et digitalisation de la relation client
- BTS CCST Conseil et Commercialisation des Solutions Techniques
- BTS Gestion PME
- BTS Profession Immobilières
- Apprentissage : BTS Tertiaire
- Formation responsable de rayon (1 an)





# **↘ Merci** **aux entreprises**

**Chaque année, de très nombreuses entreprises nous font confiance**


**Plus de**  
**1500**  
**stagiaires**  
 chaque année

- **Accueil de nos jeunes en stage de découverte, en Périodes de Formation en Milieu Professionnel, en Stage de BTS**
- **Réalisation de projets au sein de notre établissement**
  - Projets industriels en BTS Systèmes Numériques en électronique, en Informatique et Réseaux, en Maintenance des Systèmes
  - Projets dans le domaine du textile avec des réalisations de vêtements par les élèves de notre filière mode ameublement
- **Visites de sites par des classes**
- **Versement de taxe d'apprentissage : dons, matériel, systèmes...**
- **Utilisation de nos plateaux techniques pour des formations professionnelles spécifiques**
- **Embauche d'apprenti : jeune de terminale Bac Professionnel ou BTS**

#### **Avec nos étudiants :**

Laïta Even Lait, Piriou Naval Services, AB Process, Endel, Goasduff bd, Def Ouest, Siemens

#### **Avec nos lycéens :**

Leroy Merlin, GSBdD Brest, SNEF, Europe Motors, Hyper Auto, Sélection Auto, Aut'océan

**Comme eux, n'hésitez pas à nous rejoindre pour engager votre entreprise dans d'ambitieux partenariats riches pour vous, nécessaires pour la formation de nos élèves et à notre progression !**



#### **Contact :**

##### **Les directeurs Délégués aux Formations Professionnelles :**

Anne-Laure LARHER : Secteur Industriel

Virginie THOMAS : Secteur Mode-Ameublement

Claude MIOSSEC : Secteur Tertiaire

Philippe BERLIVET : Secteur Médical

# Le lycée

## d'enseignement général et technologique

<b>Les sections européennes .....</b>	<b>44</b>
<b>Programmes d'échange avec l'Allemagne</b>	
<b>Enseignement du breton .....</b>	<b>46</b>
<b>BIA (Brevet d'Initiation Aéronautique) .....</b>	<b>47</b>
<b>La classe de seconde .....</b>	<b>48</b>
<b>Enseignements optionnels généraux .....</b>	<b>50</b>
<b>Enseignements optionnels technologiques .....</b>	<b>51</b>
<b>La voie générale .....</b>	<b>52</b>
<b>Les spécialités .....</b>	<b>54</b>
<b>Le baccalauréat général et technologique 2022 .....</b>	<b>57</b>
<b>La série STI2D .....</b>	<b>58</b>
<b>La série STMG .....</b>	<b>60</b>







# Les Sections Européennes à La Croix Rouge La Salle



## Un passeport pour l'avenir

Un parcours de la seconde à la terminale  
pour une meilleure maîtrise des langues  
et une connaissance des cultures  
internationales et notamment européennes.

### La Section Européenne hispanique en seconde

#### Quels enseignements ?

- 1 heure de Discipline Non Linguistique (DNL) en espagnol : SVT
- 1 heure de renforcement linguistique permettant de préparer différentes certifications reconnues sur le plan international pour enrichir son CV
- Ateliers d'Accompagnement Personnalisé centrés sur l'Espagne proposés durant l'année : Lecture dirigée d'un roman espagnol, le cinéma espagnol et l'étude d'un film espagnol.

#### Un échange

En classe de Seconde, les élèves participent à un échange avec le lycée partenaire de PALENCIA.

DELE  
e



#### Les certifications proposées en parallèle

- Le DELE F en classe de Seconde.
- Le DELE (Diploma de Español como Lengua Extranjera) en classe de Terminale.







# La Section Européenne anglophone en seconde

## Quels enseignements ?

- 1 heure de Discipline Non Linguistique (DNL) en anglais : Mathématiques, Histoire-Géographie ou SVT
- 2 heures de cours d'EPS en anglais en Seconde
- 1 heure de renforcement linguistique permettant de préparer différentes certifications reconnues sur le plan international et indispensables pour valider certaines formations de l'enseignement supérieur (écoles d'ingénieurs, écoles de commerce... ) et enrichir son CV.

## Des échanges internationaux

- En classe de Seconde, les élèves participent à des échanges avec des écoles partenaires aux Etats-Unis, Pays Bas, Finlande, Inde, République Tchèque et Danemark ou prennent part à un séjour linguistique en Grande Bretagne.



### Les certifications proposées en parallèle

- Le First Certificate In English (FCE) en classe de Terminale.
- Le Test of English for International Communication (TOEIC) en classes de Terminale. La Croix Rouge est habilitée à faire passer cette certification dans l'établissement.
- Certification de Cambridge organisée par l'Education Nationale.



## Quels objectifs ?



### Obtention de la mention européenne au Baccalauréat

Les élèves de section européenne passent une épreuve spécifique en fin de terminale.

**Pour obtenir l'indication "mention européenne" sur leur diplôme :**

- Ils doivent obtenir une note égale ou supérieure à 12/20 dans la langue de la section.
- Ils doivent passer une épreuve orale de 20 minutes évaluant leurs connaissances dans la Discipline Non Linguistique choisie et doivent obtenir une note égale ou supérieure à 10/20.





# Échanges avec l'Allemagne

Nos élèves germanistes de Seconde ont la possibilité de participer à deux programmes d'échange individuel en collaboration avec l'Office Franco-Allemand pour la Jeunesse.

## Le programme Voltaire

Nos élèves séjournent dans leur famille d'accueil allemande pendant 6 mois, de mars à août et accueillent leur correspondant allemand en France pour les 6 mois suivants, de septembre à février. Les élèves Voltaire sont scolarisés dans l'établissement de leur partenaire.

## Le programme Brigitte Sauzay

C'est un programme d'échange individuel entre la France et l'Allemagne plus court que le Programme Voltaire. C'est un échange basé toujours sur le principe de réciprocité. Cependant, les participants séjournent "seulement" pendant trois mois consécutifs dans le pays partenaire.



## Témoignages

### Le programme Brigitte SAUZAY raconté par Max et Kevin



**Vous venez de participer à un échange individuel de longue durée. De quoi s'agit-il ?**

Le programme Brigitte Sauzay, est un échange entre l'Allemagne et la France accessible de la 4<sup>e</sup> à la 1<sup>re</sup>. Celui-ci a une durée de 6 mois au total : on passe 3 mois dans une famille en Allemagne, puis on accueille dans notre famille un(e) correspondant(e) pendant 3 mois.

L'échange est gratuit sauf pour le voyage dans la famille mais il y a des subventions qui peuvent être obtenues. Ce programme est géré par la famille, l'école et aussi l'Office Francoallemand pour la Jeunesse.

**Que vous a apporté cet échange ?**

**KEVIN :** Cet échange m'a beaucoup apporté que ce soit au niveau culturel ou au niveau de la langue. J'ai pu ainsi réaliser des progrès considérables en allemand. L'expression écrite est encore compliquée car c'est ce que je pratiquais le moins. D'un point de vue culturel, j'ai appris beaucoup plus de choses sur la vie en Allemagne. Certaines fois, c'était loin de ce que je m'imaginais ! Je pense que je suis aussi devenu plus ouvert, car on a beau avoir une certaine partie de notre histoire en commun avec l'Allemagne, on n'a pas vécu la même chose et cela se ressent.

**MAX :** Cet échange m'a permis d'améliorer ma compréhension du français et ma prononciation. Je vis comme un Français et comme je l'imaginais. J'ai réussi à m'adapter facilement au mode d'éducation, à ma famille d'accueil et aux autres élèves. Tout le monde m'a bien accueilli !

**Quelles difficultés avez-vous rencontrées ?**

**KEVIN :** La première difficulté a été la barrière de la langue. En effet, avant de partir j'avais un niveau médiocre en allemand.

Mais, après un mois en pleine immersion, on commence vraiment à ressentir les progrès. Ce qui permet de se faire mieux comprendre mais aussi de s'intégrer plus rapidement car arriver dans une famille ou un lycée sans parler la langue couramment freine l'intégration.

Malgré cela, vivre 3 mois en Allemagne n'a été en aucun cas un problème mais un enrichissement. Même si au début ça paraît long, finalement cela passe très vite.

**MAX :** Quitter ma famille et mes amis a été le plus difficile. Heureusement, les Français ont été agréables avec moi, ce qui a facilité mon immersion. A part cela, je n'ai pas rencontré de réelles difficultés car j'ai réussi à m'habituer à un nouveau système scolaire et surtout à maîtriser la langue française, même si au début cela m'a demandé beaucoup de concentration.

**Votre bilan concernant votre expérience d'immersion ?**

**KEVIN :** Nous pensons que la durée est parfaite car, avec trois mois en Allemagne, nous avons le temps de faire de réels progrès.

C'est vraiment en étant dans une famille, dans un autre pays et en partageant leur vie que l'on est réellement en immersion et donc obligé de faire des efforts pour se faire comprendre et s'intégrer le plus rapidement.

Le fait d'être parti en seconde est aussi une chance car il n'y a pas d'examen en fin d'année. Cela m'a donné envie de repartir au plus vite pour parler allemand et peut être aller travailler là-bas.

**MAX :** Ce fut une belle expérience car j'ai appris beaucoup de choses.



# L'enseignement du breton



Tous les élèves bretonnants de Seconde, Première ou Terminale peuvent suivre un enseignement en filière bilingue breton-français ou un enseignement du breton en option facultative.

## Pourquoi le breton ?

- Le breton est une langue vivante ; c'est une des langues vivantes de notre pays. C'est la langue maternelle de certains membres de nos familles, voisins, amis qui l'utilisent au quotidien pour échanger.
- Elle fait partie de notre culture, de notre patrimoine. Elle est inscrite dans une très large majorité des noms de lieux de notre département, nous l'entendons dans nos fêtes et nos chansons.
- Sa maîtrise est actuellement valorisée dans de nombreux secteurs professionnels : enseignement, secteur associatif, gestion des ressources humaines, métiers du livre, de la radio, de la télévision, de la culture, de la santé...

## Pour qui ?

Nos élèves ne sont pas des débutants puisqu'ils ont reçu en général un enseignement en breton depuis la maternelle.

### L'enseignement optionnel Breton

Cet enseignement de langue régionale est assuré en groupe à effectifs réduits.

### La filière bilingue Breton

Les élèves de la filière bilingue reçoivent un enseignement de 6 heures hebdomadaires en langue bretonne : 3 heures consacrées à la langue et la littérature bretonnes, 3 heures consacrées à l'Histoire-géographie.

Les élèves bilingues ne constituent pas une classe à part entière dans l'établissement. Lors des cours de d'Histoire-géographie et de breton, le groupe est pris en charge par un enseignant bilingue. Lors du Baccalauréat général, seuls, les élèves en filière bilingue peuvent choisir le Breton en LVB.

# Préparation à l'examen du **BIA** (Brevet d'Initiation Aéronautique)



Elle se déroule tous les mercredis de 13 h à 15 h pour un groupe de 20 élèves passionnés par le monde de l'aviation et du spatial. Cette formation est gratuite et assurée par Stéphane MARTIN, professeur titulaire du CAEA (Certificat d'Aptitude à l'Enseignement Aéronautique).

Cette préparation s'achève avec le passage de l'examen au mois de mai.

## Qu'est-ce que la préparation au BIA ?

### Au programme :

- Météorologie et aérologie : atmosphère, paramètres météorologiques, phénomènes dangereux pour le vol...
- Aérodynamique, aérostatique et principes du vol : écoulement de l'air sur un profil, forces aérodynamiques, études des vols...
- Étude des aéronefs et des engins spatiaux : structures et matériaux des fuselages, voilures, commandes de vol, instruments, moteurs...
- Navigation, réglementation, sécurité des vols : principes et outils de navigation, réglementation, circulation aérienne, sécurité, facteurs humains...
- Histoire et culture de l'aéronautique et du spatial : premiers vols, innovation, exploits, évolutions, enjeux économiques et socio-culturels...

## Une découverte du monde de l'aéronautique

### Au programme :

- Des visites d'écoles, d'entreprises et de plates-formes aéronautiques ;
- Des contacts avec des professionnels navigants et au sol, civils et militaires.

### Une initiation au vol

Cette activité s'effectuera en partenariat avec l'Aéro-Club du Finistère de BREST GUIPAVAS et l'Armée de l'Air.



## Avec le BIA, tu bénéficies :

D'une aide financière pour ta formation pratique, notamment pour l'accès aux heures de vol

D'un accès privilégié au réseau d'acteurs des métiers de l'aéronautique : contrôleur aérien, instructeur, pilote, mécanicien et une découverte des métiers.

D'un atout certain si tu souhaites t'orienter vers les métiers de l'aéronautique.

## Ar brezhoneg er groaz ruz

Gallout a ra an holl skolidi brezhonek er c'hlasoù eilved, kentañ pe termen deskiñ brezhoneg evel danvez dibab direk pe en hentad divyezhek.

### Perak deskiñ brezhoneg ?

Ur yezh vev eo ar brezhoneg ; unan eus yezhoù hor bro eo. Yezh vamm meur a hini eus hor c'herent, hor mignoned, hon amezeien, ur yezh implijet gant ul lodenn vat anezho war ar pemdez.

- Darempedoù stank hon eus gant ar brezhoneg : gant an anvioù-lec'h, an avioù-familh, en ur glevet hon amezeien, hor mignoned, en ur se-laoù kanaouennoù, sonerezh, rimadelloù. Hor gwrizioù, hor glad, hor sevenadur eo ar brezhoneg.
- An deiz a hiziv, komz brezhoneg a zo talvoudus evit un toullad micherioù : micherioù ar c'helenn, an tutañ, ar skignañ, ar c'hleweled, al levrioù, ar sevenadur, ar yec'hed, er c'hevredigezhioù...

### Evit piv ?

Hor skolidi n'int ket deraoudi p'o heuliet un hentad divyezhek abaoe ar skol-vamm peurvuiañ.

### Deskadurezh direk ar brezhoneg

E strolladoù bihan e vez desket yezh hor rannvro.

### An hentad divyezhek brezhoneg

6 eurvezh e brezhoneg a vez kinniget d'al liseidi : 3 eurvezh war ar yezh hag al lennegezh, ha 4 eurvezh war ar Istor-douaroniezh.

Liseidi an hentad divyezhek ne'z eont ket d'ober ur c'hlas penn-da-benn. E-pad ar c'hentelioù Istor-douaroniezh pe vrezhoneg e vezont kemeret e-karg gant ur c'helenner divyezhek.

N'eus nemet ar re o deus choazet an hentad divyezhek a c'hell dibab ar brezhoneg e-giz YV3 evit ar vachelouriezh hollek.





# La classe de seconde

La classe de Seconde est une classe de détermination, c'est-à-dire qu'elle doit permettre à l'élève de progressivement construire son projet d'orientation.

Elle comporte des enseignements communs obligatoires, de l'accompagnement personnalisé complétés éventuellement par des enseignements optionnels (un enseignement optionnel général et/ou un enseignement optionnel technologique).



## Enseignements communs



26 h 30

Français	4 h	Sciences Economiques et Sociales	1 h 30
Histoire-Géographie	3 h	Mathématiques	4 h
Enseignement Moral et Civique	30 mn	Physique-chimie	3 h
Anglais	3 h	Sciences de la Vie et de la Terre	1 h 30
Espagnol ou Allemand	2 h 30	Éducation Physique et Sportive	2 h
		Sciences Numériques et Technologie	1 h 30



## 1 ou 2 enseignements optionnels



4 h 30  
Maximum

1 enseignement général  
au choix parmi (2 h ou 3 h) :

- Latin
- Breton
- Japonais
- Arts Plastiques
- Éducation Physique et Sportive

et/ou

1 enseignement technologique  
au choix parmi (1 h 30) :

- Management et Gestion
- Sciences de l'Ingénieur  
Création et Innovation Technologiques



## Accompagnement personnalisé



Selon  
les besoins

Il sert à :

- consolider l'expression orale et écrite des élèves
- consolider les notions de base en mathématiques
- faire acquérir les méthodes de travail indispensables pour réussir au lycée
- aider les élèves à élaborer leur projet d'orientation





## Sciences Économiques et Sociales

Cet enseignement a pour objectif d'**apporter une culture économique et sociale** aux lycéens. Il vise à :

- Décrire la société française et **comprendre l'actualité économique et sociale**.
- Donner à tous les élèves les éléments de base d'une culture économique et sociologique indispensables à la formation de tout citoyen.
- Permettre aux élèves de **découvrir une discipline scolaire nouvelle** et contribuer ainsi à un choix éclairé de spécialité en Première.

Chaque thème est subdivisé en une série de questions simples dont l'étude sera conduite en deux temps :

- **Un temps de sensibilisation** permettant d'ancrer chaque question sur des données concrètes en partant de supports variés (jeux, études de cas, comptes rendus).
- **Un temps d'analyse** montrant comment la mobilisation des notions, outils et modes de raisonnement permet d'accéder à la compréhension des phénomènes étudiés.

## Sciences Numériques et Technologie

Cet enseignement a pour objet de permettre d'**appréhender les principaux concepts des sciences numériques**, mais également de permettre aux élèves, à partir d'un objet technologique, de **comprendre le poids croissant du numérique et les enjeux qui en découlent**.

Il s'inscrit dans le **prolongement de l'enseignement d'algorithmique, d'informatique et de programmation** dispensé au collège en mathématiques et en technologie.

Ces notions et cette pratique de la programmation sont approfondies à travers les activités liées aux thèmes du programme : Internet ; le Web ; les réseaux sociaux ; les données structurées et leur traitement ; localisation, cartographie et mobilité ; informatique embarquée et objets connectés ; la photographie numérique.

## Quel est l'emploi du temps d'une classe de 2<sup>nde</sup> ?

	LUNDI	MARDI		MERCREDI	JEUDI		VENDREDI	
8 h > 8h55	Sciences Numériques et Technologie	Histoire-Géographie		Sciences Phys. 1 sem/2	Mathématiques		Vie de classe	
8h55 > 9h50		LV2		Mathématiques	Sciences Physiques		Mathématiques	
10h05 > 11h00	Français	Français		Anglais	EPS		Français 1 sem/2	SES ½ s
11h00 > 11h55	Histoire-Géographie	Français		Français1/2gr	EPS		Histoire-Géographie	
11h55 > 13h30	PAUSE DÉJEUNER							
13h30 > 14h25	Anglais	Math Groupe A	Anglais Groupe B		ECJS 1/2gr	LV2 1/2gr	SVT Groupe A	Sciences Physiques Groupe B
14h25 > 15h20	LV2	Math Groupe B	Anglais Groupe B		SES		Sciences Physiques Groupe B	SVT Groupe B
15h30 > 16h25	Enseignements optionnels	Accompagnement Personnalisé			Accompagnement Personnalisé			
16h25 > 17h20	Enseignements optionnels							

Ceci n'est qu'un exemple

Ceci n'est qu'un exemple.

# Enseignements optionnels généraux

## LVC Japonais

**Manga, dessins animés, sport, musique, jeux vidéo, cinéma, mode, design :**

les chemins qui mènent au japonais sont nombreux. La culture populaire japonaise permet la découverte d'une civilisation très riche, foisonnante, très vivante que la ville de BREST a la chance de pouvoir cotoyer à travers son jumelage avec la ville de YOKOSUKA.

L'acquisition de la langue japonaise, à travers sa culture, permet ainsi aux élèves de découvrir une manière complètement différente de penser, de vivre, et de prendre conscience de la multiplicité du monde dans lequel ils vivent. C'est donc une expérience très enrichissante d'un point de vue personnel mais aussi, pour ceux qui le voudraient, d'un point de vue professionnel. C'est un « plus » sur un CV pour des élèves souhaitant se diriger vers les métiers du commerce ou de l'ingénieur.

En effet, d'un point de vue économique, le Japon est l'un des tout premiers investisseurs en Bretagne avec la création de près de 3 000 emplois. Un chiffre en progression constante malgré les aléas de la conjoncture.

## Le Latin

L'option Latin au Lycée s'adresse à tous les élèves désireux d'approfondir leur réflexion sur les enjeux du monde contemporain en les mettant en parallèle avec les coutumes, les grands faits, les croyances et les personnalités qui ont fait les grandes heures de la Rome Antique. Les objets d'études abordés, définis par le programme national 2019-2020, proposent des réflexions sur ce qui fait l'Humanité et l'Identité de chacun, la relation aux dieux, l'Altérité et la découverte d'autrui, la construction du rapport homme/femme ou encore la relation des Anciens au monde animal.

La langue latine est abordée de façon progressive afin que les débutants comme les confirmés puissent accéder aisément à cet enseignement.

Aucun niveau de base n'est donc exigé pour suivre cette option. Les devoirs sont organisés autour de traductions comme d'expressions écrites en langue française, ainsi le cours de Latin offre également l'occasion d'approfondir la méthodologie des exercices d'oral et d'écrit du BAC de Français.

Les latinistes se retrouvent une fois par semaine pour une séance de deux heures.

On peut enfin noter que l'établissement est investi dans le projet LIBROS + qui est proposé en classe de première : ce projet mené en lien avec l'UBO Victor Segalen propose aux latinistes une expérience unique de traduction sur un manuscrit inédit.

## L'option EPS

**L'enseignement optionnel EPS** s'adresse à des élèves sportifs qui souhaitent poursuivre et approfondir la pratique des activités sportives au-delà de l'enseignement obligatoire. Il leur permet de développer des compétences qu'ils pourront valoriser dans leur projet personnel d'orientation post-bac.

Les **activités pratiquées en option** sont diverses.

- Les sports collectifs et d'affrontement : handball, basketball, boxe française, volleyball, badminton.
- Les sports de pleine nature : escalade et course d'orientation.
- Les activités athlétiques : le biathlon.
- Le **stage APPN** à Camaret s'adresse aux optionnaires de première. Ils enchaînent les activités pendant 3 jours fin juin : kayak, escalade, course d'orientation, surf.
- **L'enseignement optionnel EPS est évalué au baccalauréat**, au coefficient 1. Les notes sont réparties sur deux activités supports pratiquées au cours des années précédentes. Désormais, tous les points sont comptabilisés, qu'ils soient au-dessus ou en-dessous de la moyenne.

## Les Arts Plastiques

Cet enseignement optionnel leur permettra de poursuivre une pratique artistique en vue d'intégrer, par exemple, les écoles d'art (Communication visuelle, Design, Architecture, Beaux-arts...).

Les cours se déroulent dans une ambiance agréable d'échanges sur les compétences et les connaissances artistiques. Les techniques (graphisme, peinture, sculpture, gravure, assemblage, installation, photo, vidéo, infographie) s'acquièrent par la pratique.

Une ouverture culturelle est régulièrement proposée par des visites d'expositions (Musée des Beaux-Arts, Centre d'Art Contemporain Passerelle de Brest ...).



**L'avis de M<sup>me</sup> Takako SALAUN,**  
professeur de Japonais à La Croix Rouge La Salle



### L'apprentissage du japonais est-il difficile ?

Beaucoup moins qu'on ne l'imagine ! La prononciation est très simple, tout comme la grammaire : il n'y a ni masculin, ni féminin, ni de singulier ou pluriel, ni même d'article (le, la, les...), on ne "conjugue" pas les verbes selon les personnes ! C'est surtout l'écriture et la lecture qui demandent le plus d'efforts

### Quelle est la clé de la réussite ?

Un travail régulier ! En effet, l'apprentissage de l'écriture, notamment, nécessite un effort important de mémorisation et implique de s'entraîner le plus souvent possible.





# Enseignements optionnels Technologiques

## Management et Gestion

Cet enseignement se situe dans une perspective de formation d'un citoyen libre et responsable. Il vise à apporter aux élèves des notions fondamentales de l'économie et de la gestion en partant des comportements concrets d'acteurs économiques comme les entreprises, les associations et les administrations.

Cet enseignement se déroule en deux phases, un temps d'observation puis un temps d'analyse, et toujours par une utilisation des Technologies de l'Information et de la Communication (TICE).

### L'objectif est de permettre à l'élève de développer :

- La compréhension d'un environnement économique et juridique
- L'identification des principes de fonctionnement d'une entreprise
- Les nouveaux enjeux économiques tels le développement durable ou l'économie numérique.

Il permet aussi d'éclairer les élèves sur les poursuites d'études vers les domaines des sciences humaines et sociales et principalement de l'économie, du droit et de la gestion.

## Création et Innovation Technologiques (C.I.T)

Les sciences et technologies doivent constamment innover pour répondre aux besoins actuels et futurs de la société.

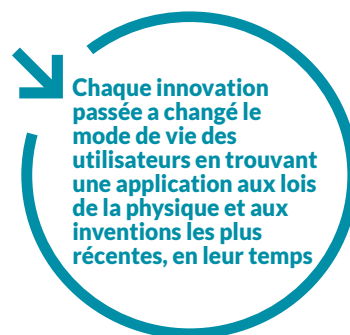
L'enseignement CIT a pour objet de faire découvrir aux élèves les processus de conception de produits en utilisant une démarche de création.

A partir d'un système existant, il s'agira d'imaginer soit une amélioration de son design, de ses fonctionnalités ou bien un détournement de son utilisation. La **démarche créative** sera le fruit d'un **travail collaboratif** qui permet d'identifier et d'approfondir toutes les possibilités sans préjuger d'une seule solution.

Les activités se déroulent dans un contexte technologique et numérique, les résultats peuvent être des créations numériques ou des prototypes à la guise des élèves.

Cet enseignement permet de révéler à chacun sa créativité et de découvrir des outils technologiques. Le développement de produits innovants peut leur permettre de construire leur projet de poursuite d'études

Ainsi les élèves devront structurer leur analyse et communiquer sur leur réflexion pour expliquer et convaincre.



## Sciences de l'Ingénieur (S.I)

Les sciences et technologies doivent constamment innover pour répondre aux besoins actuels et futurs de la société. L'enseignement Sciences de l'ingénieur met en place des activités permettant de **relever un "défi"**.

A partir d'une problématique définie, les élèves devront adopter une **méthode de résolution de problème technique**.

Le travail personnel et collectif conduira à la production d'une **activité expérimentale** permettant de justifier la solution technique retenue. Les phases de mise au point d'un protocole, de réalisation de tests et d'observation des résultats vont permettre aux élèves de confronter leurs représentations avec la réalité.

En Sciences de l'ingénieur, une approche scientifique et technologique sera nécessaire à la résolution du problème technique.

Cet enseignement développe l'esprit d'initiative, la curiosité et le sens critique. Il permet de développer des capacités de travail en groupe et de communication entre acteurs internes pour faire avancer le projet et avec des acteurs externes pour expliquer et convaincre.

# La voie générale



	Première	Terminale
Français	4 h	
Philosophie		4 h
Histoire-géographie	3 h	3 h
Enseignement Moral et Civique	30 mn	30 mn
Langue vivante A et langue vivante B	4 h 30	4 h
Éducation Physique et Sportive	2 h	2 h
Enseignement scientifique	2 h	2 h



## Il sert à :

- consolider l'expression orale et écrite des élèves
- consolider les notions de base en mathématiques
- faire acquérir les méthodes de travail indispensables pour réussir au lycée
- aider les élèves à élaborer leur projet d'orientation



## > 1 enseignement en première

## > 2 enseignements possibles en terminale

### Dès la première :

- Latin • Breton • Japonais • Arts plastiques • EPS

### En terminale uniquement :

- Mathématiques complémentaires :

Cette option s'adresse aux élèves ayant suivi l'enseignement de spécialité en 1<sup>re</sup> et ne l'ayant pas conservée en Terminale. Elle permet d'approfondir les notions abor-

dées en 1<sup>re</sup> en analyse. Cette option est très fortement conseillée pour toutes les poursuites d'études autres que littéraire.

- Mathématiques expertes :

Cette option s'adresse aux élèves qui suivent la spécialité mathématiques. Elle permet de développer le champ des notions mathématiques étudiées en spécialité.

- Droits et Grands Enjeux du Monde Contemporain (DGEMC) :

Les élèves de terminale suivant cette option, découvrent les rouages de la justice, et du droit et les associent à des grands enjeux de notre monde contemporain. Si la finalité première de l'enseignement est de comprendre le sens de la règle de droit, il permet également d'exercer son esprit critique, de mener des raisonnements juridiques rigoureux et de découvrir des métiers du droit et pourquoi pas favoriser une orientation vers ces métiers.

- > Le programme est vaste mais il permet de se constituer une solide culture générale sur des thèmes politiques, économiques sociaux et avant tout juridiques.



## Enseignements de spécialité

12 h  
en première

12 h  
en terminale



Au choix 3  
spécialités

Première



Au choix 2  
spécialités

Terminale

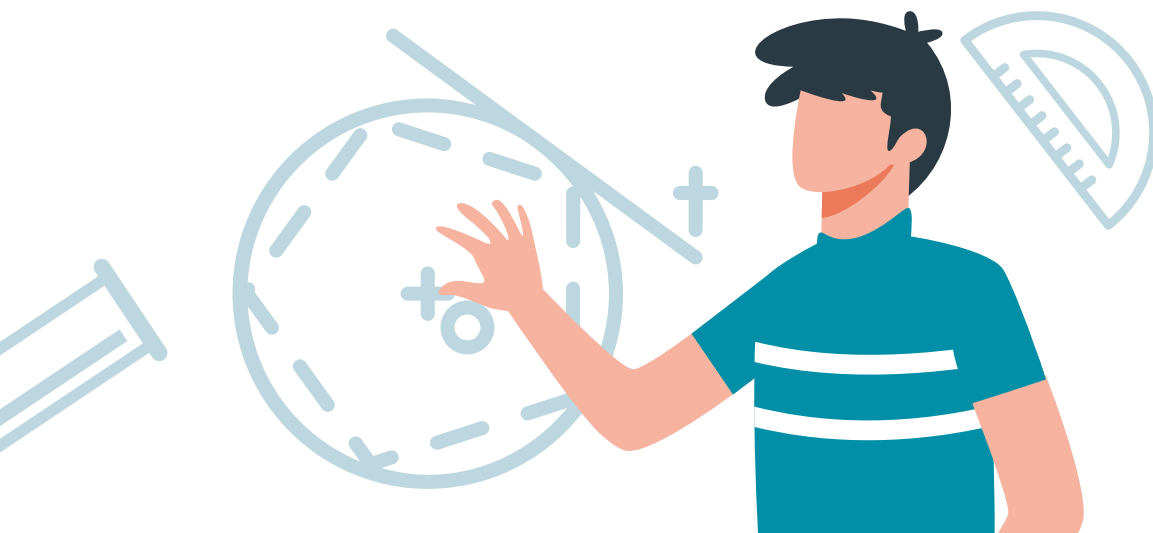
Histoire-Géographie, Géopolitique et Sciences Politiques	4 h	6 h
Humanités, Littérature et Philosophie	4 h	6 h
Langues, Littératures et Cultures Étrangères (anglais ou espagnol)	4 h	6 h
Sciences Économiques et Sociales	4 h	6 h
Numérique et Sciences Informatiques	4 h	6 h
Physique-Chimie	4 h	6 h
Sciences de la Vie et de la Terre	4 h	6 h
Sciences de l'Ingénieur	4 h	6 h + 2 h Physique
Mathématiques	4 h	6 h



SECTIONS  
EUROPÉENNES

### Anglophone ou hispanique

- > DNL SES / Maths / SI / SVT / Histoire-Géographie en anglais
- > DNL Histoire-Géographie en espagnol
- > Renforcement linguistique





# Les spécialités



## Humanités-Littérature et Philosophie

### OBJECTIFS

- Apporter une formation rigoureuse dans le domaine des lettres, de la philosophie, des sciences humaines en s'appuyant sur l'Histoire des idées et des œuvres.
- Approcher les grandes questions des cultures littéraire et philosophique
- Développer une réflexion et un sens critique.
- Mieux comprendre les grands enjeux de la condition humaine.
- Travailler la prise de parole et l'aisance à l'oral.

### THÈMES ABORDÉS

- L'art de la parole : ses pouvoirs, ses fonctions et ses usages de l'Antiquité au Moyen-Âge.
- La découverte du monde et les rencontres des cultures à la Renaissance, à l'âge classique et à l'âge des Lumières.

### Exemples de Poursuite d'études

- Classes préparatoires Lettres et Sciences sociales
- Université (Lettres, Philosophie, Droit, Sciences politiques, Sociologie, Histoire, Psychologie, etc.)
- Métiers des arts, de l'enseignement, du journalisme, de la communication...
- Formations Paramédicales

## Langues, Littérature et Cultures Etrangères (LLCE)

### OBJECTIFS

- Maîtriser la langue choisie (Anglais-Espagnol) et comprendre sa culture.
- Appréhender et comprendre le monde contemporain au travers d'articles, de romans et d'extraits de films.
- Développer la réflexion et le sens critique de l'élève.

### THÈMES ABORDÉS

- **En anglais**
  - L'Imaginaire
  - Les Rencontres
- **En espagnol**
  - Circulation des hommes et des idées
  - Diversité du monde hispanophone

### Exemples de Poursuite d'études

- Classes préparatoires Lettres et Sciences sociales.
- Université (LLCER, LEA, Droit, Psychologie, histoire...).
- Ecoles de commerce.
- Métiers de l'enseignement, du livre, de la culture, de la communication, du journalisme, de la traduction....

## Histoire-Géographie, Géopolitique et Sciences Politiques

### OBJECTIFS

- Apporter une meilleure compréhension du monde passé et contemporain par le biais des relations sociales, politiques, économiques et culturelles.
- Approfondir l'enseignement d'histoire-géographie en y incluant une dimension politique et géopolitique.

### THÈMES ABORDÉS

- Comprendre un régime politique : la démocratie
- Analyser les ressorts et les dynamiques des puissances internationales
- Etudier les divisions politiques du monde : les frontières
- S'informer : un regard critique sur les sources et modes de communication
- Analyser les relations entre Etats et religions

### Exemples de Poursuite d'études

- Classes Préparatoires : Economique et Lettres.
- Université (Histoire, Géographie, Sciences politiques, Droit, etc.) Instituts d'Etudes Politiques
- Ecoles de commerce et de management

# Les spécialités



## Sciences Economiques et Sociales (SES)

### OBJECTIFS

- Acquérir une culture générale ouverte sur les enjeux économiques, sociaux et politiques pour mieux comprendre la société actuelle.
- Permettre aux élèves d'acquérir les outils (notions, savoir-faire statistique et rédactionnel) pour mener des raisonnements économiques et sociologiques.

### THÈMES ABORDÉS

- Fonctionnement du marché
- Financement de l'économie
- Organisation des entreprises
- Protection sociale
- Comportements sociaux
- Liens sociaux
- Contrôle social
- Comportements électoraux
- Opinion publique

### Exemples de Poursuite d'études

- Classes Préparatoires : Economique et Lettres.
- Instituts d'Etudes Politiques
- Université (Economie et gestion, Droit, Sciences politiques, Sociologie, LEA, AES, Histoire, Psychologie, STAPS etc.)
- Ecoles spécialisées (commerce et management, communication, journalisme etc.)
- Formations paramédicales.

## Sciences de la Vie et de la Terre (SVT)

### OBJECTIFS

- Acquérir une culture scientifique basée sur la biologie et la géologie.
- Développer un esprit critique et une réflexion autour du monde contemporain, son évolution et ses enjeux scientifiques.

### THÈMES ABORDÉS

- La terre, la vie et l'évolution du vivant
- Enjeux contemporains de la planète
- Le corps humain et la santé

### Exemples de Poursuite d'études

- Classes Préparatoires scientifiques : BCPST
- Université : biologie, géologie, chimie, recherche, sciences, enseignement...
- Ecoles d'ingénieur : sciences de l'environnement et du développement durable, alimentation santé, agronomie...
- Médecine
- Métiers du sport (STAPS)
- Formations paramédicales

## Sciences de l'Ingénieur (SI)

### OBJECTIFS

- Acquérir des compétences scientifiques et technologiques
- Permettre aux élèves d'imaginer et de concevoir des projets innovants en classe de première et en classe de terminale (conception, simulation, réalisation)

### THÈMES ABORDÉS

- Mobilité des personnes
- L'intelligence artificielle
- La technologie au service de la santé humaine
- L'énergie au service des territoires
- Domaines étudiés : chaîne d'énergie (mécanique, électricité) et chaîne d'information (signal, informatique, numérique)

### Exemples de Poursuite d'études

- Classes Préparatoires scientifiques
- Métiers de l'ingénieur et de l'industrie
- Université dans les domaines informatiques, scientifiques, technologiques...
- Métiers de l'environnement, du génie civil, de la construction, de l'agroalimentaire et de l'industrie...

# Les spécialités



## Mathématiques

### OBJECTIFS

- Développer des interactions avec d'autres matières (SES, SVT, Physique-Chimie ...).
- Assurer les bases nécessaires à toute poursuite d'études.
- La spécialité peut être complétée en terminale par l'enseignement optionnel de Mathématiques Expertes ou remplacée, en cas d'abandon, par l'option Mathématiques Complémentaires.

### THÈMES ABORDÉS

- Algèbre
- Analyse
- Géométrie
- Probabilités et Statistiques
- Algorithmes et Programmation



### Exemples de Poursuite d'études

- Classes préparatoires scientifiques.
- Métiers de l'ingénieur et de l'industrie.
- Université dans les domaines des mathématiques, des sciences, de l'informatique et des technologies.
- Médecine
- Métiers de la finance et du commerce
- Actuariat

## Numérique et Sciences Informatiques

### OBJECTIFS

- S'approprier les bases de l'informatique sur les plans scientifiques et techniques.
- Concevoir et élaborer des projets portant sur des problématiques multidisciplinaires.

### THÈMES ABORDÉS

- Les données sous une forme numérique
- Les algorithmes
- Les langages et la programmation
- Les machines
- Les interfaces



### Exemples de Poursuite d'études

- Classe Préparatoire scientifique et économique
- Métiers de l'ingénieur et de l'industrie.
- Université dans les domaines informatique, scientifique, technologique...
- Métiers de la finance et du commerce (Web Marketing)

## Physique-chimie

### OBJECTIFS

- Développer les compétences de la démarche scientifique.
- Accroître ses connaissances mathématiques et numériques.
- Former les élèves à établir un lien entre le « monde » des expériences et celui des théories.

### THÈMES ABORDÉS

- Constitution et transformation de la matière
- Mouvement et interactions
- L'énergie : conversions et transferts
- Ondes et signaux



### Exemples de Poursuite d'études

- Classes préparatoires scientifiques
- Métiers de l'ingénieur, de l'industrie et de la recherche
- Université dans les domaines des mathématiques, des sciences, de l'informatique et des technologies.
- Médecine et carrières paramédicales
- Métiers du sport



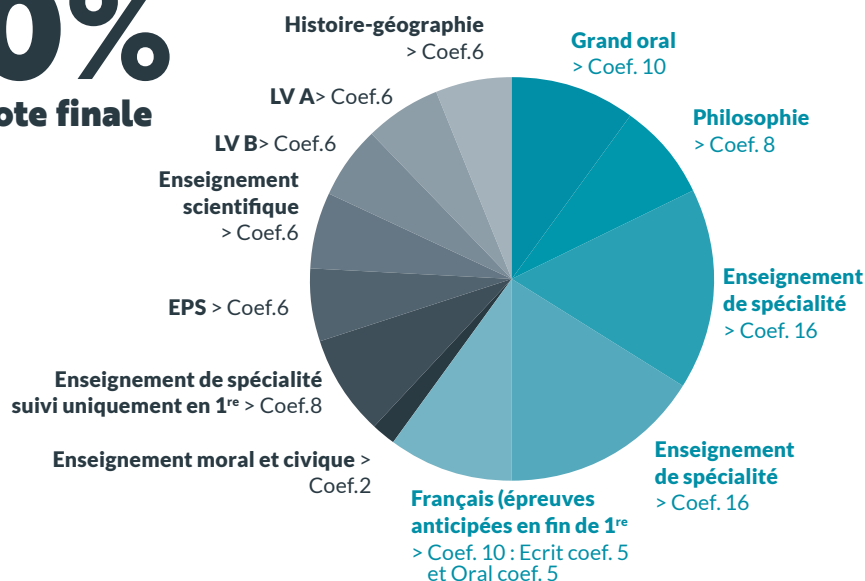
# Le Baccalauréat

## Baccalauréat général Répartition de la note finale

Contrôle continu

**40%**

de la note finale



Contrôle terminal

**60%**

de la note finale

Enseignements optionnels  
> Coef. 2 à 4 supp\*\*\*

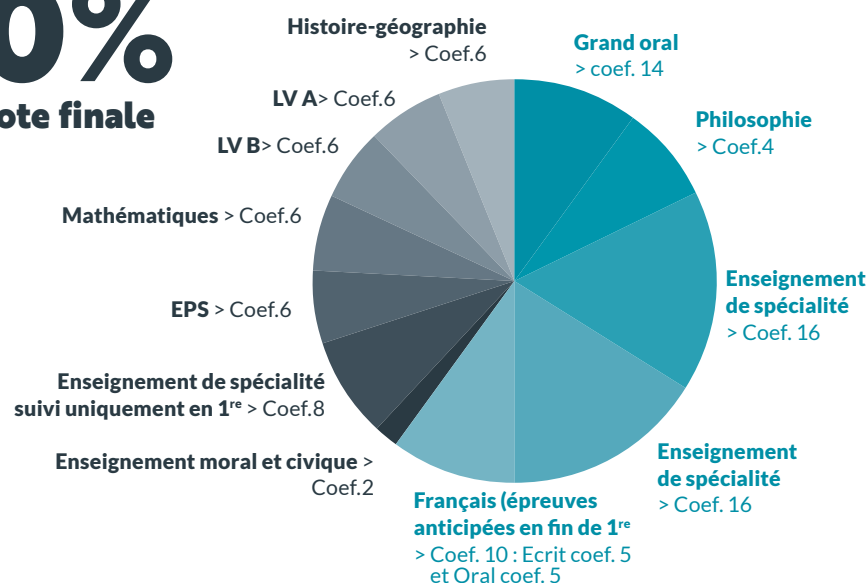
\*\*\*2 si suivi uniquement en terminale, 4 si suivi en 1<sup>re</sup> et terminale

## Le baccalauréat technologique Répartition de la note finale

Contrôle continu

**40%**

de la note finale



Enseignements optionnels  
> Coef. 2 à 4 supp\*\*\*

\*\*\*2 si suivi uniquement en terminale, 4 si suivi en 1<sup>re</sup> et terminale

# La série STI2D

## Sciences et Technologies de l'Industrie et du Développement Durable

La série STI2D (Sciences et Technologies de l'Industrie et du Développement Durable) s'adresse à des élèves intéressés par les sciences et les technologies nouvelles, ayant un goût pour les activités concrètes et possédant un niveau scientifique satisfaisant.



### Enseignements communs à toutes les séries



**14 h**  
en première



**13 h**  
en terminale

Français	3 h	
Philosophie		2 h
Histoire-géographie	1 h 30	1 h 30
Enseignement Moral et Civique	30 mn	30 mn
Langue vivante A et langue vivante B	4h dont 1 d'enseignement technologique en anglais	4h dont 1 d'enseignement technologique en anglais
Éducation Physique et Sportive	2 h	2 h
Mathématiques	3 h	3 h



### Enseignements optionnels > EPS, Arts plastiques



### Accompagnement personnalisé



Selon les besoins



**SECTIONS  
EUROPÉENNES**

#### Anglophone et hispanique

- > DNL en enseignement technologique en anglais
- > DNL en histoire-géographie en espagnol
- > Renforcement linguistique



## Quelles perspectives d'orientation après le Baccalauréat ?

Le baccalauréat STI2D ne prépare pas à l'entrée immédiate dans la vie professionnelle.

Il conduit à des études à l'Université, en Ecoles d'Ingénieur, en Classes Préparatoires Technologiques aux Grandes Ecoles, en BUT ou BTS.

L'enseignement spécifique choisi n'est pas déterminant pour le choix d'études supérieures.



**BTS, BUT, Universités,  
classes préparatoires...**



## Enseignements de spécialité

### 3 spécialités - Première 18 h



#### **Innovation Technologique**

Enseignement de spécialité basé sur la créativité.

Objectif : Identifier un besoin et proposer des solutions à un problème basé sur le design et l'innovation



#### **Ingénierie et Développement Durable (I2D)**

Enseignement de spécialité basé sur l'action.

Objectif : Mise en évidence des solutions technologiques.

Thèmes abordés : Gestion de l'énergie, traitement de l'information, utilisation et traitement de la matière



#### **Physique-Chimie et Mathématiques**

### 2 spécialités - Terminale 18 h



#### **Ingénierie, Innovation et Développement Durable (2I2D) avec 1 enseignement spécifique choisi parmi :**

- **Architecture et Construction**

Etude et recherche de solutions architecturales et constructives pour concevoir tout ou partie d'un bâtiment dans un environnement connecté et de développement durable.

- **Energies et Environnement**

Etude de solutions constructives liées à la maîtrise des énergies et à l'amélioration de la performance énergétique.

- **Innovation Technologique et Eco-Conception**

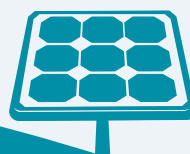
Etude et recherches de solutions constructives innovantes relatives aux structures matérielles des produits en intégrant toutes les dimensions de l'éco conception à la compétitivité industrielle.

- **Systèmes d'Information et Numérique**

Etude et choix de solutions constructives associées à la création logicielle des produits communicants, à la façon dont le traitement numérique permet le pilotage et l'utilisation des produits



#### **Physique-Chimie et Mathématiques**





# La série STMG

Sciences et technologies du Management et de la Gestion

La série STMG (Sciences et Technologies du Management et de la Gestion) s'adresse à des élèves ayant des aptitudes pour les contacts humains, le sens de l'organisation, de la créativité, de bonnes bases linguistiques et une bonne maîtrise des outils informatiques.



## Enseignements communs à toutes les séries



**14 h**  
en première



**13 h**  
en terminale

Français	3 h	
Philosophie		2 h
Histoire-géographie	1 h 30	1 h 30
Enseignement Moral et Civique	30 mn	30 mn
Langue vivante A et langue vivante B	4h dont 1 d'enseignement technologique en anglais	4h dont 1 d'enseignement technologique en anglais
Éducation Physique et Sportive	2 h	2 h
Mathématiques	3 h	3 h



## Enseignements optionnels > EPS, Arts plastiques



## Accompagnement personnalisé



Selon les besoins



**SECTIONS  
EUROPÉENNES**

### Anglophone et hispanique

- > DNL Management en anglais
- > DNL Histoire-Géographie en espagnol
- > Renforcement linguistique



## Quelles perspectives d'orientation après le Baccalauréat ?

La poursuite des études en enseignement supérieur est systématique : BTS, BUT du secteur Tertiaire, Universités ou Classes Préparatoires. L'enseignement spécifique choisi n'est pas déterminant pour le choix des études supérieures.




**BTS, BUT, Universités,  
classes préparatoires...**




## Enseignements de spécialité

### 3 spécialités - Première 15 h

 **7 h** **Sciences de gestion et numérique**  
Cet enseignement apporte des clés de compréhension des différentes fonctions d'une organisation : ressources humaines, gestion financière, marketing, administration, système d'information et de communication.

 **4 h** **Management**  
Cet enseignement présente le fonctionnement des entreprises, des organisations publiques et des associations en prenant comme supports des cas concrets : ressources humaines, gestion financière, marketing, administration, système d'information et de communication.

 **4 h** **Droit et économie**  
Le droit permet aux élèves de se familiariser avec les règles juridiques qui régissent le fonctionnement de la société. L'économie, quant à elle, permet d'appréhender le monde économique et les enjeux sociaux actuels. Cet enseignement prend appui sur des cas concrets.

### 2 spécialités - Terminale 16 h

 **10 h** **Management, sciences de gestion et numérique avec 1 enseignement spécifique choisi parmi :**

- **Gestion et Finance**  
Elle s'adresse à des élèves qui ont un esprit logique. Ils seront initiés à l'analyse de la situation financière de l'entreprise et à ses possibilités de développement.
- **Mercatique (marketing)**  
Elle présente aux élèves les techniques et les actions commerciales grâce auxquelles une entreprise développe la vente de ses produits en tenant compte des besoins du consommateur.
- **Ressources humaines et communication**  
Cette discipline à forte connotation juridique permet d'étudier le fonctionnement humain dans les organisations ainsi que les outils permettant de gérer les ressources humaines.

 **6 h** **Droit et économie**



# L'enseignement supérieur

Être étudiant à La Croix Rouge La Salle .....	64
DTS Imagerie Médicale et Radiologie Thérapeutique .....	66
BTS Maintenance des Systèmes de production .....	67
BTS Management Commercial Opérationnel .....	68
<b>NOUVEAU</b> Bachelor Responsable Commercial et Marketing Digital .....	69
BTS Systèmes Numériques .....	70
BTS Prépa' et Classes Préparatoires aux Grandes Écoles (MPSI, PSI) .....	71
Classes préparatoires scientifiques Classes Préparatoires aux Grandes Écoles (PTSI /PT) .....	72
Mention complémentaire post bac pro Mécatronique Navale .....	74
Licence professionnelle Systèmes d'Électronique Marine Embarqués (SEME) .....	75
Licence Professionnelle Maintenance Portuaire et Navale (MPN) .....	76

**Portes  
Ouvertes**

Vendredi 25 février 17h > 20h

Samedi 26 février 9h > 13h





# Être étudiant à La Croix Rouge La Salle



Le Campus La Salle Brest offre plusieurs cursus différents dans l'enseignement supérieur : BTS, DTS, classes préparatoires, bachelor, licences professionnelles. Les domaines couverts sont très variés : commerce, industrie, médical, numérique et scientifique. Notre établissement est proche du monde professionnel tant par la délivrance de diplômes à forte employabilité que par les nombreux stages.

Ces parcours intègrent des séjours à l'étranger à travers le dispositif ERASMUS+.

Depuis septembre 2014, notre établissement porte le label "Campus La Salle". Ce label est donné aux établissements lasalliens qui offrent aux étudiants un environnement étudiantin.



## Accompagnement personnalisé

Mise en place de dispositifs spécifiques afin d'accompagner les étudiants dans leurs projets d'études.

### Partenariats :

Dans chaque filière, l'étudiant bénéficie d'une proposition de partenaires pour :

- la recherche de stages en France et à l'étranger ;
- les projets d'études ;
- la poursuite d'études ;
- l'intégration dans le milieu professionnel (le savoir-être, les simulations d'embauche).

## Un internat pour les étudiants des Classes Préparatoires aux Grandes Écoles

L'internat, situé au-dessus des salles de cours, offre non seulement un hébergement mais aussi une vraie ambiance d'étude : travail en petits groupes, solidarité entre les élèves d'une même promotion. L'internat devient alors une plus-value.

## Le BDE (Bureau Des Étudiants)

Un Bureau des Étudiants actif, dynamique et convivial

Organisation de la journée d'intégration, d'événements ponctuels (tournoi sportif entre les différentes filières de l'enseignement supérieur, participation financière aux projets des classes...). Participation à la vie de l'école.







## Ouverture à l'international

- Mobilité et stages à l'étranger grâce au programme ERASMUS +
- Un échange est organisé tous les deux ans entre le lycée d'Excellence Tran Phu d'Haiphong et les étudiants de 2<sup>e</sup> année BTS Systèmes Numériques de la Croix Rouge La Salle.

Ainsi les étudiants français ont l'occasion de partir découvrir le Vietnam.



## TOEIC (Test Of English for International Communication)

Evaluer ses compétences en ANGLAIS.

Le TOEIC est une évaluation précise des compétences des candidats à un moment donné.

### Avantages du test TOEIC :

- Il est reconnu dans le monde entier (plus de 10 000 institutions, entreprises, écoles de langues utilisent ce test dans 120 pays).
- Il délivre une attestation personnalisée et détaillée des résultats pour mieux interpréter les scores.
- Il est corrélé sur les niveaux européens du CECRL (Cadre Européen Commun de Référence pour les Langues).
- La mention du score est un élément compétitif sur un CV.

## Le projet Voltaire : Formation à l'orthographe



L'établissement propose aux étudiants de 1<sup>re</sup> année de BTS et DTS d'améliorer leur maîtrise de la langue française grâce au Projet Voltaire, un outil en ligne adapté aux besoins des établissements de l'enseignement supérieur grâce à des modules permettant de s'entraîner sur les règles les plus utilisées dans les échanges professionnels.

Le parcours de chaque étudiant est totalement personnalisé et un portail permet à un enseignant de l'établissement de suivre les progrès de chacun durant les 20 heures de formation.

De plus, à la fin de ce cursus, les étudiants ont la possibilité de passer le Certificat Voltaire.

## Et l'avenir ?

Le Campus La Croix Rouge La Salle évolue et proposera prochainement d'autres possibilités pour accompagner ses jeunes vers des niveaux de Licence ou de Mastère en cohérence avec les exigences du milieu professionnel. Un premier Bachelor Responsable Commercial et Marketing Digital en alternance s'ouvre en septembre 2022





# DTS Imagerie Médicale et Radiologie Thérapeutique



Ce D.T.S. est accessible aux titulaires du Baccalauréat Scientifique, S.T.2S, S.T.L. ou après une mise à niveau scientifique.

Il donne accès au métier de Manipulateur en Electroradiologie Médicale. Les étudiants sont formés aux soins et dans les domaines technologiques suivants :

- l'imagerie médicale (rayons x, ultrasons, champ magnétique)
- la radiothérapie (rayons ionisants)
- la médecine nucléaire
- les techniques d'électrophysiologie

**BAC +3**  
Grade  
Licence

## Programme

Programme commun aux sections DTS et aux formations DE (Diplôme d'Etat) permettant de valider 180 ECTS (European Credits Transfert System).  
60 semaines de **cours** ; 60 semaines de **stage**

## 10 compétences professionnelles sont à valider

- 1 Analyser la situation clinique de la personne et déterminer les modalités des soins à réaliser
- 2 Mettre en oeuvre des soins à visée diagnostique et thérapeutique ...
- 3 Gérer les informations liées à la réalisation des soins à visée diagnostique et thérapeutique
- 4 Mettre en oeuvre les règles et les pratiques de radioprotection.
- 5 Mettre en oeuvre les normes et principes de qualité, d'hygiène et de sécurité...
- 6 Conduire une relation avec la personne soignée
- 7 Évaluer et améliorer les pratiques professionnelles
- 8 Organiser son activité et collaborer avec les autres professionnels de santé
- 9 Informer et former
- 10 Rechercher, traiter et exploiter les données scientifiques et professionnelles

## 6 domaines d'enseignements répartis sur 6 semestres

FORMATION	TOTAL ECTS
Sciences humaines sociales et droit	7
Sciences de la matière et de la vie et sciences médicales	22
Sciences et techniques, fondements et méthodes en imagerie médicale diagnostique, radiothérapie et explorations fonctionnelles	20
Sciences et techniques, interventions en imagerie médicale diagnostique et thérapeutique, radiothérapie et explorations fonctionnelles	38
Outils et méthodes de travail	10
Intégration des savoirs (dont <b>stages 60 semaines</b> : 60 ECTS)	83



### Débouchés

- les hôpitaux, les cliniques,
- les centres d'Imagerie (radiologie conventionnelle, scanner, I.R.M. échographie)
- médecine nucléaire, les centres de cure



### Poursuite d'études

- Masters
- DIU D'Echographie d'acquisition
- Diplôme de Dosimétriste
- Institut de Formation des Cadres de Santé (après expérience professionnelle)
- Écoles d'ingénieur



PROGRAMME  
**Erasmus+**

Possibilité de stages à l'étranger grâce à l'aide financière apportée par le programme européen ERASMUS+ :  
8 pays partenaires de La Croix Rouge à ce jour.

**Possibilité de formation  
par apprentissage  
en 2<sup>e</sup> année de BTS**

# BTS Maintenance des Systèmes de Production



Le BTS Maintenance des Systèmes donne accès au métier de technicien supérieur en charge des activités de maintenance des systèmes de production.

- Réalisation des interventions de maintenance corrective et préventive,
- Amélioration de la sûreté de fonctionnement,
- Intégration de nouveaux systèmes,
- Organisation des activités de maintenance,
- Suivi des interventions et la mise à jour de la documentation,
- Evaluation des coûts de maintenance,
- Communication entre collaborateurs, clients et fournisseurs,
- Animation et encadrement des équipes d'intervention.
- les Petites et Moyennes Entreprises/ Petites et Moyennes Industries (PME/ PMI) de production industrielle,
- les entreprises spécialisées de maintenance :
  - du secteur industriel,
  - des sites de production aéronautique, automobile ou navale,
  - de l'industrie chimique, pétrochimique, pharmaceutique ou agro-alimentaire,
  - des sites de production de l'énergie électrique.

## ↑ Débouchés

Le métier s'exerce principalement dans les entreprises faisant appel à des compétences pluri technologiques (électrotechnique, mécanique, automatique, hydraulique), à savoir :

- les grandes entreprises de production industrielle ; Possibilité de stages à l'étranger grâce à l'aide financière apportée par le programme européen ERASMUS+ : 8 pays partenaires de La Croix Rouge à ce jour.
- les Petites et moyennes entreprises/ Petites et moyennes industries (PME/ PMI) de production industrielle ;
- les entreprises spécialisées de maintenance :
  - du secteur industriel ;
  - des sites de production aéronautique, automobile ou navale ;
  - de l'industrie chimique, pétrochimique, pharmaceutique ou agro-alimentaire ;
  - des sites de production de l'énergie électrique.



## Poursuite d'études

- Licence Professionnelle Maintenance Portuaire et Navale P.76
- Licences professionnelles (niveau L3)
- Certaines Ecoles d'ingénieurs
- Prépa ATS



## PROGRAMME Erasmus+

Possibilité de stages à l'étranger grâce à l'aide financière apportée par le programme européen ERASMUS+ : 8 pays partenaires de La Croix Rouge à ce jour.

## Programme de la formation

FORMATION		
MATIÈRES	1 <sup>re</sup> année	2 <sup>e</sup> année
Culture Générale et Expression	2h	2h
Anglais	2h*	3h*
Mathématiques	3h	3h
Sciences Physiques	4h	4h
Etude pluri technol. des systèmes	10h	10h
Organisation de la maintenance	3h	2h
Techniques de maintenance, conduite, prévention	5h	6 h**
Accompagnement personnalisé	1h	1h
Période en entreprise	4 semaines	6 semaines

EXAMEN	
ÉPREUVE	Coeff.
Culture Générale et Expression	3
Anglais	2(CCF)
Mathématiques	2(CCF)
Physique/Chimie	2(CCF)
Analyse Technique en vue de l'intégration d'un bien	6
Maintenance corrective et organisation de maintenance	6(CCF)
Maintenance préventive et amélioration de maintenance en entreprise	6
Langue vivante facultative	1+

# BTS Management Commercial Opérationnel



Adapté à son environnement économique et ouvert sur la digitalisation, le management, le marketing et l'action commerciale, ce BTS s'adresse aux titulaires des Baccalauréats STMG, du Baccalauréat général et Baccalauréats Professionnels tertiaires (Métiers du Commerce et de la Vente). L'objectif est de former **des étudiants capables d'évoluer vers des postes à responsabilité**. Pour cela le BTS Management Commercial Opérationnel de la Croix-Rouge La Salle est largement ouvert sur l'entreprise grâce à ses partenaires.

## Partenaires

Adecco, CIC, Décathlon, Les Vitrites de Brest, Crédit Agricole, Leclerc, Bibus, Darty, Sephora, Peugeot, King Jouet, Norauto, les négociants en matériaux, les concessionnaires automobiles...

## Les secteurs d'activités

- la banque et l'assurance
- Le commerce et la distribution
- le tourisme et les loisirs
- Les services aux entreprises et aux particuliers

## Aptitudes

- Le goût pour l'action commerciale et la communication
- Des aptitudes à communiquer
- Un esprit d'initiative et le sens des responsabilités



PROGRAMME  
**Erasmus+**

Possibilité de stages à l'étranger grâce à l'aide financière apportée par le programme européen ERASMUS+ : 8 pays partenaires de La Croix Rouge à ce jour.



## Poursuite d'études

- Bachelor responsable Commercial et Marketing Digital P. 69
- Licences professionnelle : spécialisations très variées. Management et Marketing de la distribution, des services, logistique et approvisionnement, commerce international, communication, publicité, e-commerce...
- Ecoles de Commerce : admission 3<sup>e</sup> année de Bachelor, programme Grandes Ecoles admission Passerelle 1 en 1<sup>re</sup> année (L3)
- Universités : admission possible en L2 en économie, de langues, LEA, AES...

## Programme de la formation

FORMATION			
MATIÈRES	1 <sup>re</sup> année	2 <sup>e</sup> année	Coeff.
Culture Générale et Expression	2h	2h	3
Anglais	3h	3h	3 (dont 1 CCF à l'oral et 1 épreuve écrite)
Espagnol - Allemand	2h	2h	1+
Culture économique, juridique et managériale	4h	4h	3
Développement de la relation client et vente conseil	6h	5h	3(CCF)
Animation, dynamisation de l'offre commerciale	5h	6h	3(CCF)
Gestion opérationnelle	4h	4h	3
Management de l'équipe commerciale	4h	4h	3(CCF)
Options			
• Parcours de professionnalisation à l'étranger	2h	2h	1+
• Entrepreneuriat	2h	2h	1+
Stage en entreprise	8 semaines	8 semaines	



**NOUVEAU !**

**Formation  
en alternance  
BAC+3**

# Bachelor Responsable Commercial et Marketing Digital



Ce Bachelor à dimension européenne et digitale, forme des cadres commerciaux. Ils seront capables d'élaborer et de conduire la stratégie marketing de l'entreprise et d'organiser des actions commerciales. Ils participent à la promotion et à la gestion de l'offre, à la mise en place de la politique de distribution de l'ensemble des produits et services de l'entreprise.

## Formation d'1 an en alternance

(504 heures de formation)

### En contrat d'apprentissage ou en contrat de professionnalisation

Rythme de la formation : 2 jours en formation et 3 jours en entreprise (sauf pendant les vacances scolaires : présence en entreprise).

### Perspectives professionnelles

- Chargé de communication digitale
- Chef de projet marketing
- Chef de projet digital
- Responsable des études marketing
- Responsable commercial
- Chargé de développement commercial

### Qualités personnelles requises :

- Rigueur et adaptabilité
- Méthode et organisation
- Intérêt pour les outils digitaux
- Esprit de synthèse
- Prise d'initiatives

### Nos atouts

- Des salles de spécialité
- Un accès aux logiciels professionnels
- Certifications possibles : TOEIC, Voltaire, TOSA

### Blocs de compétences

- Elaborer et conduire la stratégie marketing et commerciale d'un centre de profit.
- Elaborer et mettre en œuvre le marketing digital
- Développer des projets commerciaux
- Manager un service marketing et commercial
- Culture et citoyenneté européenne
- Langue vivante européenne

**BAC +3  
GRADE  
LICENCE**



### Poursuite d'études

Poursuite d'études possible vers un Mastère

### Condition d'admission

- Etre titulaire d'un BAC + 2 validé

### Procédure d'admission

- Admission sur dossier et entretien
- Formulaire à compléter en ligne



### Contacts :

**Fabienne JEZEQUEL**  
**Claude MIOSSEC**  
**bachelormc@lacroixrouge-brest.fr**  
**Tél : 02 98 47 81 00**

# BTS Systèmes Numériques

**Possibilité de formation  
par apprentissage  
en 2<sup>e</sup> année de BTS**



**Une formation en deux ans adaptée à l'évolution des technologies en :**

- électronique de communication
- informatique et réseaux

La démarche pédagogique s'appuie sur des situations réelles du domaine professionnel.



PROGRAMME  
**Erasmus+**

Possibilité de stages à l'étranger grâce à l'aide financière apportée par le programme européen ERASMUS+ : 8 pays partenaires de La Croix Rouge à ce jour.

## Options

### OPTION EC (Electronique et Communication)

Le technicien supérieur participera à la conception, la programmation, l'installation, la maintenance et le support client des équipements dans de nombreux secteurs d'activité :

**Secteurs d'activité :**

- les services au public dans le domaine de l'assistance aux personnes, la santé, la sécurité, l'habitat, le commerce, les loisirs, etc...
- Les systèmes embarqués dans le domaine des transports, de la défense, de l'agriculture.
- La gestion des automatismes et des énergies dans l'industrie et le tertiaire.
- Les télécommunications



### Poursuite d'études

- Formation BAC+3 en alternance dans le domaine de la cyber sécurité (ouverture prochainement)
- Licence professionnelle Système d'Électronique Marine Embarqués P. 75
- Licence et Master en université.
- Ecole d'ingénieur, en particulier après une classe de BTS-Prépa.
- Prépa ATS

### OPTION IR (Informatique et Réseaux)

Le technicien supérieur en informatique sera spécialisé dans l'installation et l'administration des réseaux et infrastructures informatiques dans de nombreux secteurs d'activité :

**Secteurs d'activité :**

- Les systèmes d'exploitation
- L'architecture et l'administration des réseaux informatiques tertiaires, industriels et embarqués.
- La programmation d'éléments de réseaux, de télécommunication, d'applications industrielles, mobiles, embarquées, occasionnellement de gestion.



### Origine des étudiants

- Bac STI2D
- Bac Pro industriel
- Bac général

## Programme de la formation

FORMATION			EXAMEN	
Matières	1 <sup>re</sup> année	2 <sup>e</sup> année	Épreuve	Coefficient
Culture Générale et Expression	3h	3h	Culture Générale et Expression	3
Mathématiques	3h	3h	Mathématiques	3(CCF)
Anglais	2h	2h	Anglais	2(CCF)
ESLA	1h	1h	Etude d'un système numérique et d'information	5
Sciences Physiques	6h	7h/4h*	Intervention sur systèmes numériques et d'information	5(CCF)
Option Electronique et Communication	14h	14h	Projet technique	6
Spécialité Informatique et Réseaux	14h	17h	Projet technique	6
Accompagnement personnalisé	2h	2h	Rapport d'activité en entreprise	2
Période en entreprise	6 semaines		Langue vivante facultative	1+

\*EC/IR

# BTS Prépa'

Cette option du BTS Systèmes Numériques vous permet de devenir ingénieur en démarrant vos études par un BTS classique. L'ISEN et le lycée LA CROIX ROUGE LA SALLE se sont associés pour proposer un parcours adapté.

## Contenu de cette option

Les étudiants de BTS prépa' suivent les cours du BTS Systèmes Numériques à La Croix Rouge La Salle. Ils bénéficient en plus d'un aménagement des cours comprenant des compléments en mathématiques, en physique, en formation humaine et en anglais 6 heures par semaine.

## Objectifs

Les étudiants ayant obtenu un avis favorable à chaque conseil de classe semestriel (4 sur deux ans de formation), peuvent intégrer le cycle ingénieur de l'ISEN. Ils peuvent également prétendre aux concours d'entrée à toute autre école d'ingénieur.

## Admission

Cette filière est proposée aux titulaires d'un BAC STI2D ou d'un baccalauréat scientifique.



## Devenir Ingénieur Généraliste des Hautes Technologies

### Statut

Grande école sous contrat avec l'Etat

### Visas et labels

- Habilitation par la CTI (Commission des Titres d'Ingénieur)
- Membre de la CGE (Conférence des Grandes Ecoles)

### Cycle préparatoire

Les étudiants en BTS prépa' sont intégrés au BTS Systèmes Numériques de La Croix Rouge La Salle.

1700  
sur 4 campus

7600  
Ingénieurs  
ISEN en  
activité

**PORTES OUVERTES** ISEN ALL IS DIGITAL! OUEST

De 9h  
à 16h

> 11 décembre 2021  
> 29 janvier 2022  
> 5 mars 2022

### Contact

Valérie DAMOY- ISEN BREST  
20 rue du Cuirassé BRETAGNE  
29228 BREST Cédex  
02 98 03 84 00  
valerie.damoy@isen-ouest.yncrea.fr

## Descriptif des classes ISEN :

### La voie scientifique MPSI/PSI

La voie scientifique MPSI/PSI proposée au lycée La Croix Rouge La Salle est une classe préparatoire implantée dans l'école d'ingénieur ISEN Yncréa Ouest à Brest. Elle permet notamment un enseignement complet dans les matières suivantes :

- Mathématiques
- Physique-Chimie
- Sciences Industrielles pour l'Ingénieur,
- Formation Humaine et Sociale
- Technologies numériques

Ces classes préparatoires sont incluses dans un cycle d'études généraliste en 3 ans suivi dans les locaux de l'ISEN Yncréa Ouest, dénommé « Cycle Généraliste des Sciences de l'Ingénieur ».

Ce cycle permet notamment l'accès à tous les domaines professionnels, sans concours et sans critère de classement proposés sur les campus ISEN de l'Ouest (Brest, Nantes, Caen) voire en France (Lille, Toulon, Nîmes).

### Inscriptions :

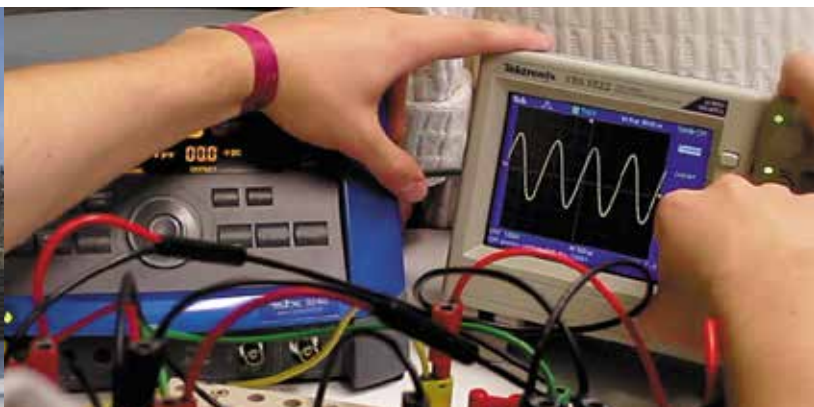
L'admission se fait via **ParcourSup** et le **Concours Puissance Alpha**.

#### Horaires de référence MPSI

Mathématiques	12 h
Physique	10 h
Sciences Industrielles pour l'Ingénieur	3 h 20
Français	2 h
LV1 (anglais)	2 h
LV2 (facultatif) 2	2 h
TIPE 2	2 h
Technologies Numériques	2 h + 1 h
Sport	2 h



# Classes Préparatoires aux Grandes écoles (CPGE)



1<sup>re</sup> année : **P.T.S.I.**

Physique - Technologie/Sciences de l'Ingénieur

2<sup>e</sup> année : **P.T.**

Physique - Technologie

## Public concerné : Tout bachelier de formation scientifique

La voie scientifique PTSI/PT prépare les étudiants aux concours pour accéder à l'ensemble des écoles d'ingénieurs.  
Présentation - Témoignages : Cf site de l'établissement.

## Formation

L'idée maîtresse est d'apporter un enseignement permettant un équilibre au niveau des matières enseignées.

L'enseignement se décline ainsi en quatre pôles d'égale importance :

- Mathématiques ;
- Physique-Chimie ;
- Sciences Industrielles pour l'Ingénieur ;
- Lettres / Philosophie / Anglais / Espagnol ;
- L'informatique (langage Python) est assurée par les professeurs de Mathématiques.  
La programmation se retrouve aussi dans les applications en Physiques/chimie et en Sciences Industrielles pour l'Ingénieur.

## Horaires de référence P.T.S.I./P.T.

Mathématiques	9 h
Physique	8 h
Sciences Industrielles pour l'Ingénieur	8 h 30
Lettres-Philosophie	2 h
Anglais	2 h
Espagnol (facultatif)	1 h
Travaux d'Initiative Personnelle Encadrée	2 h
Informatique	2 h
Education Physique et Sportive	2 h



## Poursuite d'études

Les étudiants accèdent aux grandes écoles d'ingénieurs sur concours nationaux ou sur dossiers scolaires.

Le concours général de la banque PT se déroule sur deux semaines d'épreuves écrites début mai et l'ensemble des Grandes Écoles d'ingénieurs a accès à une banque nationale de notes.

Ensuite, chaque École ou Groupe d'Écoles organise les oraux en juin.

Le nombre total de places est proche du nombre de candidats (83 %).

Les grandes écoles d'ingénieurs proposent une grande diversité de formations dans les domaines suivants :

- Énergétique / Énergies renouvelables
- Transports / Aéronautique / Ferroviaire / Automobile
- Mécatronique
- Informatique / Modélisation / Génie logiciel
- Génie civil / Travaux Publics
- Santé / Biotechnologies
- Environnement
- Agroalimentaire
- Finance / Commerces / Services

## Nombre de places pour la voie scientifique Phys&Tech session 2021

Polytechnique (x), Ecoles Centrales, Ecoles des Mines, Ecoles Normales Supérieures	226
Arts&Métiers ParisTech.	573
Ecoles du groupe INP (ENSI)	257
Ecoles du groupe Mines – Télécom – ENSTA (Brest)	88
Ecoles du Réseau Polytech (Nantes, Lille...)	169
Autres grandes écoles ou groupe d'écoles d'ingénieur (Grenoble INP, ESTP, EIGSI, INSA, ESTACA, HEI, ISEN, ENSM, ENSTIB, ECAM.....)	717
<b>Session 2021 : 2030 candidats pour 83 % de places offertes.</b>	<b>2030</b>



**127**  
Grandes écoles  
d'ingénieurs  
sur concours  
(banquept.fr).



N.B. Possibilité de candidater en 3<sup>e</sup> année et sur dossier pour d'autres écoles d'ingénieurs (INSA, UTC, UTT...) et universités cursus scientifiques. Des conventions ont été signées avec les Universités de Rennes Bretagne Occidentales

## Mécatronique navale

Le titulaire de la Mention Complémentaire Mécatronique Navale interviendra sur les installations embarquées de propulsion de production et de distribution d'énergie. Les cours sont constitués que d'enseignements professionnels et d'anglais répartis sur 4 sites :

**Vauban, Dupuy de Lôme,  
La Croix Rouge La Salle, Le Guilvinec**



### La Formation :

- Durée : 1 an
- Statuts : Apprentissage ou formation initiale

### Alternance

Formation initiale :

- 16 semaines de stage,
- 14 semaines de cours.

### Apprentissage :

- 14 semaines de cours

### Domaines de formation :

- Intégration des équipements mécatroniques.
- Conduite des installations
- Opérations de maintenance
- Essais et mise en service
- Hygiène, Santé, Sécurité, Protection de l'environnement

### Publics accueillis

Jeunes titulaires d'un des baccalauréats professionnels suivant : MELEC, MEI, SN, Maintenance des véhicules, option Véhicules industriels, Maintenance des matériels de Travaux Publics et de manutention.

### Qualités requises

- Capacité d'adaptation, d'autonomie et d'initiative
- Rigueur et respect de la confidentialité
- Bonne connaissance du milieu naval et maritime

### Contact

Anne-Laure LARHER  
larher@lacroixrouge-brest.fr  
Inscriptions sur [parcoursup.fr](https://parcoursup.fr)



**CAMPUS  
DES MÉTIERS  
ET DES  
QUALIFICATIONS**  
Industries de la mer  
Bretagne

## Les entreprises et les activités

- Les entreprises industrielles, les ateliers et chantiers navals
- La Marine Nationale
- Sur des navires armés ou de pêche sous réserve de détenir les certifications obligatoires pour exercer les fonctions réglementées
- Sur les navires comme dans les unités à terre il pourra :
  - contribuer au montage des installations et des équipements, appareils propulsifs inclus.
  - participer aux essais, à la mise en service et à la conduite des systèmes et installations.
  - réaliser des opérations de maintenance préventive et corrective,
  - participer à l'amélioration et à la modification de ces équipements,
  - participer à l'intégration des nouveaux équipements et contribuer aux essais,
  - participer à la prévention des risques et contribuer à la protection des locaux, des installations, des biens et des personnes.





# Licence professionnelle Système d'Électronique Marine Embarqués

**Formation  
en alternance  
BAC+3**

## (Contrat de professionnalisation ou période de professionnalisation)

La Licence Professionnelle est basée sur des partenariats étroits entre université, entreprises et branches professionnelles.

Un déficit de jeunes diplômés dans le domaine de l'électronique marine des systèmes embarqués intégrant les spécificités du milieu marin a été constaté. L'évolution de l'électronique dans le milieu marin demande aux professionnels des compétences de plus en plus pointues dans les secteurs de l'électronique, la microinformatique associant les mesures et tests, les normes, l'environnement marin. Le futur diplômé pourra exercer ses compétences dans le domaine de l'équipement industriel, l'électronique et les communications, les instruments de précision, la construction et la réparation navale...

Les métiers visés seront l'installation et la maintenance des systèmes électroniques embarqués, l'aide à la conception des dispositifs électroniques utilisés dans le milieu marin et les tests de mesure.

## Objectifs

La licence correspond à un projet de formation bien défini visant à :

- Consolider et compléter les compétences technologiques et développer des qualités individuelles (autonomie, initiative, responsabilités, esprit d'analyse et sens critique)
- Développer la capacité à suivre l'évolution technologique de son champ de compétences et à aborder des tâches complexes
- Former des techniciens supérieurs qui seront en mesure d'exercer des responsabilités dans la mise en oeuvre de projets au sein de l'entreprise
- Développer l'aptitude à appréhender tous les aspects techniques d'un projet, prendre en compte les phénomènes et contraintes du milieu marin ainsi que les capacités à coordonner et manager une équipe opérationnelle dans le cadre d'un projet.

## Admission et contenu de la formation

- Candidats titulaires d'un Bac + 2 BTS ou DUT de type industriel (ex : DUT GEII ou Mesures Physiques)..., L2 Sciences et techniques.
- La formation se déroule en alternance dans le cadre du contrat de professionnalisation mais est également accessible aux salariés par la formation continue. Durée de formation : 445 heures réparties sur 17 semaines en alternance avec les périodes en entreprise. Rythme moyen d'alternance : 2 semaines en formation suivies de 3 semaines en entreprise



**Durée de formation :  
445 heures réparties sur  
17 semaines en alternance**



## Contacts :

**Anne-Laure LARHER**

**larher@lacroixrouge-brest.fr**

**ou UFR Sciences et Techniques de l'UBO**

**<http://formations.univ-brest.fr/recherche/sts/licencepro>**

**philippe.talbot@univ-brest**

# Licence Professionnelle Maintenance Portuaire et Navale

**Formation  
en alternance  
BAC+3**

La Licence professionnelle MPN vise à former des cadres techniques opérationnels en maintenance des équipements portuaires et aéroportuaires ou en réparation navale et ayant vocation à évoluer vers des postes de chargé d'affaires. Le programme de cette formation a été établi par les professionnels de ces secteurs d'activités, professionnels qui participent aussi activement aux cours.

## Admission

Cette formation, réalisée sous forme d'alternance, en contrat de professionnalisation, par l'IUT de BREST et le Lycée LA CROIX ROUGE LA SALLE, est soutenue par l'Union des Industries et Métiers de la Métallurgie.

Elle est ouverte aux étudiants titulaires d'un diplôme BAC +2 (BTS Industriels, DUT Technologique ou L2 Scientifique...) et aux techniciens en activité (formation continue).

## Organisation des études

- D'une durée totale d'une année (début octobre à fin septembre), cette formation comprend 16 semaines de cours sur les sites de l'IUT et de LA CROIX ROUGE LA SALLE qui alternent avec des périodes de plus en plus longues en entreprise permettant l'acquisition des compétences professionnelles.

## Unités d'enseignement :

### UE 1

Harmonisation ; méthodes de maintenance, sécurité, informatique, éléments de technologie, connaissance de l'entreprise.

### UE 2

Management et communication ; législation, organisation portuaire et aéroportuaire, management, anglais, gestion de projet et de contrat, qualité.

### UE 3

Maintenance des installations ; outils de surveillance, G M A O diagnostic-expertise, fiabilité et maintenance.

### UE 4 B

Maîtrise de la réparation navale et des équipements de bord.

### UE 5 B

Technologies portuaires et aéroportuaires.

### UE 56

Projet tutoré ; projet industriel effectué dans le cadre du travail en entreprise et donnant lieu à un mémoire de fin d'études (150 h).



## Contacts :

**Anne-Laure LARHER**

**Tél : 02 98 47 81 00**

**larher@lacroixrouge-brest.fr**

**CFCA - IUT de Brest**

**Tél : 02 98 01 61 11**

**iutfc@univ-brest.fr**

# L'alternance, une mixité de parcours



Dans le cadre de la réforme « Transformation de la Voie Professionnelle », notre établissement propose des parcours adaptés intégrant l'ALTERNANCE.

Pour permettre à chacun de construire son parcours personnel et professionnel, certaines de nos formations permettent une mixité de parcours : commencer sous statut scolaire et réaliser sa dernière année sous statut d'apprenti.

## LES + « APPRENTISSAGE »

- Une entrée dans la vie active en douceur,
- Une rémunération d'apprentis,
- Des primes et aide spécifique à l'apprentissage, l'exonération de la contribution des familles.

## LES + « LA CROIX ROUGE LA SALLE »

- des heures spécifiques aux apprentis sur leurs semaines de cours permettent de réaliser les heures d'enseignement général non suivies pendant leur période en entreprise,
- un parcours de sécurité : si le contrat se rompt avec l'entreprise, le jeune réintègre la formation scolaire immédiatement,
- L'établissement est habilité CCF pour ses apprentis qui passent donc l'examen dans les mêmes conditions et modalités que les scolaires,
- Des entreprises partenaires du lycée, soucieuses de la formation des jeunes et attentives aux programmes.
- La possibilité de poursuivre ses études sous statut scolaire ou apprenti.

### Les formations concernées :

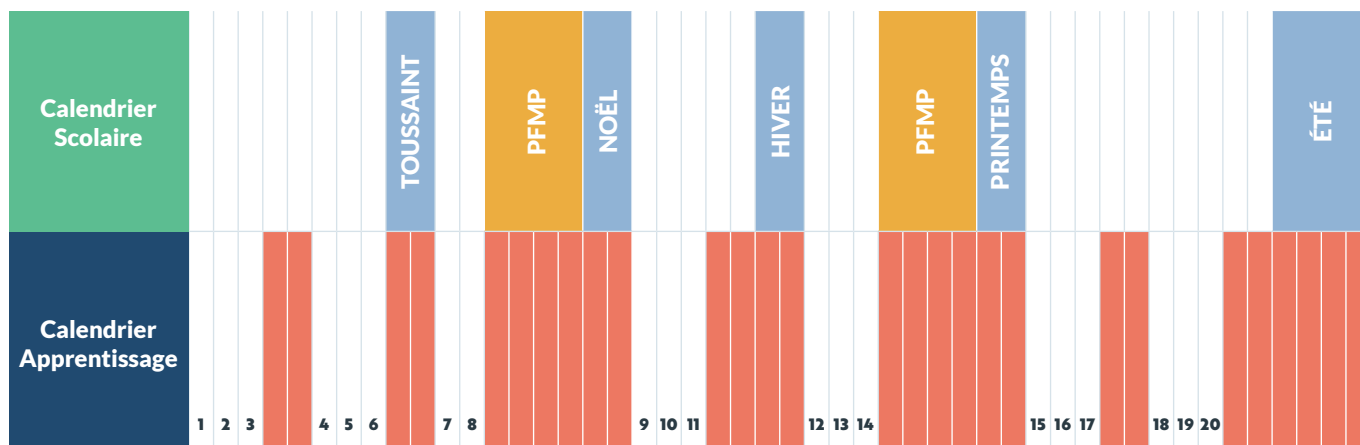
- En Baccalauréat Professionnel, l'année de Terminale Logistique, Maintenance des Systèmes, Maintenance des Véhicules et Métiers de l'électricité peut être envisagée en apprentissage.
- En BTS, la deuxième année de BTS Systèmes Numériques et de BTS Maintenance des Systèmes.



**“ Un enseignement de qualité et un suivi personnalisé ”,**

**Benoit LISCOUET, Responsable de Maintenance chez Laïta, Partenaire officiel La Croix Rouge La Salle**

## EXEMPLE DE CALENDRIER D'ALTERNANCE POUR LES ÉLÈVES DE TERMINALE BAC PRO INDUSTRIEL





# Résultats aux examens

ENSEIGNEMENT SUPÉRIEUR	16-17	17-18	18-19	19-20	2020-2021		
	%	%	%	%	Candidats	Reçus	%
DTS Imagerie Médicale et Radiologie Thérapeutique	100	88	100	100	31	29	94
BTS Systèmes Numériques	87	90	85	96	31	30	97
BTS Maintenance des Systèmes de Production	90	93	75	96	24	23	96
BTS Management Commercial Opérationnel	100	100	100	100	34	34	100
<b>TOTAL : DTS + BTS</b>	<b>94</b>	<b>93</b>	<b>90</b>	<b>98</b>	<b>120</b>	<b>116</b>	<b>97</b>

BACCALAURÉATS	16-17	17-18	18-19	19-20		2020-2021		
	%	%	%	%		Candidats	Reçus	%
Baccalauréat ES	98	100	100	100	Bac Général	237	237	100
Baccalauréat S. (S.V.T)	94	100	99	100				
Baccalauréat S. (S.I.)	100	100	100	100				
<b>TOTAL : ES + S</b>	<b>97</b>	<b>100</b>	<b>100</b>	<b>100</b>		<b>237</b>	<b>237</b>	<b>100</b>
Baccalauréat STI2D	100	100	100	100	Bac STI2D	83	83	100
Baccalauréat STMG (GF)	100	100	100	100	Bac STMG	97	97	100
Baccalauréat STMG (M)	95	100	100	100				
Baccalauréat STMG (RH)	100	100	100	100				
<b>TOTAL : STI2D + STMG</b>	<b>99</b>	<b>100</b>	<b>100</b>	<b>100</b>		<b>180</b>	<b>180</b>	<b>100</b>
Baccalauréat Professionnel M.E.L.E.C	100	100	95	100	Bac Pro	22	22	100
Baccalauréat Professionnel M.E.I.	94	100	100	100		23	23	100
Baccalauréat Professionnel S.N.	100	96	96	100		26	24	92
Baccalauréat Professionnel Commerce	98	100	97	100		36	36	100
Baccalauréat Professionnel M.V.P.	100	82	100	100		26	25	96
Baccalauréat Professionnel M.M.V.	100	100	100	100		15	15	100
Baccalauréat Professionnel Logistique	95	84	97	90		30	27	90
<b>TOTAL BACCALAUREATS PROFESSIONNELS</b>	<b>98</b>	<b>95</b>	<b>98</b>	<b>99</b>		<b>178</b>	<b>172</b>	<b>97</b>
<b>TOTAL BACCALAURÉATS</b>	<b>98</b>	<b>98</b>	<b>99</b>	<b>100</b>		<b>595</b>	<b>589</b>	<b>99</b>

ATTESTATION DE RÉUSSITE INTERMÉDIAIRE (EX : B.E.P)	16-17	17-18	18-19	19-20	2020-2021		
	%	%	%	%	Candidats	Reçus	%
Maintenance Véhicules (Particuliers)	100	100	100	100	27	26	96
Métiers de l'Electricité et de ses Environnements Connectés	100	100	100	100	30	30	100
Systèmes Numériques	100	100	100	100	26	21	81
Maintenance des Equipements Industriels	100	100	100	100	25	25	100
Métiers de la Mode et du Vêtement	100	95	100	100	22	20	91
Métiers de la Relation aux Clients et aux Usagers	100	100	100	100	35	35	100
Logistique et Transport	100	97	100	100	33	31	94
<b>TOTAL ATTESTATIONS</b>	<b>100</b>	<b>99</b>	<b>100</b>	<b>100</b>	<b>198</b>	<b>188</b>	<b>95</b>

C.A.P.	16-17	17-18	18-19	19-20	2020-2021		
	%	%	%	%	Candidats	Reçus	%
CAP Maintenance Véhicules (Particuliers)	100	100	100	100	12	11	92
CAP Pro ELEC	100	88	100	100	9	9	100
CAP Tapisserie d'Ameublement (Siège et Décor)	100	100	100	80	12	12	100
<b>TOTAL C.A.P.</b>	<b>100</b>	<b>96</b>	<b>100</b>	<b>93</b>	<b>33</b>	<b>32</b>	<b>97</b>

DNB	16-17	17-18	18-19	19-20	2020-2021		
	%	%	%	%	Candidats	Reçus	%
Série Générale	98	91	94	96	197	181	92
Série Professionnelle	96	96	100	100	23	23	100
<b>TOTAL EXAMENS</b>	<b>98</b>	<b>97</b>	<b>98</b>	<b>99</b>	<b>1166</b>	<b>1129</b>	<b>97</b>

Arrondi à l'unité supérieure



**RÉFORME**  
**13%** NOUS SOMMES  
ÉLIGIBLES

**Adressez vos versements à :**  
(A.G.C.R.B) Groupe Scolaire La Croix  
Rouge La Salle  
2 rue Mirabeau - CS 62925 - 29229  
BREST Cedex 2  
SIRET : 777 509 035 000 21

# La taxe d'apprentissage

## Un investissement dans la formation des jeunes

Madame, Monsieur,

Votre entreprise va prochainement décider de l'affectation de sa taxe d'apprentissage.

Les recettes de la taxe d'apprentissage représentent une ressource essentielle pour notre établissement en nous permettant de financer des équipements performants et au plus proche des matériels que nos élèves auront à utiliser dans leur vie professionnelle.

Nos secteurs industriels sont dans des domaines où les technologies progressent extrêmement vite comme la robotisation ou la réalité augmentée en Maintenance Industrielle et Automobile, la domotique et les systèmes connectés en général pour les filières du numérique et de la transition énergétique, en textile, des machines performantes et des logiciels de plus en plus sophistiqués qui sont à maîtriser par nos jeunes.

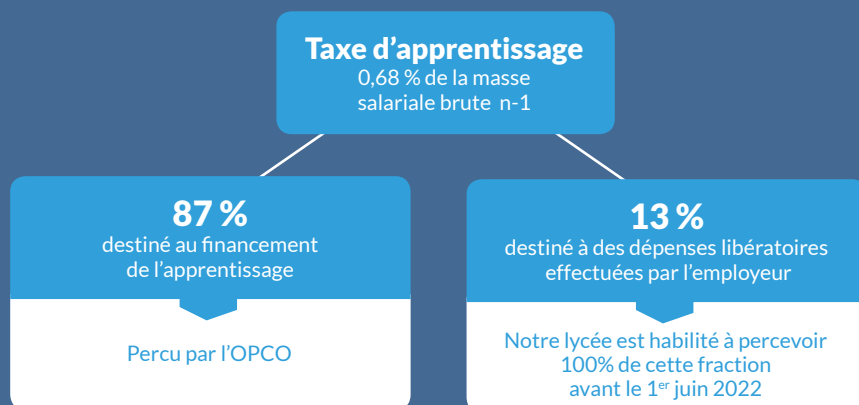
Nos filières tertiaires doivent relever le défi de la digitalisation.

Verser la taxe d'apprentissage à La Croix Rouge La Salle c'est permettre le renouvellement des équipements, investir dans des produits innovants, garantir des équipements informatiques fiables et ce pour tous nos élèves et étudiants.

Par le biais de votre taxe d'apprentissage, vous devenez un partenaire privilégié de La Croix Rouge La Salle et soutenez une formation en phase avec les attentes des jeunes et la réalité des entreprises.

Très sincèrement,

**Aurélien REGNIER**  
Directeur



**2000**  
élèves et étudiants  
qui évoluent dans les  
formations industrielles,  
tertiaires ou paramédicale

**QUALYCÉE**



### Renseignements :

Pour tout renseignement complémentaire,  
vous pouvez vous adresser à :

Franck Laviéville, Responsable Gestion,

Philippe Berlivet, Anne-Laure Larher, Claude Miossec, Virginie Thomas,  
Directeurs Délégués aux Formations Professionnelles et Technologiques,  
Chargés des Relations école-entreprises



# L'internat

L'internat est un lieu de vie, de travail et de repos, qui peut permettre à chacun de mener à bien ses études, tout en bénéficiant de temps de détente et de loisirs.

Les internes y apprennent la vie en communauté et peuvent participer à l'organisation de soirées conviviales.

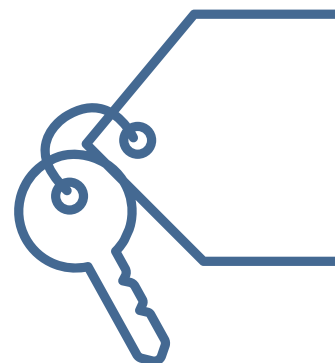
Les anciens n'hésitent pas à partager leurs expériences passées afin d'aider les nouveaux pour une meilleure intégration.

Ils participent activement à l'organisation de tournois de baby-foot, volley-ball et autres activités.

Les élèves sont logés en chambres individuelles. Des chambres doubles peuvent éventuellement être proposées à quelques élèves.

Les cours ont lieu du lundi matin au vendredi soir (sauf pour les étudiants en CPGE). La plupart des élèves ne sont donc présents que 4 nuits par semaine à l'internat.

**L'internat est ouvert**  
le dimanche soir à partir de 20h30. L'accueil des internes a lieu jusqu'à 22h00.



## Horaires d'une journée type

7 h	Lever
7 h > 7 h 55	Petit-déjeuner
7 h 30	fermeture des niveaux
11 h 55 > 13 h 30	déjeuner et récréation
15 h 30 > 17 h 25	Si absence de cours, présence possible en permanence, au CDI, ou à la cafétéria
17 h 30	ouverture des niveaux d'internat
17 h 25 > 17 h 55	collation et temps libre
18 h > 19 h	étude (en salle ou en chambre)
19 h > 20 h 30	dîner et temps libre
20 h	ouverture des niveaux
20 h 30 > 21 h 30	étude (en chambre)
21 h 30 > 22 h	pause
22 h	présence dans les chambres
22 h 30	coucher des élèves





## Horaires des cours

COURS	DÉBUT	FIN
1 <sup>er</sup> cours	08 h 00	08 h 55
2 <sup>e</sup> cours	08 h 55	09 h 50
3 <sup>e</sup> cours	10 h 05	11 h 00
4 <sup>e</sup> cours	11 h 00	11 h 55
4 <sup>e</sup> cours (bis)	11 h 55	12 h 50
5 <sup>e</sup> cours	13 h 30	14 h 25
6 <sup>e</sup> cours	14 h 25	15 h 20
7 <sup>e</sup> cours	15 h 30	16 h 25
8 <sup>e</sup> cours	16 h 25	17 h 20



## Tarifs année scolaire 2021-22

### Primaire > contribution des familles

Classes maternelles	335 € / par an
Classes primaires	375 € / par an
Repas	3,70 € à l'unité
Garderie	3,10 € / heure - (barème à la 1/2 heure)

### Collège - lycées > contribution des familles

Les tarifs proposés ci-dessous sont nets à l'exception de frais d'animation possibles selon les niveaux.

Classes de Collège	630 € / par an
Classes de Lycées (LEGT, LP)	770 € / par an
Classes d'Enseignement Supérieur	1170 € / par an
Demi pension Régime demi-pensionnaire (4 ou 5 repas/semaine) :	5,40 € repas à l'année 5,95 € repas occasionnel

### Internat > chambre et repas

Chambre individuelle pour les lycéens	3 435 € / par an*
Chambre individuelle pour les étudiants (CPGE)	3 785 € / par an*

\*(hors arrivée le dimanche soir : + 225,00 €)

Pour plus de détails sur les tarifs, réductions et moyens de paiement, consultez notre site internet : [www.lacroixrouge-brest.fr](http://www.lacroixrouge-brest.fr), rubrique : Espace PARENTS



# Renseignements pratiques

## MODALITÉS D'INSCRIPTION



### Collège

L'entrée en 6<sup>e</sup> concerne tous les élèves du CM2 des écoles primaires privées et publiques après avis favorable du professeur de CM2. Il est également possible de demander son admission en classe de 5<sup>e</sup>, 4<sup>e</sup> ou 3<sup>e</sup>.

### Lycée Général et Technologique / Lycée Professionnel

Pour une entrée en LEGT ou LP, n'hésitez pas à venir visiter notre établissement lors des journées portes ouvertes. Vous pouvez aussi prendre rendez-vous avec un de nos responsables, enfin il est possible d'effectuer un mini stage (1/2 journée) de découverte pour affiner son choix d'orientation.

### Enseignement Supérieur

L'inscription dans les formations supérieures se fait via le site [www.parcoursup.fr](http://www.parcoursup.fr) de janvier à mars.

## INSCRIPTION

Pour les élèves des écoles privées de la région brestoise, les démarches se font par l'intermédiaire des établissements fréquentés (écoles primaires et collèges privés du secteur) ou directement au secrétariat du groupe scolaire La Croix Rouge La Salle. Pour l'enseignement supérieur, suivre la procédure nationale par internet via le site [www.parcoursup.fr](http://www.parcoursup.fr) est obligatoire.

Pour les autres élèves : prendre contact avec le secrétariat.

## BOURSES

### Collège

Les parents seront informés par le secrétariat dans le courant du mois de septembre. A chaque rentrée scolaire, vous devez faire ou refaire la demande car elle n'est pas renouvelable d'une année scolaire sur l'autre. Le montant annuel est calculé selon 3 taux en fonction des charges et des ressources des familles.

Le barème et formulaire en ligne tous les ans sur le site du Ministère de l'Éducation Nationale : <https://www.education.gouv.fr/cid88/les-aides-financieres-au-college.html>

### Lycée

Votre enfant est en 3<sup>e</sup> et rentrera au Lycée l'année prochaine, la demande de bourse est à faire courant mars (durant l'année de 3<sup>e</sup>) dans l'établissement d'origine. Votre enfant est en 2<sup>nd</sup>e ou 1<sup>re</sup>, la demande est à faire auprès du secrétariat.

### Étudiante

Le Dossier Social Étudiant (DSE) est la procédure unique de demande de bourse et de logement en résidence universitaire. Ce dossier doit être constitué chaque année.

L'étudiant ou futur étudiant doit faire sa demande via le site : [messervices.etudiant.gouv.fr](http://messervices.etudiant.gouv.fr) courant janvier pour la rentrée universitaire suivante, avant même d'avoir obtenu le résultat de son examen.

**Pour tout renseignement  
ou pour obtenir un dossier d'inscription,  
contactez le secrétariat :**



**02 98 47 81 00**

**[contact@lacroixrouge-brest.fr](mailto:contact@lacroixrouge-brest.fr)**



**[www.lacroixrouge-brest.fr](http://www.lacroixrouge-brest.fr)**

# Transports / plan d'accès



## Le train

La gare est accessible à pied (30 mn de marche) ou en bus.

+ d'info sur [www.sncf.com](http://www.sncf.com)



## Les lignes Bibus

(bus, tramway & téléphérique)

De nombreux arrêts de bus à proximité de nos écoles :

**Ligne 2**

Fort Montbary - Lambézellec

Arrêts Blum - Mirabeau

**Ligne 3**

AFPA - Océanopolis

Arrêt Keralloche

**Ligne 14**

Bohars Petite Gare - Place de Strasbourg

Arrêt Mirabeau

+ d'info sur [www.bibus.fr](http://www.bibus.fr)

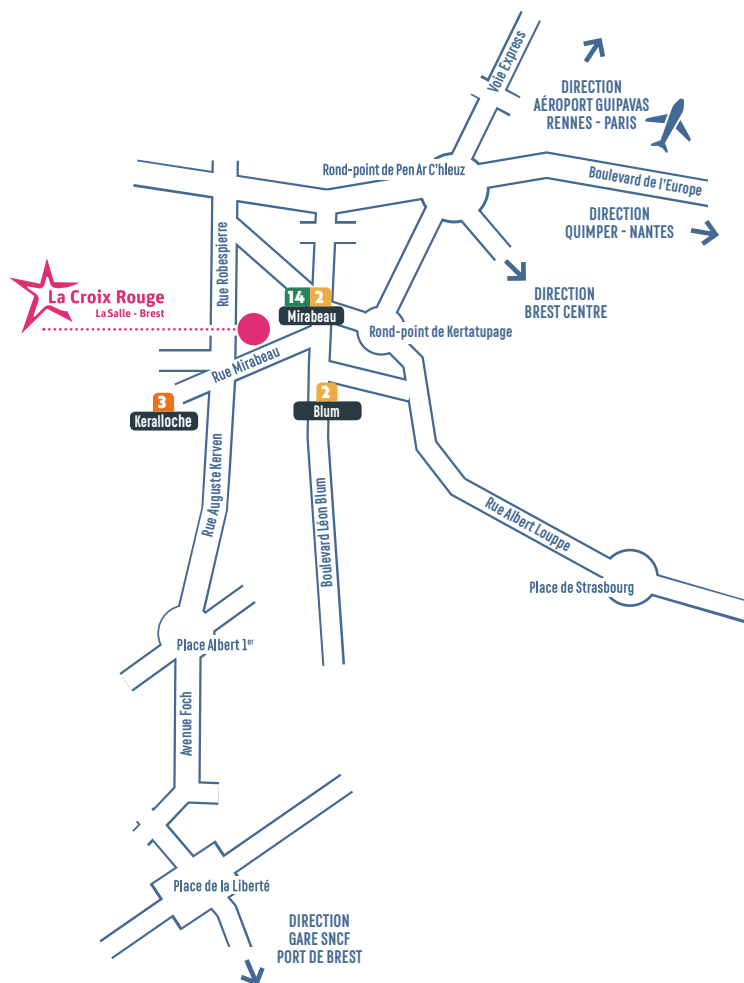


## Les cars BREIZHGO

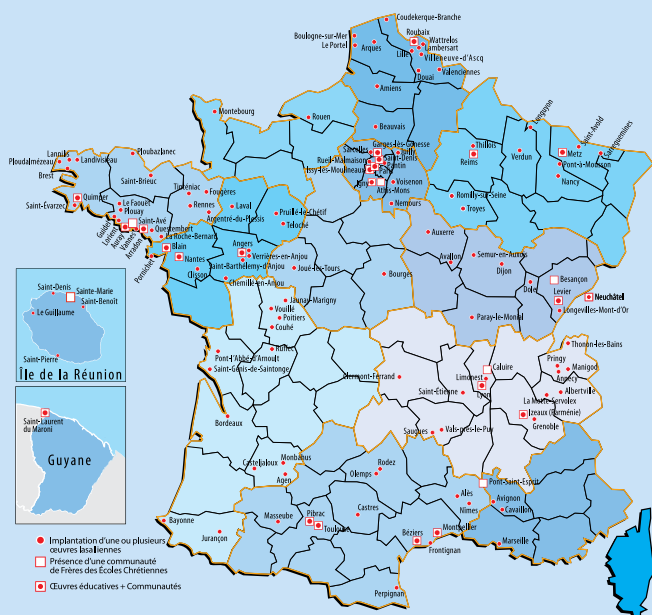
Service de transport scolaire régional

Des cars scolaires desservant le secteur périphérique de Brest

+ d'info sur [breizhgo.bzh](http://breizhgo.bzh)



# Les Établissements Lasalliens en France



**150** ÉTABLISSEMENTS SCOLAIRES  
DE LA MATERNELLE À BAC +6

**121** COMMUNES ACCUEILLENT  
14.000 ENSEIGNANTS ÉDUCATEURS

**3000** PERSONNELS ADMINISTRATIFS  
ET DE SERVICE

**150.000** ÉLÈVES ET ÉTUDIANTS



• Maternelles et Primaires • Collège • Lycée Général,  
Technologique et Professionnel • Enseignement Supérieur

# Portes Ouvvertes

**Vendredi 25 février**

**17h > 20h**

**Samedi 26 février**

**9h > 13h**

**Retrouvez aussi « Nos Portes Ouvertes Digitales »  
sur [www.lacroixrouge-brest.fr](http://www.lacroixrouge-brest.fr)**



**La Croix Rouge**

**La Salle - Brest**

[www.lacroixrouge-brest.fr](http://www.lacroixrouge-brest.fr)



**► 2 rue Mirabeau Brest - Parking sur site**